



Datum  
2022-03-21

Diarienummer  
KS-2019/1428.313

Handläggare  
Björn Gyllensten  
Bjorn.Gyllensten2@huddinge.se

Kommunstyrelsen

## Upphävande av del av stadsplan Granby Koloniträdgårdsområde inom kommundel Lissma – beslut om upphävande

### Förslag till beslut

*Kommunstyrelsens förslag till kommunfullmäktige*

1. Uppdraget till kommunstyrelsen att på Huddinge kommuns vägnar handlägga och besluta om att upphäva detaljplaner enligt 8 § i kommunstyrelsens reglemente (HKF 9200) återkallas när det gäller beslut att upphäva del av stadsplan för Granby Koloniträdgårdsområde inom kommundelen Lissma; se punkten 2 nedan.
2. Den del av stadsplan 0126K-6138 för Granby Koloniträdgårdsområde, på del av fastighet Lissma 4:84, som på bifogad plankarta är skrafferad, upphävs i enlighet med kommunstyrelsens förvaltnings tjänsteutlåtande daterad den 21 mars 2022 med tillhörande antagandehandlingar, bilaga 1, 2, 3 och 4.

### Sammanfattning

Kommunstyrelsen beslutade 2017-05-31 § 43 att ge kommunstyrelsens förvaltning i uppdrag att upprätta de detaljplaner som behövs för Tvärförbindelse Södertörn.

Syftet med att upphäva den gällande detaljplanen för Granby koloniträdgårdsområde, som vann laga kraft 1965, är att möjliggöra för Trafikverkets vägplan för Tvärförbindelse Södertörn. För att Trafikverket ska kunna fastställa vägplanen krävs det att vägplanen inte strider mot gällande detaljplaner.

Området som berörs av upphävande består idag av infart, parkering och minigolfbana. Området ligger intill Haningeleden (väg 259) och Lissma Park camping. Fastigheten är i privat ägo. Inom berört område finns inga utpekade natur-, kultur- eller rekreativvärden. Det område som föreslås upphävas regleras i gällande detaljplan som allmän plats med preciseringen *Park*.

Enligt förvaltningens bedömning är Kommunstyrelsen behörig att fatta beslut i ärendet. Förvaltningen föreslår ändå att beslut fattas av Kommunfullmäktige

HUDDINGE KOMMUN

Postadress  
Huddinge kommun  
Kommunstyrelsens förvaltning  
141 85 Huddinge

Besök  
Kommunalvägen 28

Tfn vxl 08-535 300 00

huddinge@huddinge.se  
www.huddinge.se



Datum  
2022-03-21

Diarienummer  
KS-2019/1428.313

eftersom det är lämpligt att ärendet beslutas tillsammans med genomförandeavtalet för Tvärförbindelse Södertörn.

Upphävandet bedöms inte medföra betydande miljöpåverkan. Bedömningen är därför att en strategisk miljöbedömning enligt miljöbalken (MB) inte behöver göras.

## Beskrivning av ärendet

### Bakgrund

Trafikverket planerar att bygga en ny kapacitetsstark väg som kopplar ihop väg 73 (Nynäsvägen), väg 226 (Huddingevägen) och väg E4/E20. Projektet syftar till att förbättra resmöjligheterna i Södertörn. Trafikverket upprättar en vägplan som redovisar den nya vägens omfattning, påverkan och utformning. I och med att den nya vägen har en bredare utformning än befintlig Haningeled (väg 259) behöver den lokala vägen Lissma skolväg flyttas norrut. Det innebär att mark som idag är privat behöver tas i anspråk.

Den nya förbindelsen ska skapa förutsättningar för säkra och effektiva resor och transporter över Södertörn för samtliga trafikslag. På så sätt ska sambanden mellan de regionala stadskärnorna stärkas och förutsättningar för regional utveckling förbättras.

Syftet med att upphäva del av den gällande detaljplanen för Granby koloniträdgårdsområde, som vann laga kraft 1965, är att möjliggöra för Trafikverkets vägplan för Tvärförbindelse Södertörn. För att Trafikverket ska kunna fastställa vägplanen krävs det att vägplanen inte strider mot gällande detaljplaner.



Datum  
2022-03-21

Diarienummer  
KS-2019/1428.313



Figur 1: Flygfoto över berört område. Upphävandets ungefärliga avgränsning markerat i rött.

## Planprocessen

Planprojektet finns med i Planen för samhällsbyggnadsprojekt 2019–2021 med utblick 2032. Kommunstyrelsen beslutade 2017-05-31 § 43 att ge kommunstyrelsens förvaltning i uppdrag att upprätta de detaljplaner som behövs för Tvärförbindelse Södertörn. Upphävandet av del av gällande detaljplan Granby Koloniträdgårdsområde var på samråd mellan 2019-11-26 och 2020-01-03, och var på granskning mellan 2020-10-14 och 2020-11-11.

## Samråd

Under samrådet inkom synpunkt från en sakägare som motsätter sig upphävandet. Utöver detta inkom synpunkter från Trafikverket, Bygglov- och tillsynsnämnden samt Klimat- och stadsbyggnadsnämnden. Endast mindre justeringar har genomförts i planhandlingarna.

## Granskning

Under granskningen inkom en synpunkt. Det var Naturskyddsföreningen Huddinge som yttrade sig att de motsätter sig upphävandet och byggandet av Tvärförbindelse Södertörn. Endast mindre justeringar har genomförts i planhandlingarna.

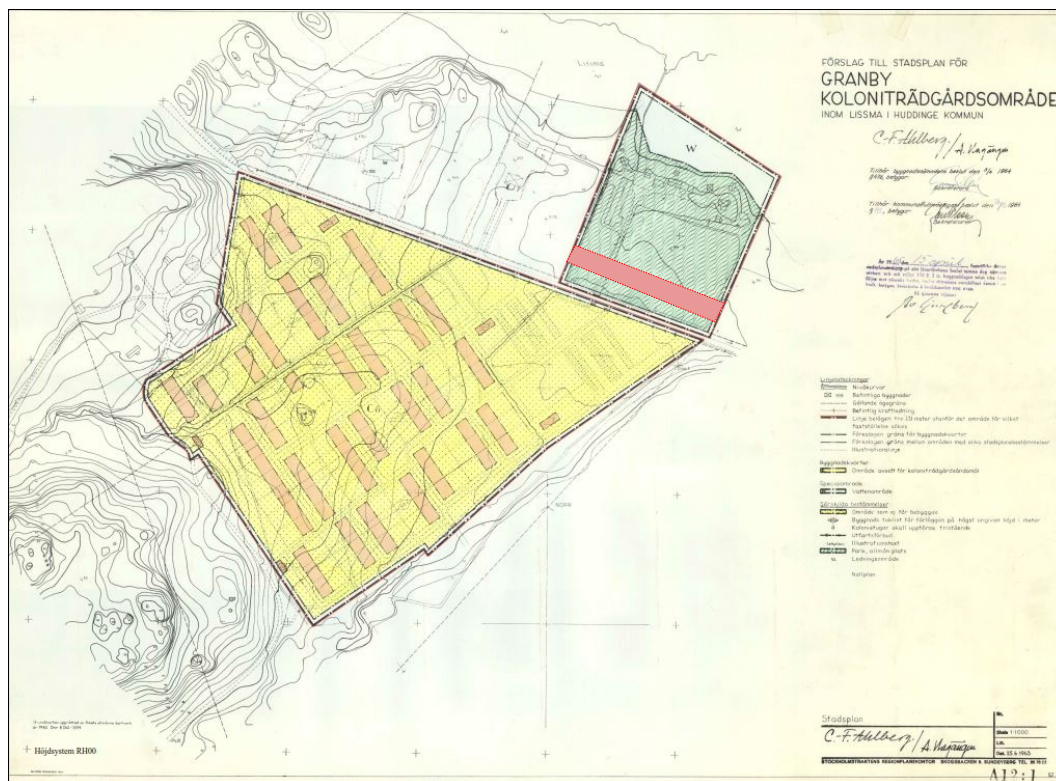
## Planområdet

Upphävandet omfattar del av detaljplanen för Granby koloniträdgårdsområde, inom området Lissma, DP 22-R- 3. Detaljplanen vann laga kraft 1965, vars genomförandetid har gått ut. Befintlig användning för området som upphävs är allmän plats med preciseringen *Park*.



Datum  
2022-03-21

Diarienummer  
KS-2019/1428.313



Figur 2: Bild på gällande detaljplan med ungefärligt upphävandeområde i röd skraffering

Området som berörs av upphävande består idag av infart, parkering och minigolfbana. Området ligger intill Haningeleden (väg 259) och Lissma Park camping. Fastigheten är i privat ägo. Trafikverket för dialog med fastighetsägaren om inlösen av intrånget. Inom upphävandeområdet finns inga utpekade natur-, kultur- eller rekreativsvärden.

### Planförslaget

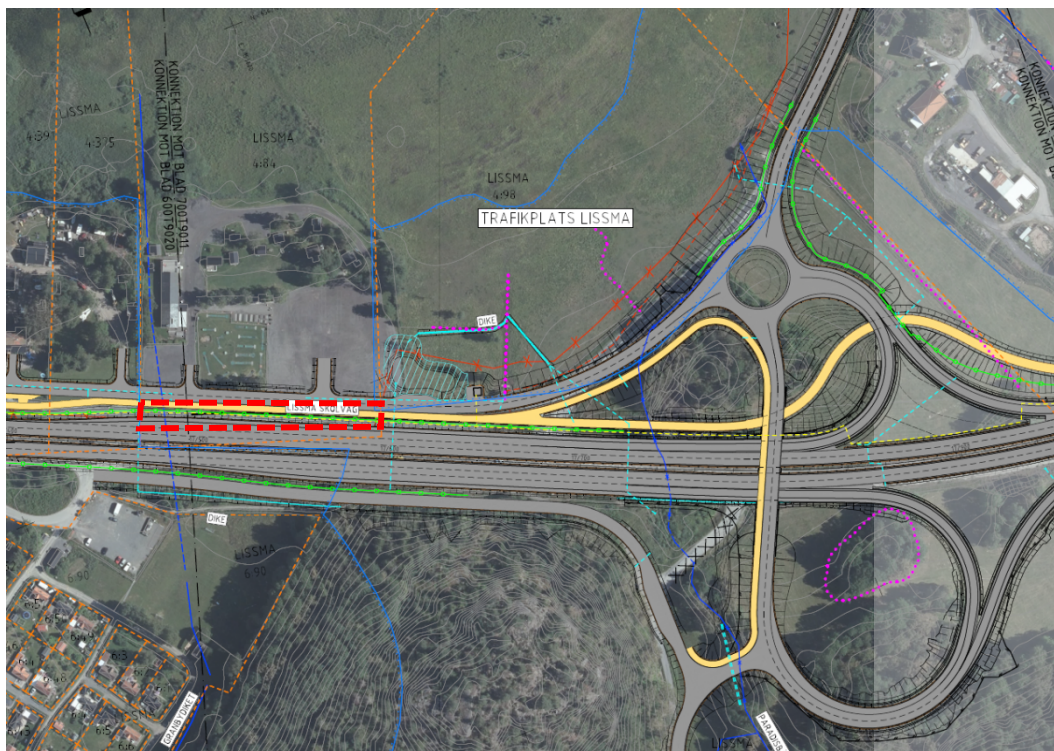
Syftet med att upphäva del av den gällande detaljplanen för Granby koloniträdgårdssområde, som vann laga kraft 1965, är att möjliggöra för Trafikverkets vägplan för Tvärförbindelse Södertörn. För att Trafikverket ska kunna fastställa sin vägplan krävs det att vägplanen inte strider mot gällande detaljplaner.

Upphävandet innebär att aktuellt område inte längre kommer att omfattas av någon detaljplan. Själva upphävandet kommer inte innebära någon förändring av markanvändningen då rådande markanvändning kan fortsätta efter att upphävandet har vunnit laga kraft. Upphävandet gör det dock möjligt för Trafikverket att upprätta sin vägplan för Tvärförbindelse Södertörn och ianspråka marken. Förändring av markanvändningen kommer därmed ske i och med att Trafikverkets vägplan fastställs.



Datum  
2022-03-21

Diarienummer  
KS-2019/1428.313



Figur 3: Illustration över Tvärförbindelse Södertörns utformning i Granby. Ungefärligt område som upphävs markerat i rött

### *Natur-, kultur- och rekreationsvärden*

Den planerade vägen kommer skära genom större, sammanhängande naturområden och ta delar av naturreservat i anspråk. Detta kommer medföra negativ påverkan på naturvärden i form av bortfall av mark, barriäreffekter, fragmentering av områden med höga naturvärden, samt störning i form av buller och ökad trafik. En breddning av vägen kan komma att innebära att den barriäreffekt som finns idag för både människor och djur kan komma att öka. Trafikverket ansvarar för att effekter på och beskrivning av naturmiljön hanteras inom vägplanen.

Strax norr om upphävandeområdet finns Lissmasjön och intill sjön ligger Lissmadalens naturreservat. Söder om området som upphävs, söder om Haningeleden, finns Granby koloniområde och Paradisets naturreservat. Inom upphävandeområdet finns inga särskilt utpekade natur-, kultur- eller rekreationsvärden.

### *Barnperspektivet*

Alla detaljplanearbeten ska bedöma vad förslaget får för påverkan på barn och ungdomar. Upphävandet innebär att en gällande detaljplan, som idag reglerar allmän plats med preciseringen Park, blir utan detaljplan. Förändring av markanvändningen kommer ske i och med Trafikverkets vägplan. Utifrån det genomförs ingen kartläggning över konsekvenser på barn och ungdomar inom ramen för upphävandeplanen, utan det är ett arbete som hanteras i Trafikverkets



Datum  
2022-03-21

Diarienummer  
KS-2019/1428.313

vägplan för Tvärförbindelse Södertörn. Trafikverket har upprättat en socialkonsekvensbeskrivning inom ramen för deras vägplan.

### *Gång- och cykel*

Trafikverket kommer att bygga ut gång- och cykelvägen utmed delar av Tvärförbindelse Södertörn. Gång- och cykelvägen inom Tvärförbindelse Södertörn kommer att ha olika utformning på olika delar av sträckningen. Idag är både Glömstavägen och väg 259 olycksdrabbade vägar. Den nya vägen och det regionala cykelstråket som ingår i projektet kommer att ge bättre framkomlighet och säkerhet för såväl bilister, cyklister, gångtrafikanter och den stora mängd godstrafik som dagligen trafikerar Södertörn.

### *Buller*

Granby koloniområde kommer vara i nära anslutning till Tvärförbindelse Södertörn. Längs med denna del av Tvärförbindelse Södertörn studerar Trafikverket bullerskyddsåtgärder för att minska ljudnivåerna som uppstår till följd av ökade trafikmängder.

Mer utförlig information om utformning, kapacitet och konsekvenser för Tvärförbindelse Södertörn finns att läsa i Trafikverkets vägplan.

### *Miljöpåverkan*

Någon betydande miljöpåverkan bedöms inte uppstå som en följd av upphävandet. Kommunen gör därför den sammanvägda bedömningen att upphävandet inte antas medföra betydande miljöpåverkan som avses i miljöbalkens 6 kap, med beaktande av miljöbedömningsförordningen (2017:966) 2 §. Länsstyrelsen delar kommunens bedömning. Se kommunens undersökning om betydande miljöpåverkan för utförligare beskrivning.

### *Genomförande*

Eftersom ärendet är ett upphävande av en del av gällande detaljplan finns det inget genomförande efter det att detaljplanen upphävts. Efter att beslut om upphävande vinner laga kraft är området inte längre planlagt och regleringar av exempelvis fastighetsgränser kan ske utan att detta behöver beskrivas eller avhandlas i själva upphävandehandlingarna. Därmed finns det heller ingen genomförandetid att reglera.

Trafikverket ansvarar för uppförande av samtliga vägar i projektet, inklusive de kommunala vägarna och väganslutningarna. Det upprättas ett genomförandeavtal mellan Huddinge kommun och Trafikverket som reglerar frågor som ersättning, kostnader, tillfälligt nyttjande, intrång på kommunala fastigheter med mera. Avtalet kommer beslutas i kommunfullmäktige.

Trafikverket bedömer att byggnation av Tvärförbindelse Södertörn tidigast kan påbörjas 2023 och att hela projektet tar cirka tio år att bygga ut. Utbyggnaden sker i etapper och antalet år Trafikverket är på varje plats och bygger redovisas i deras vägplan.



Datum  
2022-03-21

Diarienummer  
KS-2019/1428.313

## Förvaltningens synpunkter

I samband med denna upphävandeplan är de motstående intressena den enskilda fastighetsägarens intresse att fortsätta nyttja sin infart, parkering och minigolfbana mot det allmänna intresset att upphäva detaljplanen för att möjliggöra för en ny väg. Berörd fastighet Lissma 4:84 är i privat ägo. På fastigheten bedriver Lissma Park sin verksamhet. Verksamheten kommer att påverkas genom att ytor för minigolfbana och parkering kommer att minska, samt att infarten behöver flyttas närmre Lissma Parks lokal. Dessa verksamheter kommer kunna fortsätta efter att upphävandeplanen har vunnit laga kraft, men delar av dem går förlorade när Trafikverkets vägplan vinner laga kraft. Tvärförbindelse Södertörn är av riksintresse och är av stor allmän vikt genom att den möjliggör för förbättrade resmöjligheter för bilresenärer, tung trafik, cyklister och gångtrafikanter på Södertörn. Utifrån detta bedömer förvaltningen att intresset att möjliggöra för en ny stor allmän väg stämmer med det kommunala intresset för området samt överväger det enskilda intresset att fortsätta bedriva delar av sin verksamhet.

Syftet med upphävandet av del av gällande detaljplan stämmer överens med aktuell översiktsplan där Tvärförbindelse Södertörn är utpekad.

Samhällsbyggnadsavdelningen bedömer att upphävandet inte medför en betydande miljöpåverkan i enlighet med miljöbalkens sjätte kapitel samt med beaktande av miljöbedömningsförordningens andra paragraf. Motivet till ställningstagandet är att själva upphävandet inte innebär några förändringar av markanvändningen. Upphävandet möjliggör för den nya vägen och det gör att miljöpåverkan uppstår. Det är just vägen i sig och vägplanen som innebär själva förändringen och dessa miljöeffekter behandlas därmed utförligt i Trafikverkets miljökonsekvensbeskrivning. Miljökonsekvenser av Tvärförbindelse Södertörn redovisas i Trafikverkets vägplan och tillhörande miljökonsekvensbeskrivning. För upphävandet av del av detaljplanen behöver därför inte en strategisk miljöbedömning göras. Samråd avseende undersökning om betydande miljöpåverkan har genomförts med Länsstyrelsen som har gjort samma bedömning som kommunen, det vill säga att upphävandet av del av detaljplan inte kan antas medföra betydande miljöpåverkan.

### *Avvägande avseende hållbarhet*

Utbyggnation av Tvärförbindelse Södertörn kommer innebära en negativ påverkan på miljön. Trafikverket ska i sina projekt påverka miljön så lite som möjligt, men uppförande av denna väg kommer bli dominerande och sätta spår i landskapet. Trafikverket har upprättat en miljökonsekvensbeskrivning för att redogöra för omfattning av, hur de hanterar och hur de kompenserar för projektets miljöpåverkan.

### *Avvägande avseende barnkonventionen*

Förändring av markanvändningen kommer ske i och med Trafikverkets vägplan. Utifrån det genomförs ingen kartläggning över konsekvenser på barn och ungdomar inom ramen för upphävandeplanen, utan det är ett arbete som hanteras i Trafikverkets vägplan för Tvärförbindelse Södertörn.



Datum  
2022-03-21

Diarienummer  
KS-2019/1428.313

## Ekonomiska och juridiska konsekvenser

Upphävandet av del av gällande detaljplan antas inte medföra några juridiska konsekvenser för kommunen.

Kommunens kostnader består utav att upphäva de gällande detaljplaner och upprätta de nya detaljplaner som behövs för att Tvärförbindelse Södertörn ska kunna förverkligas. Kommunen behöver upprätta fyra upphävandeplaner och upprätta två nya detaljplaner. Sammanlagt bedöms kommunens kostnad för att ta fram nödvändiga detaljplaner inklusive upphävande av planer uppgå till cirka 4,9 miljoner kronor. Av dessa är cirka 4 miljoner kronor upparbetade.

För projektet i stort kommer Huddinge kommun få flertalet ekonomiska och juridiska konsekvenser. Dessa konsekvenser regleras i det genomförandeavtal som upprättas mellan Huddinge kommun och Trafikverket. Exempel på frågor som regleras i genomförandeavtalet är ersättning, kostnader, tillfälligt nyttjande, intrång på kommunala fastigheter. Se ärendet om genomförandeavtal, som beslutas vid samma tillfälle som detta ärende, för redogörelse över dess innehåll.

Camilla Broo  
Kommundirektör

Heléne Hill  
Samhällsbyggnadsdirektör

## Bilagor

- Bilaga 1. Plankarta – antagandehandling
- Bilaga 2. Planbeskrivning – antagandehandling
- Bilaga 3. Granskningsutlåtande
- Bilaga 4. Samrådsredogörelse

## Beslutet ska skickas till

Kommunstyrelsen

Akten

Trafikverket