



Förstudie Huddinge kommunhus
2021-07-09

Bilaga 1 - Dokumentation intervjuer, workshopar och platsanalys

WS1 Gemensam målbild

Syfte och förutsättningar

WORKSHOP MED STYRGRUPP OCH PROJEKTGRUPP

Plats och datum: Teams/Mural 2021-03-23

Deltagare:

Petra Asplund Eriksson, Styrgrupp
Camilla Bro, Styrgrupp
Mona Birgertz, Styrgrupp
Tove Bodin, Projektgrupp
Eva Ellenfors, Projektgrupp
Patrik Forshage, Styrgrupp
Kerstin Grönqvist, Projektgrupp
Anna Gärdin, Styrgrupp
Lise-Lott Nilsson, Projektgrupp
Jesper Schönberg, Projektgrupp
Kerstin Trygg, Projektgrupp
Gunilla Vastesson, Projektgrupp
Anna Wigren, Styrgrupp

Syfte:

Att få en gemensam syn på förutsättningar och syfte med förstudien för nytt kommunhus i Huddinge.

Agenda:

Bakgrund	Eva Ellenfors, Camilla Broos
Presentationsrunda	Lisen Nilsson
Stadsbyggnadsvision	Karin Segerdahl
Mobilitet – omvärldsutblick	Karolina Pamp-Sandgren, AFRY
Processen framåt	Klara Frosterud, White arkitekter

Övningar - Att få fram syfte och förutsättningar för projektet

SAMMANFATTNING

Drivkrafter?

- Välkomnande medborgarhus
- Bättre samverkan inom kommunen – VI
- Huddingefamiljen - kommunens uppdrag
- Kostnadseffektivitet
- En attraktiv arbetsplats anpassad för framtiden
- Ett attraktivt centrum
- Signalvärde "snackis på stan" (En byggnad/plats som skapar stolthet/medvetenhet om Huddinge som plats = platsvarumärket)

Vilka farhågor finns?

- Tidsbrist
- Kostnader
- Politik – oenighet, valår, opino
- Kultur och samverkan (att klara av att samla kommunen, bryta sig loss från nuvarande arbetssätt)
- Att inte kunna förutse lokalbehoven (Post-pandemin, samlande av kommun etc)

Vilka möjligheter finns?

- Attraktiv kommun (att leva, verka i och arbeta för) - att skapa ett fysiskt möte mellan alla
- Effektiv och kreativ samverkan - Vi-känsla
- Nystart - en möjlighet till nya arbetssätt, effektiviseringsmöjlighet lokaler (Skapar synergier med annat pågående förändringsarbete)
- Mobilitet
- Signalvärde



Annat som kom upp:

"Minska gap mellan medborgare med ett modernt bibliotek"

... "En byggnad plats som kan nyttjas smart även av huddingeborna, ex gemensam bilpool etc"

ÖVNING 1

Vad vill kommunen uppnå med ett nytt kommunhus? Varför gör vi det här? Vilka drivkrafter finns?

Välkomnande medborgarhus

- En plats man vill besöka
- Välkomnande mötesplats mellan kommunmedarbetare, förtroendevalda och invånare/företagare(näringsliv)/besökare
- Skapar förutsättningar för dialog, ett kommunens vardagsrum
- Minska gap mellan medborgare med ett modernt bibliotek
- I kommuninvånarens tjänst - stolta Huddingefamiljen
- Ett hus där servicecenter finns i kommunhuset
- En byggnad plats som kan nyttjas smart även av huddingeborna, ex gemensam bilpool etc

Huddingefamiljen - kommunens uppdrag

- Öka chanserna att faktiskt leverera på vårt uppdrag - välfärd för Huddingefamiljen
- Underlätta och öka fokus på Huddingefamiljen
- Enklare att jobba smartare, effektivare o att utnyttja digitaliseringsens möjligheter

Kostnadseffektivitet

- Kostnadseffektivitet
- Samutnyttjande/effektivt utnyttjande - inom kommunen och med företag och civilsamhället
- Långsiktigt kostnadseffektiva lokaler

Bättre samverkan inom kommunen - VI

- Högre grad av vi-känsla inom organisationen. Alla förvaltningar och bolag under samma tak. En förståelse för att vi har ett gemensamt uppdrag och att vi lyckas eller misslyckas tillsammans.
- En gemensam arbetsplats där medarbetare träffas över förvaltnings/verksamhetsgränser dagligen. Bryta stuprör.
- Samla för att samarbeta.
- Skapar förutsättningar för synergier, samförstånd och kreativitet.
- Ett hus som bidrar till att sudda ut verksamhetsgränserna och som stimulerar till kontakt mellan varandra, skapar förutsättningar för ett starkt samarbete, gemensam kultur och nya arbetsformer gemenskap - ett stort VI.

En attraktiv arbetsplats anpassad för framtiden

- Stolthet att jobba i Huddinge - en kommun i framkant
- En ökad konkurrens om arbetskraften ställer höga krav på attraktivitet
- Attraktiv arbetsgivare för att säkra kompetensförsörjningen
- Möjlighet att omfamna arbetssätt som vi ännu inte kan förutse
- Plats för kreativitet och dynamik - kunna ställa om samarbete/ nya sätt att jobba /framtidens arbetsplats
- En modern jämlik och tillgänglig plats för medarbetare och invånare - flexibel och attraktiv utifrån skilda behov med god plats för fokusarbete för alla med hänsyn till funktionsvariationer.
- Flexibilitet för en framtid vi inte känner
- Effektivitet
- Långsiktigt hållbar
- Öka innovationen
- Öka kreativiteten men nya ytor och mötesplatser
- Medarbetarperspektiv, samla medarbetare i ett hus
- En funktionell arbetsplats som på ett effektivt sätt stöder medarbetares och politikernas behov
- Krav på den nya arbetsplatsen - bättre fysisk arbetsmiljö, problem i nuvarande kommunhus - kyla värme mm.

Ett attraktivt centrum

- Öka attraktiviteten i Huddinge centrum
- Attraktiv kommun att bo och verka i
- Bidra till den stadsmässiga utvecklingen av centrala Huddinge
- Stärka Huddinge centrum genom att tillföra ett stort antal arbetsplatser
- Bidra till den stadsmässiga utvecklingen av centrala Huddinge
- Enklare att åka kollektivt, cykla eller gå till jobbet

Signalvärde

- Snackis på stan
- En fysisk manifestation av kommunen i kommuninvånarnas ögon
- Det är viktigt att kommunhuset också fyller en funktion för medborgarna och att man tänker på vad man signalerar genom kommunhusets gestaltning
- Signalera Hållbarhet
- En byggnad/plats som skapar stolthet/medvetenhet om Huddinge som plats = platsvarumärket

ÖVNING 2

Vilka farhågor finns?

Tidsbrist

- Vi hinner inte tänka nytt, tänka klart och tänka rätt - risk för fel
- Risk för fördröjning av beslut
- Inte förmår involvera alla inför beslutet
- Tydlig process efter ett beslut
- Medborgarperspektivet - att förklara varför
- Uthållighet. Ett kommunhus är flera år bort. Behoven finns idag och har funnit under lång tid.
- Många förändringar som pågår samtidigt
- Tar tid och kraft från det vanliga arbete

Kostnader

- Kostnaden för kommunhuset och andra stora prioriteringar
- Byggnaden är ett arbetsredskap för alla våra medarbetare, en försäkring i effektivitet kan motsvara hela kostnaden för ett nytt kommunhus.
- Går inte att få en ekonomiskt försvarbar lösning på Paradisen och kan inte rymmas vid kommunhustomten med bevarande av kulturmiljön.

Politik

- Valår
- Politisk oenighet
- Negativa medborgare
- Opinion från Huddingeborna

Svårt att förändra organisationen

- Att vi inte är tillräckligt modiga i att tänka nytt
- En kulturresa, svårt att få till kulturell förändring, sitter fast i gamla traditioner
- Vi får inte förankring i hela kommunen på hur det framtida arbetet ska bedrivas
- Hittar inte samarbetet på det sätt som vi vill
- Vill alla sitta tillsammans?
- Risk att flytt till nytt kommunhus skapar oro bland medarbetare
- Hög personalomsättning vid en eventuell evakuering
- Var ska vi sitta under tiden (under ombyggnad ifall nuvarande)

Att inte kunna förutse lokalbehoven

- Att inte kunna förutse behoven
- Att inte klara av att navigera mellan framtiden och det gamla
- Att vår föreställningsförmåga om framtiden är för begränsad
- Att vi bygger in oss i en lösning som är föråldrad redan innan den är färdig
- Nya kommunhuset motsvarar inte de behov som finns då huset är klart
- Vilka behov ska kommunhuset möta. Hur "säkra" kan vi vara i vår behovsanalys
- Lokalprogrammet är svårt att utforma
- För svårt att enas om ett lokalprogram post corona
- Det möter inte behovet flexibelt, och elastiskt
- Att det blir ett oflexibelt hus som inte går att anpassa över tid i takt med att det kommunala uppdraget förändras
- Att huset inte stödjer medarbetarnas behov på ett bra sätt
- behovets utveckling över tid"
- Att vi planerar för stort i relation till post-corona
- Svåra parkeringsfrågor med många som tycker väldigt starkt och olika
- Olika människor har olika behov även på samma funktion
- Ta hänsyn till de olika behov som finns hos oss alla
- Anpassa efter olika funktioners behov

ÖVNING 3

Vilka möjligheter finns?

Attraktiv kommun (att leva, verka i och arbeta för)

- Attraktiv kommun att leva och verka i
- Bättre kommunikationsmöjligheter med och tillgänglighet för kommuninvånarna
- Attraktivt medborgarhus - inbjudande för invånare/besökare
- Lättare att rekrytera och behålla medarbetare, ökad attraktivitet på arbetsmarknaden med en bättre och kreativare arbetsmiljö och mötesytor
- Godare kaffe - mötet

Effektiv och kreativ samverkan, Vi-känsla

- Ökad samverkan och delaktighet mellan medarbetare, verksam-

heter och kommuninvånare

- Effektivare vardag när alla sitter tillsammans bidrar till en attraktiv arbetsgivare
- Gemenskap och dynamik, kreativ samverkan
- Enklare att samverka över förvaltningar/bolag
- Möjlighet att utveckla effektiva och enhetliga processer och organisation
- Effektivisering genom en gemensam servicefunktion
- Ett hus signalerar tydligt att alla delar av förvaltningen hör ihop – synergieffekter
- Ett större Vi när alla är samlade i samma hus
- VI-känslan i kommunen boostas med alla förvaltningar och bolag under samma tak

Nystart

- Bra tillfälle att börja arbeta annorlunda
- Skapar synergier med annat pågående förändringsarbete
- Finns inga alternativ
- Kreativ och effektiv miljö för det nya sättet att jobba /framtidens arbetsplats"
- Mod - att våga fullfölja tankar
- Skapa en flexibilitet när det gäller arbetssätt och antal medarbetare
- Bra nystart efter corona när det ändå behöver tänkas nytt
- Enas kring framtida arbetssätt med lokaler som är anpassade för det
- Frigöra andra platser till annan verksamhet, ekonomiskt bra
- Effektiviseringsmöjligheter, både genom samverkan, processer, mindre yta på totalen, dvs färre lokalkontrakt

Mobilitet

- En anledning att arbeta med mobilitet, stärka hållbart resande
- Minskad miljöpåverkan genom tex bilpool, ökade förutsättningar att cykla eller åka kollektivt till jobbet

Signalvärde

- Möjlighet att stärka Huddinge centrum och synliggöra Huddinge i bruset
- "att bli "en snackis på stan" - på ett positivt sätt"
- Marknadsföra Huddinge som modern och attraktiv arbetsgivare



BUF

Barn- och utbildningsförvaltning

Antal: 110 medarbetare som flyttar till nytt kommunhus, XXX medarbetare totalt. ev. driftspersonal YY

Antal tjänstebilar/driftsbilar: -

Organisation: Förvaltningsledning, Förskoleavdelning, Grundskoleavdelning XXX

Uppdrag: Bedriva för- och grundskoleverksamhet utifrån rådande lagar och styrsignaler.

Identifierade utmaningar: Att ha en likvärdig utbildning med hög kvalitet för alla barn och elever, att vara en attraktiv arbetsgivare, att skapa effektiva processer för att rättssäkert och med hög kvalitet möta behoven utifrån en växande befolkning och tuffare ekonomiska förutsättningar

Framtidsutveckling: På central förvaltning minska antalsmässigt. Beroende på hur mycket befolkningen ökar eventuellt öka verksamheten

Arbetsätt: Beror på tjänst. En del sitter vid sin arbetsplats hela dagarna, andra åker runt på möten i huset eller på enheterna. Mycket digitala möten och telefonsamtal nu.

Samverkan: Samverkar med socialförvaltningen, kultur-och fritidsförvaltningen, kommunstyrelsens förvaltning, Huddinge samhällsfastigheter.

Lokalbehov/verksamhetens syn på lokalerna: Idag är vi trångbodda och har cellkontor vilket gör det svårt att vara flexibla i vår användning av lokalerna. Vi saknar mötesrum. Våra kontorslokaler är i dåligt skick. De kommer inte att hålla länge då åtgärder behövs i stammar mm. Vi behöver trevliga lokaler som andas samarbete och professionalism. Gemensamt lunchrum, nära till kaffet. Aktivitetsbaserat med tysta, semitysta och pratavdelningar. Möjligheter att stänga in sig i fokusrum när man behöver tystnad. Moderna digitala lösningar. Många mötesrum som kan användas till stora möten till exempel att samla alla rektorer på skola/förskola samtidigt. Förvaringsutrymmen kontorsmaterial och privata förvaringsutrymmen/skåp för ytterkläder.

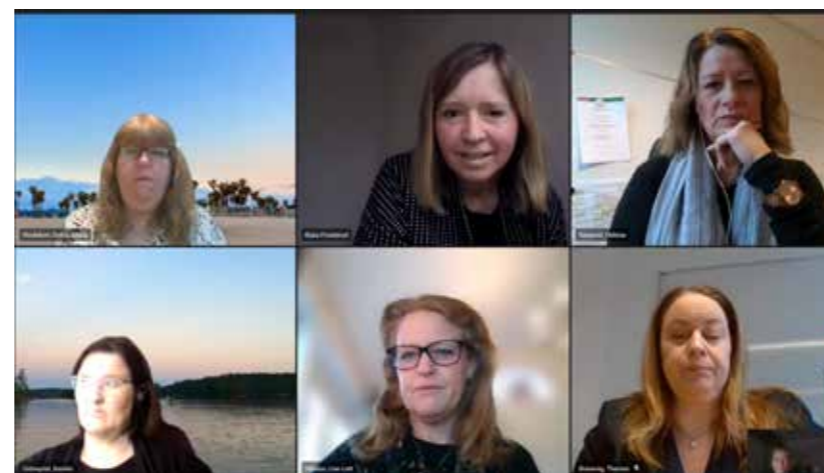
Speciella funktioner: Elevhälsan med skolsköterska och psykologer har specifika krav på rum

INTERVJU
Datum:2021-03-24

Deltagare:
Therese Branevig
Helena Näslund
Maria Rindfors-Dufva

Viktigaste punkter:

- Effektiva processer genom närmare samarbete
- Tillgänglighet
- Trygghet och säkerhet
- Känslan av att det är roligt att gå till jobbet!
- Bättre resursanvändning och fler kollegor
- Samarbete och synergieffekter (gemensamma ekonomiavdelningar)
- bygnaden ska skapa stolthet -vi känsla
- Minskade kostnader
- Effektiva lokaler för olika arbetsätt
- Mötesplats öppet kommunhus medborgarhus
- Samverkan och samarbete inom hela kommunen
- Moderna digitala lösningar



VAD vill kommunen uppnå med ett nytt kommunhus? Varför? Drivkrafter? Möjligheter?



Vilka farhågor finns?



MBF

Miljö- och bygglovsförvaltningen

Antal: 151 medarbetare som flyttar till nytt kommunhus, XXX medarbetare totalt. ev. driftspersonal YY

Antal tjänstebilar/driftsbilar: 20 bilar

Organisation: Förvaltningsledning, miljötillsyn, lantmäteri, bygglov, natur och klimat, stadsmiljö.

Uppdrag: Förvaltningen jobbar för bygglovs- och tillsynsnämnden (BTN) och klimat- och stadsmiljönämnden (KLN) miljö- och hälsoskydd, kommunala lantmäterimyndighet, mät- och kartverksamhet, geodata/GIS verksamhet, Bygglovshandläggning och genomförande, bostadsanpassning och verksamhetsutveckling, natur och klimat, stadsmiljö gatu-park och trafikenheter.

Identifierade utmaningar: XXXX HÄNVISAR TILL VHTPLAN

Framtidsutveckling: Inom vår stadsmiljöavdelning pågår ett omställningsarbete som innebär att vi under 2021 lägger ut viss driftverksamhet som parkskötsel, fordonsflytt och parkeringsövervakning på externa utförare. Det innebär en minskning av ett tiotal tjänster i förhållande till nuläget men det rör sig i huvudsak om personer som inte arbetar i Novumhuset.

Arbetsätt: Det är olika för olika funktioner och olika dagar hur mycket av arbetsdagen man spenderar på kontoret eller ute på platsbesök i kommunen.

Samverkan: Vi har en rad olika samverkansaktörer. Inom kommunen handlar det framförallt om kommunstyrelsens förvaltning och fastighetsbolagen. Vi önskar samarbeta med Södertörns Högskola kring natur- och miljöfrågor och bygglovsavdelningen har behov att samarbeta med samhällsbyggnadsavdelningen.

Lokalbehov/verksamhetens syn på lokalerna: Våra nuvarande lokaler fungerar mycket bra utifrån yta och funktion. Positivt med närhet till alla som arbetar med servicepunkt (reception och administration) och worklounge. Det skulle fungera bättre med lite mer uppdelade landskap (bokhyllor, tyg, soffor, läsgrupper osv). Numre

ring av bord är ett måste. Önskvärt med flera mindre fokusrum. Vissa delar av lokalerna är anpassade för medarbetare med kognitiva funktionsvariationer men inte tillräckligt. Belysningen i våra lokaler uppfattas av en del som för skarp och önskvärt är att belysning i tak placeras utifrån tänkt möblering.

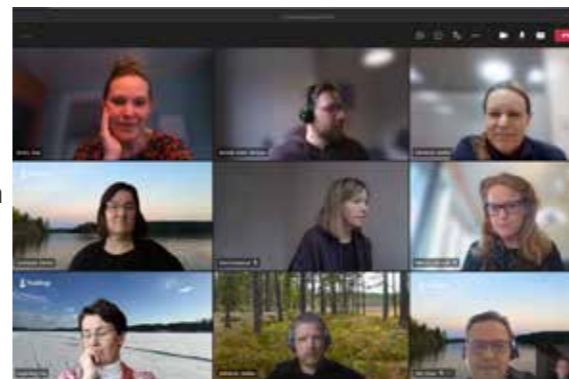
Speciella funktioner: Medarbetare som arbetar både utomhus och inomhus har behov av omklädningsrum för ombyte och dusch under dagen. I anslutning till omklädningsrummet finns även tvättstuga och torkskåp för tvätt av arbetskläder. Stöveltvätt och utrymme att hänga smutsiga ytterkläder finns också. Parkeering för arbetsfordon är viktiga för de som inte har heldagar ute så att det inte är för krångligt att hämta och lämna bil.

INTERVJU

Datum: 2021-03-24

Deltagare:

Tove Bodin
Morgan Randall – Svahn
Staffan Stafström
Eva Anderling
Ezvin Zilic
Anette Olovborn



Viktigaste punkter:

- Roligare att gå till jobbet om det blir en inbjudande och kreativ plats = lättare att rekrytera
- hållbart kommunhus (låg klimatbelastning)
- Anpassat för arbete som sker på fler platser än kommunhuset (inte bara hemma)
- Tillgänglighet både för medborgare och för varandra
- Byggnad för Huddingefamiljen - lite stolthet över själva byggnaden
- Bättre arbetsmiljö
- Attraherande arbetsmiljö (vilja jobba i Huddinge)
- Roligare att gå till jobbet om det blir en inbjudande och kreativ plats = lättare att rekrytera
- Inspirerande arbetsmiljö (stor variation i fysisk miljö)
- Ökad gemenskap
- Enklare att få till snabbare gemensam utveckling

VAD vill kommunen uppnå med ett nytt kommunhus? Varför? Drivkrafter? Möjligheter?



vilka farhågor finns?



GAF

Gymnasie- och arbetsmarknadsförvaltningen

Antal: 60 medarbetare som flyttar till nytt kommunhus, XXX medarbetare totalt. ev. driftspersonal YY

Antal tjänstebilar/driftsbilar: XXX

Organisation: Förvaltningsledning, gymnasie- och vuxenutbildning samt arbete och försörjning.

Uppdrag: Leda och driva Huddinges gymnasieskolor och vuxenutbildning, Handlägga försörjningsstöd, bevilja och genomföra arbetsmarknadsinsatser, ta emot flyktingar.

Identifierade utmaningar: Leverera utbildning av toppklass samtidigt som vi har låg efterfrågan på gymnasiet, dåliga skolresultat. Förflytta personer i utanförskap som saknar försörjning till etablering på arbetsmarknaden, i studier mm. Stötta nyanlända in i samhället.

Framtidsutveckling: Minska men inte jättemycket.

Arbetsätt: Varierar beroende på i viken dela av verksamheten. Minst hälften träffar elever/brukare, andra har kontorsarbete.

Samverkan: Socialförvaltningen, barn- och utbildningsförvaltningen, kultur- och fritidsförvaltningen, kommunstyrelsens förvaltning, Huddinge samhällsfastigheter AB, Hüge bostäder AB, arbetsförmedlingen, polisen, andra kommuner, brukare, elever, föräldrar med flera.

Lokalbehov/verksamhetens syn på lokalerna: Idag har vi slitna, dysfunktionella lokaler som är utspridda med för långa avstånd. Kortare avstånd till förvaltningens olika kontorsfunktioner med stort inslag av digitala lösningar är önskvärt.

Speciella funktioner:

INTERVJU

Datum:2021-03-24

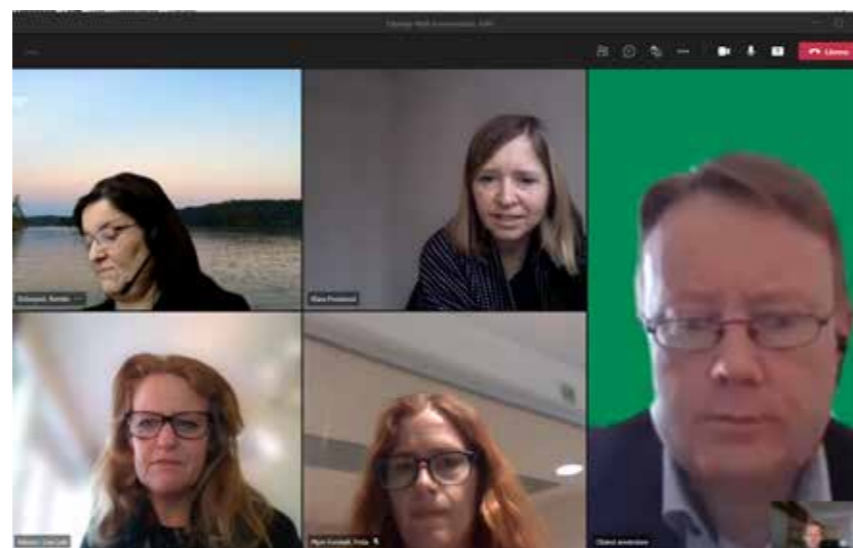
Deltagare:

Fredrik Dahlin

Frida Plym-Forshell

Viktigaste punkter:

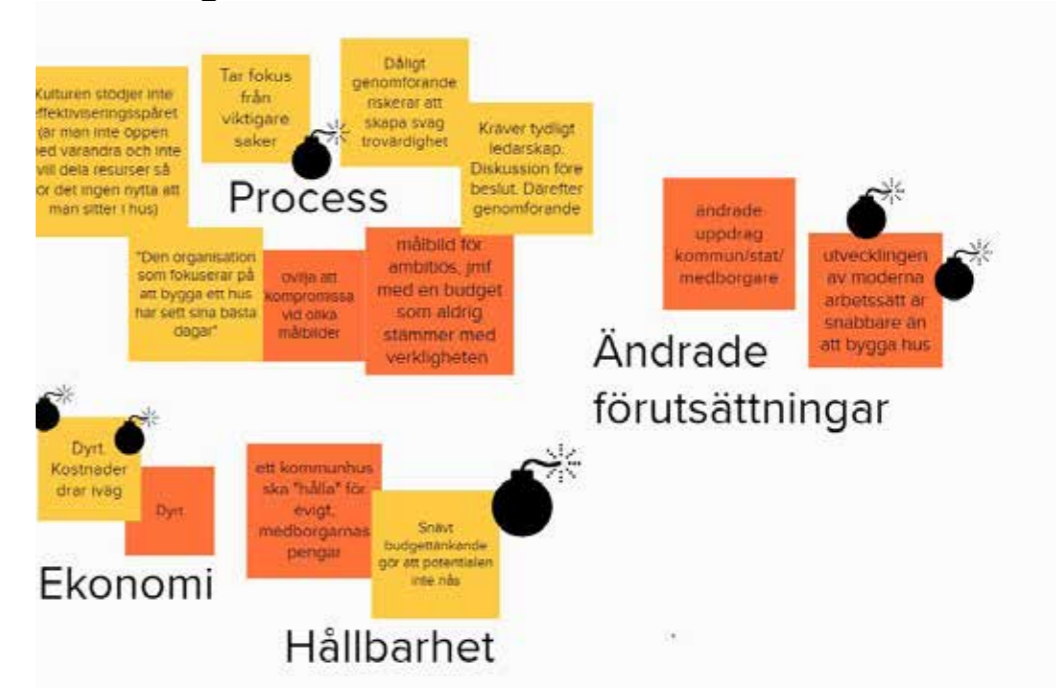
- Möjliggöra löpande personalminskningar till följd av digitaliseringar och andra effektiviseringar
- Behöver inte vara en jättesatsning
- Det krävs en resultat- och effektiviseringskultur för att tillvarata möjligheterna.
- Skapa flexibilitet i organisationen. Lokaler blir inte styrande
- Möjliggör effektivisering gemensamma back-office funktioner
- Ökad samarbetskultur
- Främja delande av resurser och kompetenser (jmf science parks)



VAD vill kommunen uppnå med ett nytt kommunhus? Varför? Drivkrafter? Möjligheter?



Vilka farhågor finns?



KUF

Kultur- och fritidsförvaltningen

Antal: ca 30 medarbetare som flyttar till nytt kommunhus, XXX medarbetare totalt. ev. driftspersonal YY

Antal tjänstebilar/driftsbilar: -

Organisation: Förvaltningsledning, Stabs- och utvecklingsenhet, kulturstrategisk enhet, verksamhet konst och bibliotek, verksamhet ungdom, verksamhet idrott och anläggning.

Uppdrag: Att främja ett brett fritids- och kulturliv i kommunen, förvalta kommunens lokaler och anläggningar för idrotts, fritids, ungdoms och kulturverksamhet, Bedriva biblioteksverksamhet, bedriva kommunal kulturskola och fritidsverksamheter för ungdomar, ansvar för föreningsutveckling, stödja föreningars, studieförbund och enskildas arbete inom fritids och kulturområdet, bevaka kulturmiljö- och kulturarvsfrågor, hantera kommunens konstsamling mm.

Identifierade utmaningar: Vi ser utmaningar för hela kommun-koncernen i det nya kommunhuset. Vi behöver hitta ett gemensamt ramverk att enas kring. Beläggningsgraden behöver ses över utifrån dimensionen på de nya lokalerna både på kort och lång sikt då kommunen växer. Nya arbetssätt behöver implementeras men också möjligheter för medarbetare med olika behov beaktas för att inte få produktionsbortfall

Framtidsutveckling: I och med att Huddinge kommun växer ökar även behovet av kultur- och fritidsverksamheter. På sikt behöver flera medarbetare anställas som också behöver plats i kommunhuset.

Arbetssätt: Inom förvaltningskontoret pågår många möten samt besök varje dag. Snabba möten inom kontoret möjliggör snabbare beslutsvägar.

Samverkan: Samverkan sker med andra förvaltningar och bolag inom Huddinge kommun, föreningslivet (ca 300 föreningar), 10 studieförbund, Stockholmsregionen, kommunerna i länet, privata aktörer och organisationer i övrigt, kulturaktörer, medborgare samt politiker.

Lokalbehov/verksamhetens syn på lokalerna: Lokalerna fungerar bra idag, placering i Huddinge centrum är optimal då det är nära till kommunikationer för medarbetare och besökare/ samarbetsparter.

Viktigt med rum för enskilda samtal och för arbete som kräver koncentration.

Speciella funktioner: Funktioner med mycket telefonkontakter som lokalbokning och föreningsamordnare har behov av avskildhet.

INTERVJU

Datum: 2021-03-24

Deltagare:

Anneli Fällman
Thomas Jansson



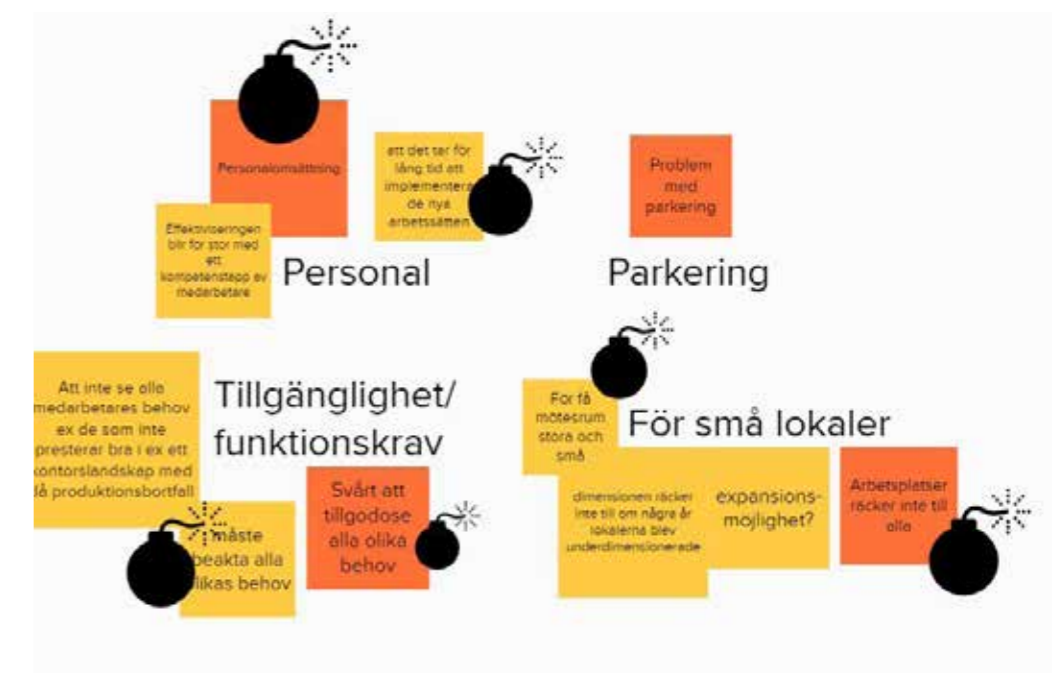
Viktigaste punkter:

- En samtida arbetsplats med nya arbetssätt
- Bättre samarbete mellan koncernens förvaltningar, bolag mm
- Effektivare lokalutnyttjande
- ökad förståelse för varandras verksamheter
- Samverkan
- Möjliga lokaler till civilsamhället och kulturaktörer dvs bättre samutnyttjande och större beläggningsgrad
- Effektivisering av resurser och en kvalitetsökning
- Bättre service till Huddingeborna

VAD vill kommunen uppnå med ett nytt kommunhus? Varför? Drivkrafter? Möjligheter?



Vilka farhågor finns?



SOF

Socialförvaltningen

Antal: 385 medarbetare som flyttar till nytt kommunhus, XXX medarbetare totalt ev. driftspersonal YY

Antal tjänstebilar/driftsbilar: xxx

Organisation: Förvaltningsledning, individ- och familjeomsorg, bistånd och förebyggande verksamhet, samt äldreomsorg och funktionshinderområdet egen regi.

Uppdrag: Myndighetsutövning, stödfunktioner, behandlings- och förebyggande arbete.

Identifierade utmaningar: Att vara tillgängliga för våra medborgare, en utmaning i en geografiskt stor kommun. Att vi sitter så utspridda inom förvaltning och kommunen idag. Svårigheter att samverka och att arbeta med en gemensam kultur.

Framtidsutveckling: Det är svårt att se framåt. Socialtjänsten påverkas ofta av olika samhällsförändringar och som till exempel den stora flyktingvågen 2015. Då växte verksamheten på många olika sätt bland annat genom att ta emot många ensamkommande barn. Denna verksamhet är i dag i stort sett nedlagd.

Arbetsätt: Väldigt olika för våra olika funktioner. De flesta möter medborgare i olika möten (myndighetsutövning och behandling). Vissa har rent administrativa uppdrag som utförs framför dator större delen av dagen, andra har mestadels möten, både stora samverkansmöten och mindre enskilda möten.

Samverkan: Individ- och familjeomsorg samverkar med arbete och försörjning (GAF). Vi samverkar med skolan kring det förebyggande arbetet. Samverkan mellan förvaltningens stödfunktioner och kommunövergripande stödfunktioner. En större samverkan inom verksamheterna och förvaltningen är önskvärd vilket är svårt idag på grund av att vi sitter så utspridda. Centrala stödfunktioner behöver samverka med andra stödfunktioner.

Lokalbehov/verksamhetens syn på lokalerna:

Befintliga lokaler har brister i arbetsmiljön. De är dåligt underhållna och omoderna. Lokalerna hindrar samverkan på grund av att vi sitter så utspridda i kommunen.

Speciella funktioner:

Medarbetare inom individ- och familjeomsorg (IFO) behöver en egen hemvist (skalskyddad yta i kontoret) Av sekretessskäl ska enbart behöriga medarbetare ha möjlighet att komma in i lokalen. IFOs medarbetare kan dock ta del av platserna i de övriga aktivitetsbaserade kontoret. Av säkerhetsskäl behöver de besöksrum där man tar emot externa besök vara utrustade med dubbla utgångar. Verksamheten har även behov av närarkiv samt ett slutarkiv. Stort behov av mötesrum. Det behöver finnas väl tilltaget med små telefonrum.

INTERVJU

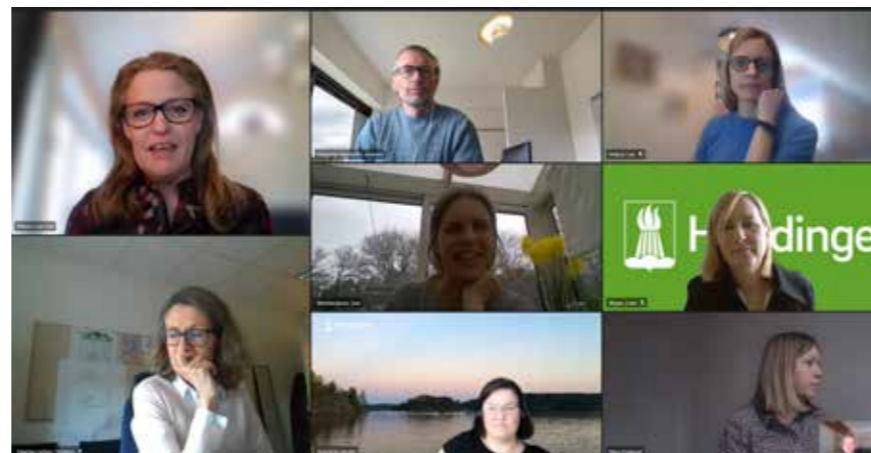
Datum: 2021-03-29

Deltagare:

Lotta Wigen
Lisa Pollack
Christine Salemka-Carlsen
Lina Blombergsson
Andreas Hagström Wastholm

Viktigaste punkter:

- En god lokalekonomi.
- Vara en attraktiv arbetsgivare
- Ökad samverkan
- Tydlighet för medborgare, med ett kommunhus
- Bättre arbetsmiljö
- Moderna lokaler som gör oss till en attraktiv arbetsgivare



VAD vill kommunen uppnå med ett nytt kommunhus? Varför? Drivkrafter? Möjligheter?



Vilka farhågor finns?



HUSF

Huddinge Samhällsfastigheter

Antal: 130 medarbetare som flyttar till nytt kommunhus, XXX medarbetare totalt. ev. driftspersonal YY

Antal tjänstebilar/driftsbilar: Totalt 81 fordon varav 26 är traktorer, släpkärror och liknande.

Organisation: VD med stab, Samhällsfastigheter med fastighetsförvaltning, teknisk utveckling och fastighetsutveckling samt Idrotts- och friluftsvksamheter med Flottsbro och IP och Ishallar.

Uppdrag: Äger, förvaltar och utvecklar fastigheter samt bedriver friluftsvksamhet

Identifierade utmaningar: Ekonomi, miljö och sociala utmaningar

Framtidsutveckling: Vi kommer att ha mer flexibla arbetssätt och arbeta mer med samverkan med kommunen och leverantörer.

Arbetsätt: Både utförar- och administrativa tjänster. Vi har dygnet runt tjänster i fastighetsjour och bevakning.

Samverkan: Vi samverkar idag med kommunen och våra leverantörer inom alla våra verksamhetsområden och vill fortsätta med det.

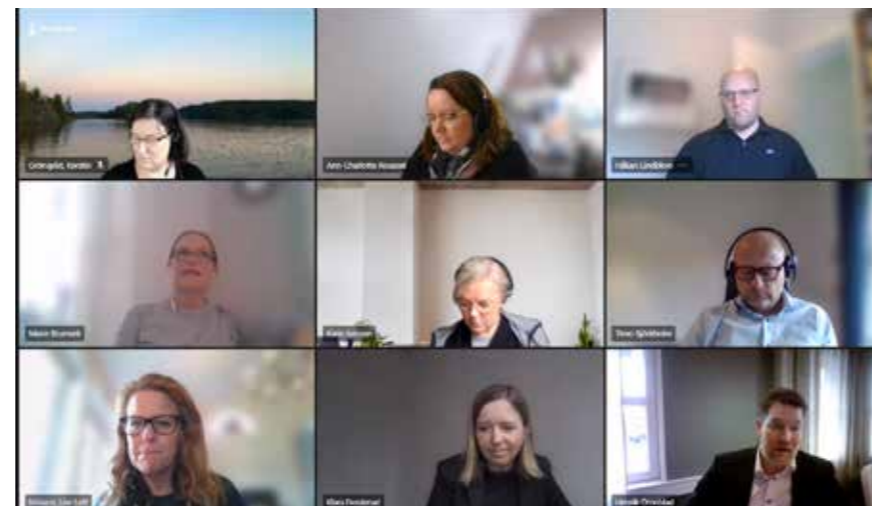
Lokalbehov/verksamhetens syn på lokalerna: Vi tycker att det fungerar bra med att ha alla våra avdelningar samlade på ett ställe

Speciella funktioner: Lager, fordon och upplag för trädgård och idrottverksamhet.

INTERVJU
Datum: 2021-03-29

Deltagare:
Karin Iversen
Johan Jägerström
Håkan Lindblom
Timo Björholm
Henrik Örneblad
Ann-Charlotte Rousset
Marie Brumark

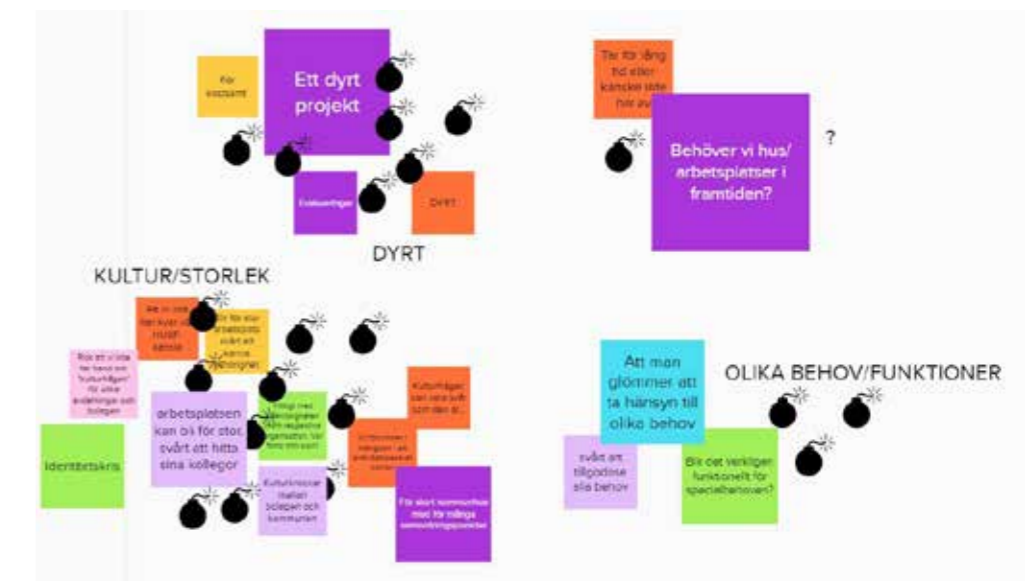
- Viktigaste punkter:**
- Samverkan med näringsliv och leverantörer
 - Egna identiteter? Bolag och kommun? Påverkar kulturen
 - Möta medborgare - tydligare och enklare!
 - Trevlig mötesplats för medarbetare (locka till kontoret)
 - Bättre ekonomi
 - En energieffektiv byggnad med miljöprofil
 - Arbetsmiljö
 - Modern arbetsplats - viktigt!



VAD vill kommunen uppnå med ett nytt kommunhus? Varför? Drivkrafter? Möjligheter?



Vilka farhågor finns?



KSF

Kommunstyrelseförvaltningen

SAMHÄLLSBYGGNADSAVDELNINGEN

Antal: 110 medarbetare

Antal tjänstebilar/driftsbilar: XXX

Organisation: Ledning samhällsbyggnadsdirektör och bitr. samhällsbyggnadsdirektör, stab, sektioner: strategisk, plan, gatuprojekt, trafik och landskap, mark och exploatering.

Uppdrag: Samhällsbyggnadsavdelningen ska på kommunstyrelsens uppdrag skapa förutsättningar för goda livsmiljöer och växande näringsliv. Avdelningen ska planera, utveckla och bygga ett ekologiskt, socialt och ekonomiskt hållbart samhälle. Dagens och morgondagens boende och verksamma ska se Huddinge som det självklara valet!

Identifierade utmaningar: Vårt uppdrag är helt och hållet anpassat till de volymer som politiken anger avseende bostadsbyggande, byggandet av kommunal service, etablering av näringsliv och infrastruktur. Vi har också myndighetsutövning som ökar i takt med befolkningstillväxten. Ju fler projekt vi har ju fler personer behöver vara med och driva dessa. I viss mån hanterar vi projekten med konsulter men kan inte säkra upp våra leveranser baserat på för stor andel konsulter i förhållande till volymen i våra uppdrag.

Framtidsutveckling: Ungefär som idag men om volymen för projekt kvarstår (vilket man tror minst fram till 2035) så kommer vi att behöva ändra i organisationen och ta höjd för kanske upp till 10 personer till.

Arbetsätt: Främst i möten både intern och externt, i olika former och till viss del eget arbete vid dator och i telefon. Mötena är ofta i workshopform.

Samverkan: Politiken, samtliga avdelningar inom KSF eftersom vi inte har stödresurser inom vår avdelning. Extra mycket med lokalplanering och controllerfunktionerna på ekonomiavdelningen. Samtliga förvaltningar men mest med MBF. Samtliga våra kommunala helägda bolag och delägda. Många externa aktörer, företag, näringsliv och föreningar

Lokalbehov/verksamhetens syn på lokalerna: Idag har vi för få mötesrum, för små sociala ytor/kök och för få toaletter. Verksamheten är mötestung med många externa aktörer och behovet att kunna ha tillgång till representativa möteslokaler är stort. Bättre digital utrustning i mötesrummen efterfrågas. Man vill ha tillgång till egen arbetsplats med stor frihet att arbeta på distans. Man vill ha tillgång till små mötesrum där man kan hoppa in i ett digitalt möte och man vill ha många stora mötesrum där man kan ha digitala möten med externa aktörer. Egna förvaringsmöjligheter för kläder och datorer mm.

Speciella funktioner: Vi arbetar med stora ritningar i våra projekt som inte till 100% kan ersättas med att arbeta digitalt i nuläget. Behov av rum för projektmöten med omfattande ritningsmaterial finns ännu kvar. Vi arbetar med utställningar och dialoger så ett stort behov finns av lokaler för att ställa ut planer, modeller mm.

Förvaring av utomhuskläder och torkrum för arbetskläder och skor



Intervju med politikerna den 25:e maj

Politiker

Politiska administration

INTERVJU

Datum 25:e maj

Deltagare: Daniel Dronjak
Nicholas Nikander
Sara Helge Vikmång
Christian Ottosson

Nuvarande lokaler:

Politikerna har sina arbetsplatser i gamla delen av nuvarande kommunhus. De sitter separerat i olika rum för olika partier, majoritet och opposition, men små landskap och egna skrivbord. Det är positivt att sitta nära de stora mötesrummen och sessionssalen. Placering långt från huvudentrén är negativt när besökare kommer.

Önskemål på nya lokaler

Finns både önskemål om placering i landskap, behöver inte ha egna rum och placering i egna rum per parti. Men gemensam syn att majoritet och opposition skall separeras. Runt 30 arbetsplatser. Det är viktigt med bra tillgång till små mötesrum/fokusrum i närheten av arbetsplatserna. Arbetsplatserna bör ligga nära de stora mötesrummen/sessionssalen som de gör idag. Det är positivt. Närheten till huvudentré och möjligheten att ta emot besökare måste vara bättre än idag. Gärna möjlighet att ta emot gäster i ett café/lunchyta. Mötesrummen skall vara lättillgängliga och nära arbetsplatserna, vissa möten är öppna för alla partimedlemmar. Avvägning mellan tillgänglighet och trygghet/säkerhet då hotbilder kan förekomma. Förrådslokal önskas också.

Biblioteket

Huddinge kommuns huvudbibliotek

INTERVJU

Datum: 2021-04-27

Deltagare:

Anneli Fällman
Nick Johnson Jones

Antal: ca 25

Antal tjänstebilar/driftsbilar: -

Organisation: Som kommunens huvudbibliotek finns det många centrala funktioner, arkiv och mediahantering.

Uppdrag: Lokala och nationella styrdokument beskriver bibliotekets uppdrag. Biblioteket ska vara huvudbibliotek i Huddinge som har en befolkning på drygt 50 000. Ambitionen är att vara tillgänglig för hela kommunen såväl som för regionen.

Identifierade utmaningar:

Dagens placering ligger för avsides och det blir inte spontanbesök.

Framtidsutveckling:

Nya behov av lokalerna: Fler nyttjar bibliotekens e-tjänster, utlåningen av fysiska medier minskar, men ändå ökar besöksantalen. Utifrån tidigare erfarenheter ser verksamheten en potential för stora ökningar av besöksantalen vid flytt till ett mer centralt läge i Huddinge. Efter flytt beräknas besöksvolymerna ligga mellan tre till fyrahundratusen besökare per år. Detta kan även betyda att man behöver se över de personella resurserna.

Ledord för framtida lokaler:

- Flexibel
- Logiskt, tydligt och överskådligt
- Inkluderande och mångfald
- Annorlunda och smart
- Inspirerande och roligt
- Långsiktigt hållbart
- Genomtänkt ljud- och ljusmiljö

Lokalbehov/verksamhetens syn på lokalerna:

Det finns ett ökande behov av platser för fysiska möten. Trots detta minskar tillgången av offentliga rum som är öppna på lika villkor för alla, oavsett den enskildes ärende, ekonomi, ålder, religiösa eller politiska åsikter. Biblioteken får därför en allt viktigare funktion som generations- och gränsöverskridande mötesplatser som stärker social sammanhållning, bidrar till jämlikhet, folkhälsa, trygghet och delaktighet.

Det finns ett behov av ny placering av biblioteket: Biblioteken ska utgå ifrån användarnas behov och ligga där människor naturligt rör sig för att på så sätt vara en integrerad del av användarnas vardagliga livsmiljöer.

För att främja tillgången till biblioteket och erbjuda samtliga besökare en "värdig entré", vilket innebär att alla ska kunna använda samma entré och göra det med värdighet oavsett hur man tar sig dit.

Önskar en utemiljö, för att skapa en välkomnande mötesplats.



Foto på befintligt bibliotek

Vilka möjligheter finns med att flytta ihop huvudbiblioteket med ett nytt kommunhus?

- Kultur- och fritidsförvaltningen ser att stora kommun-gemensamma värden kan uppnås genom ett förvaltnings-övergripande samarbete kring frågor rörande kommunikation, varumärke, samhällsinformation/service, besöksnäring och näringslivsfrågor. Tillsammans kan vi marknadsföra kommunen, ge samhällsvägledning, erbjuda turistinformation, informera om planer, utveckling och utbud.
- Man ser dessutom behov av scenrum i centrala Huddinge och har förhoppningar om att detta genom samnyttjande kan åstadkommas i ett nytt kommunhus.

Möjlighet att samnyttja intern service som:

- Lunchrum
- Aktivitetsbaserade kontorsplatser för ca 20 medarbetare
- Mötesrum (för intern och externt bruk)

Vilka farhågor finns?

- Att placeringen inte blir ändamålsenlig i relation till allmänhetens behov.
- Då så många behov och funktioner ska in i en och samma byggnad, får bibliotekslokalerna inte de ändamålsenliga och dimensionerade lokalytor som allmänhetens behov kräver.
- Kan bli svårt att hitta en balans i att tillgodose de behov som den interna administrationen har av kontor och god arbetsmiljö, och samtidigt skapa levande, öppna och lättillgängliga publika miljöer.
- Tappar bort huvuduppdraget - kulturuppdraget.
- Att inte glömma att fler kompetenser involveras vid utformning av lokaler och flöden, men biblioteks kompetensen är enligt tidigare erfarenheter helt avgörande för goda slutresultat.

Sammanställning intervjuer

Vad vill kommunen uppnå med ett nytt kommunhus? Varför? Drivkrafter? Möjligheter?

GEMENSAMMA	BUF	MBF	GAF	KUF	SOF	HUSF	HUGE	KSF
Samverkan/Synnergier Enklare få till en och samma "kultur". Sammanhållning i ett gemensamt hus.	♥	♥	♥	♥	♥	♥	♥	
Mer kostnaseffektiva lokaler Bättre resursanvändning-Minskade kostnader på sikt-Samordning av resurser, både presonella tekniska.	♥	♥	♥	♥	♥	♥	♥	
En attraktiv arbetsplats Bra varierande, arbetsmiljö! Tillgänglighet, normkritik-Roligare att gå till jobbet! Flexibelt för framtiden.	♥	♥	♥	♥	♥	♥	♥	
Skapa en mötesplats För både medborgare och varnadra! Med näringsliv och leverantörer. Stolthet -Vi känsla. Kommunens varumärke. Mötas på lika villkor!	♥	♥	♥	♥	♥	♥	♥	

UNIKA

En miljöprofil Miljömedvetna lokaler som ett gott fördomme.		♥				♥	♥	
Nya möjligheter för Huddinge Frigöra ytor till förmån för annan exploatering			♥		♥			
Bättre sevice till Huddingefamiljen Utveckla bemötandemöjligheter-bra fysiskt gränssnitt. Bättre kontaktyta.	♥	♥		♥		♥		
Samutnyttjande av lokaler Med civilsamhället och kulturaktörer	♥			♥				

Annat som kom upp:

- Skapa en Huddingefamilj för tjänstemännen.
- Medborgarkontor-lokalkontor decentralicerad service.
- Flexibilitet i organisationen, lokaler blir inte styrande - behövs ett nytt kommunhus.

Sammanställning intervjuer

Vilka farhågor finns?

GEMENSAMMA	BUF	MBF	GAF	KUF	SOF	HUSF	HUGE	KSF
Process/politik Politisk oenighet, överklagat bygglov, politisk oro om plats. Ändrade förutsättningar.								
Drar ut på tiden Nya förutsättningar, blir ej av								
Bristande kommunikation Vid rätt tid och till rätt grupp								
Oro bland medarbetare Kaos vid flytt. Effektiviseringen blir för stor med ett kompetenstapp av medarbetare								
Det blir dyrt Kostnader drar iväg-drabbar kärnverksamhet.								
Glömmer det interna arbetet med att bygga organisation och vision. Inte bara skapa ett skal. Att vi stoppar in gamla arbetsätt i en ny låda.								
Fel funktioner/behov Att lokalerna inte blir anpassade till olika behov. Yta-för små lokaler. Ej anpassade för framtiden								
Flopp Vision kompromissas bort. Man vill för mycket. Inte uppskattat av medborgarna.								
Parkering Viktigt för vara en attraktiv arbetsplats. Glöm inte el-bilarna.								
Identitetskris Kulturkrockar mellan bolagen och								
Dålig arbetsmiljö För stor arbetsplats, dåligt inomhusklimat								
Aktivitetsbaserat Blandade känslor: både rädsla och önskan								

WSRG Framtidens arbetsplats

Syfte och förutsättningar

WORKSHOP MED REFERENSGRUPP

Plats och datum: 29 mars, digitalt med Mural

Deltagare:

Eva Ellenfors
Timo Björkholm, Hus-F
Tove Bodin
Therese Branevig
Annelie Fällman
Kerstin Grönqvist
Andreas Hagström-Westholm
Thomas Jansson
Johan Jägerström, Hus-F
Lise-Lott Nilsson
Tor-Alf Nilsson
Helena Näslund
Morgan Randall Svahn
Maria Rindfors-Dufva
Ann-Charlotte Roussette, Hus-F
Jesper Schönberg
Staffan Stafström

Syfte:

Att få en gemensam syn på verksamhetens perspektiv på vad byggnaden ska göra.

Agenda:

Thomas Nathorst Böös, föredragare
Framtiden är här – Utmaningar och strategier
Övning 1
En bra dag på jobbet - Utvecklat arbetssätt
Övning 2
Framgångsrika arbetsplatser - i teori och praktik
Övning 3
Gemensam utveckling - Fortsatt process och medarbetardialog
Övning 4
Sammanfattning och avslutande ord

SAMMANFATTNING

1. Utmaningar för framtidens Huddinge är:

- Framtiden osäker
- Förankringsprocess
- Ekonomiska ramar och socioekonomiska utmaningar
- Digitalisering
- Effektivare processer
- Attraktiv arbetsgivare

2. Hur kan vi jobba bättre och ta stöd av tekniken?

- Tillitsorganisation (utveckla tydligare mandat i hela kedjan)
- Stödjande processer
- Värderiktning (Styra stödja göra, fokus på kärnverksamheten)
- Tillgång till och utbildning i stödjande digitala verktyg
- Enhetlig gemensam IT-lösning i kommunen
- Möten - kombination av fysiska och digitala

3. Hur kan vi jobba bättre och ta stöd av tekniken?

- Ytor som kommunicerar öppenhet, liv, integration, demokrati
- Variation i rum (dialogytor, fokusytor, tysta rum, hybridmöten)
- Flexibilitet och omställbarhet
- Nya arbetssätt och ledarskap – lär av pandemin
- Tydlighet (system för att hitta varandra)
- Hållbar gestaltning
- Mobilitet och träning
- Försörjningsytor

4. Hur kan processen bidra till ett bra resultat?

För vem är byggnaden?

- Inkluderande behovsanalys (behoven identifieras brett hos invånare och kommunanställda)
- Huddingefamiljen + kunna arbeta över verksamhetsgränser

Vad kommunicerar byggnaden och vad gör byggnaden? Vikten av att kommunicera varför till Huddingefamiljen!

- Närheten för medborgaren till kommunen/koncernen
- Välkomnande miljö (vackert, unik, trygg och säker)
- Varierande rum (mötesrum för alla behov)
- Framtidssäkrad

Vad säger forskningen (om aktivitetsbaserat kontor)?

ÖVNING 1 - Framtidens Huddinge

1. Vilka är de viktigaste utmaningarna i kommunen för en framgångsrik utveckling?

Framtiden osäker

- Vad är egentligen framtiden, vi vet inte!
- Parkering eller mobilitet?
- Skapa ett omställningsbart hus
- Regional samverkan i Stockholms län kring de länsövergripande utmaningarna

Förankringsprocess

- Vilka ska med?
- Förankra hos medborgare och medarbetare
- Hantera målkonflikter mellan olika perspektiv

Ekonomiska ramar och socioekonomi för kommunen

- Färre ska försörja fler - demografiska faktorer sjunkande antal arbetande invånare, leder till mindre resurser
- Osäkerhet kring befolkningsprognoser.
- Att klara välfärdsuppdraget för alla målgrupper och åldrar
- Förväntan från invånare och företagare kring servicenivå och standard
- Det sociala klimatet i stort, ökat tryck på kommunen och medarbetare
- Bostadsbyggandet kopplat till utökad kommunalservice då det blir fler Huddingebor
- Tänka nytt, Huddinge kommer växa, tillgång till mark
- Stora utvecklingsprojekt i Huddinge, tar resurser från verksamheten
- Lokaler kommer ta resurser från verksamheten

Digitalisering

- Hitta balansen mellan fast arbetsplats och digitala lösningar
- Digital utveckling och digital mognad hos Huddingefamiljen
- Krav från medborgare på digitalisering
- Gemensam IT-utveckling, vi behöver ligga i framkant
- En övertro på att digitalisering ska lösa mycket, ekonomisk effektivisering inte säkert att det är möjligt

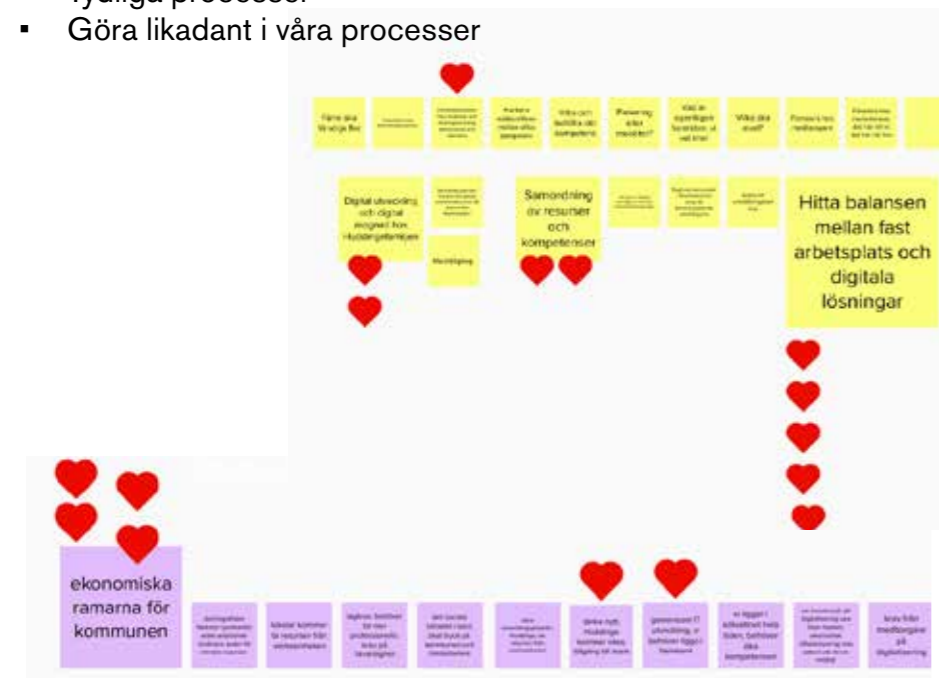
Effektivitet och attraktiv arbetsgivare

- Samordning av resurser och kompetenser
- Att vara en attraktiv arbetsgivare och klara kompetensförsörjningen
- Hitta och behålla rätt kompetens
- Lagkrav, behöver bli mer professionella, krav på likvärdighet

2. Vilka förbättringsområden är viktigast att ta sig an i verksamheten?

Effektiva processer

- Gemensamma synsätt!
- Vara mer agil
- Våga mer som kommun
- Mycket snack och lite verkstad
- Utredds mycket, men blir inga avslut,
- Långsamma processer
- Skapar mycket text-ingen orkar läsa
- Många olika roller/förutsättningar-hur får vi VI-känsla! Viktigt att känna sig delaktiga
- Mer digitala - tar dock tid!
- Projekt blir ofta för stora!
- Tydliga processer
- Göra likadant i våra processer

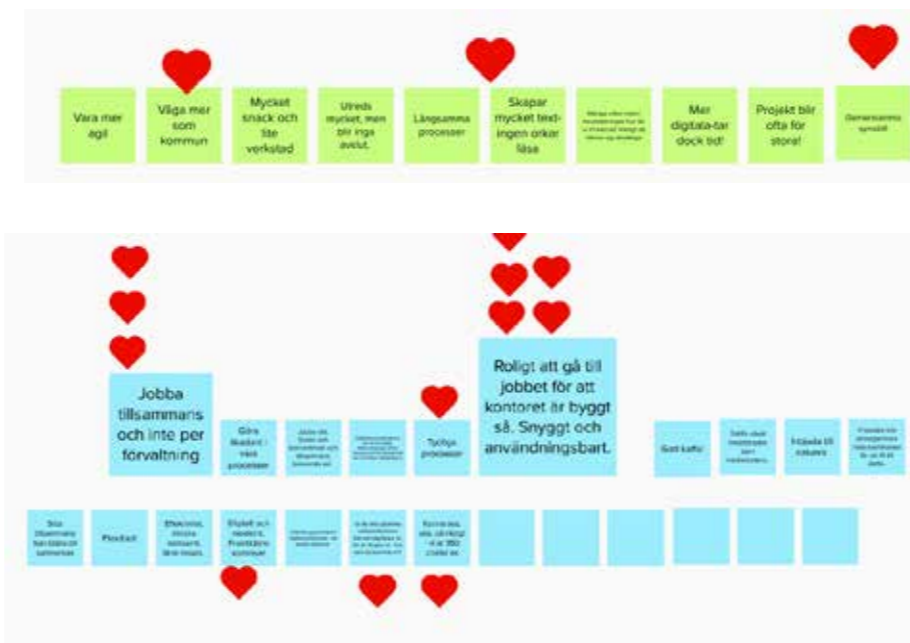


Attraktiv arbetsplats

- Roligt att gå till jobbet för att kontoret är byggt så. Snyggt och användningsbart.
- Jobba tillsammans och inte per förvaltning
- Träffa såväl medborgare som medarbetare.
- Inbjuda till nätverk.
- V kanske bör omorganisera hela kommunen för att få till detta.
- Jobba rätt. Ostört och koncentrerat och tillsammans beroende på.
- Gott kaffe!
- Sitta tillsammans kan bidra till samverkan
- Flexibelt
- Effektivitet, mindre kostsamt, färre resurs.
- Vi får inte glömma verksamheterna där verkligheten är, de är längre ut - hur ska de komma in?!
- Kunna ses, alla, på riktigt - vi är 350 chefer ex

Digitalisera

- Digitalisera/automatisera där så är möjligt. Nödvändigt pga tuffare ekonomi och för att locka till oss de bästa medarbetarna
- Digitalt och modernt. Framtidens kommun!
- Förbättringspotential i digitala arbetssätt - ett arbete påbörjat



ÖVNING 2

- Hur kan vi jobba bättre och ta stöd av tekniken?

1.Ledar- och medarbetarskap

Tillitsorganisation

- Ökad processorientering
- Tillämpa tillitsbaserad styrning
- Släpp hierarkier, bygg nätverk
- Utveckla: Lyssnandets förmåga, går att göra både fysiskt och digitalt! Tekniken kan stödja lyssnandet
- Utveckla personligt ledarskap, släpp chefskap
- Vänd pyramiden - utveckla kulturen från chefskap till ledarskap som skapar följare - utvecklat ledarskap även hos medarbetare
- Utveckla tydligare mandat i hela kedjan
- Utveckla processer som rimmar med den nya styrmodellen
- Bygg projektledare, använd teknik
- Förstärk stora VI ut i hela organisationen

2.Gemensamma processer och eget arbetsflöde

Stödjande processer

- Vi måste bygga processer före organisation
- System för budgetstyrning är otydligt
- Bygga tydligare struktur kring budgetprocess
- Kommunövergripande IT-infrastruktur
- (för att kunna ha gemensamma processer)
- Ärendehanterings-system som stöder process
- Gemensamma e-tjänster (Mina sidor som en väg in)
- Gemensam digital expediering (möjliggjord)

Värderiktning

- Styra stödja göra
- Fokus på kärnverksamheten
- Vad vill vi åstadkomma?
- Släpp förvaltning, tänk kommun
- Slå inte sönder fungerande stuprör
- Hur går vi från politisk vilja till vad vi gör i verksamheten

ÖVNING 3**- Hur kan arbetsplatsen bidra till framgång?**

1. Värdeskapande möten & lärande
2. Uppdragsförståelse & kunskapsdelning
3. Effektivitet & kvalitet
4. Trivsel & arbetslust

1. Värdeskapande möten & lärande**Ytor för möten**

- Ytor där man kan mötas - och faktiskt gör det
- Skapa goda förutsättningar för hybridmöten
- Organisera så att särskilt viktiga möten kan ordnas när alla kan vara fysiskt närvarande
- Många rum i olika storlekar för möten och tysta rum blir viktigt
- Möjlighet att arbeta "på distans" på den fysiska arbetsplatsen. (Kollegor kan ju vara på distans, och jag på kontoret.)

Digitala möten

- Kompetens, säkerhet och trygghet i de digitala rummen
- Bra stöd i digitala mötesplatser

Variation i rum

- Möjlighet till tysta rum
- Möjlighet till livliga rum
- Variation i de fysiska rummen
- Tänk även på de medarbetare som har större behov än andra av att sitta ostört.

Flexibilitet och omställbarhet

- Möjlighet att snabbt och enkelt skapa de mötesplatser/rum som varje konstellation behöver för att utbyta och lära
- Omställningsbarhet på den fysiska arbetsplatsen
- Flexibilitet i ytorna i hela huset för att lätt och för låg kostnad kunna ställa om vid behov. Hur många fasta väggar behöver vi? Vikväggar?
- Flexibla ytor med flera användningsområden: plenisal med en gradäng som rör sig, en black box som också kan användas till utbildning, seminarier samt kulturevenemang mm

Sociala ytor

- Sociala ytor över förvaltnings- och bolagsgränser behövs
- Beläggningsgrad över hela dygnet: ta hänsyn till även Huddinge-familjens behov av möten med kommunen och med medborgarna ex att bygga med tillgång till ytor kvällstid för civilsamhället

Arbetsätt

- Nya arbetssätt, att arbeta på distans, digitala verktyg behöver utvecklas men även ledarskap i en sådan kontext. Lär av pandemin.
- När är det fysiska mötet viktigt och när räcker det med ett digitalt möte? Fastställ i dialog med medarbetarna.
- Skapa aktiviteter som stimulerar till delning av kunskap och erfarenheter
- Lära ledare och medarbetare att ge alla möjlighet att komma till tals på distans.

Försörjningstyor

- Tillräckliga ytor för toaletter, parkeringar, pentryn, låsbara skåp och möten bör inte underskattas.
- Vilka yrkesgrupper är beroende av speciella ytor, teknik och utrymmen för att klara sina arbetsuppgifter: KARTLÄGG

2. Uppdragsförståelse och kunskapsdelning**Ytor som kommunicerar öppenhet**

- Öppet och välkomnande
- Skapa ytor som bjuder in till samarbete och dialog
- Skapa företagskultur som syns och känns (medborgarhus!?) även plats för medborgarna
- Uppdraget på väggarna - synliggöra vårt uppdrag
- Här ligger vi vikt på demokratin
- Plats för att skyta - utöver ett intranät

Ytor för dialog

- Närhet - gemensam bild av uppdraget
- Flexibla utrymmen - för spontana möten
- Att se är att veta
- Snappa upp

- Ha möten för att "störa" andra
- Lokaler som inbjuder till samverkan över förvaltningsgränser - tex gemensamt personalrum
- Skilja på jag-, vi- och VI-platser.
- Byggnad ger stolthet -> styrka i uppdraget
- Forum för fler roller, ex. controller, handläggare osv. "Vi ses på plan 2"

3. Effektivitet och kvalitet**Variation och trivsel**

- Trivsel - krävs för att gå dit!
- Viktigt att det finns möjlighet till olika typer av arbetssätt/behov - alla olika
- Variation/funktion i lokalens utformning
- Viktigt att det finns specialfunktioner på flera ställen

Kultur öppen för förändring

- Kontorskultur - som alla respekterar och följer!
- Process och struktur för att ta hand om ideer om lokalerna - vem tar beslut?
- Inte vara rädd att förändra, när man flyttat in!

Tydlighet

- Finns bra system för att hitta varandra

4. Trivsel och arbetslust**Sociala ytor**

- Andas Huddinge och Huddingefamiljen. Att vi är en kommun.
- Hela entreplanet är för medborgarna, ex fik, bibliotek kanske
- Att alla får komma in, komma dit. (alla 5000 anställda o medborgare)
- Andas sammanhörighet och möjlighet att slå sig ner för att jobba - oavsett verksamhet, ex läraren, barnskötaren, kocken, kulturskolan, snöskottaren mm.
- Plats för avtackningar, pensioner, fira, kalas - alla medarbetare
- Öppna ytor för spontana möten

- Liv och rörelse, ytor för att skratta, skoja och vara högljudda.
- Gott kaffe! samtal föder nya idéer.
- Lunch restaurang med bra servering
- Utrymme för roliga pauser.
- Kreativt och lite lekfullt
- En introduktionsplats för alla anställda. det här är Huddinge
- Erbjud företagare i kommunen att sälja saker, fika kanske

Fokusytor

- Tillräcklig med fokusrumsyta/ytor/tysta zoner
- Rätt förutsättningar att kunna arbeta på olika sätt
- Mycket mötesrum, olika mötesrum, telefonhytter, variation
- Uppdelad worklounge/pentry så att den passar för medarbetare som vill sitta själva och äta
- Ytor för att hålla stora möten, intervjuer mm från ex högsta cheferna eller för ett stort projekt.

Hållbar gestaltning

- Vacker miljö
- Färgglatt
- Andas hållbarhet, kretslopp, återvinning
- Ekologi, sociologi
- Smart hus, både i teknik men också värme, ljud, ljus, växter mm.
- medborgarna ska ocfå plats
- Bra ljus- och ljudmiljö

Mobilitet och träning

- Parkering, lätt att ta sig dit
- Bra träningslokal. Dusch. Cykelgarage.
- Aktivitetsutrymme tex pingis/darttavla, med mjuka bollor

ÖVNING 4

- Hur kan processen bidra till ett bra resultat?

1. Effektiv och funktionell byggnad

För vem är byggnaden?

- Att det andas kommun och Huddingefamiljen . Att det är för medborgarnas skull.
- Tidigt formulera till politik, vilken riktning, Vad är det vi ska utveckla för? Anställda och Medborgare och Näringsliv? Eller är det "bara" en arbetsplats?
- Skriva under på att vi ska jobba tillsammans och över gränserna sen definiera hur



Inkluderande behovsanalys

- Nyttja lokalerna effektivt i både i tid och rum
- Alla måste få vara delaktiga och involverade, transparent process
- Noggrann analys av verksamheternas behov som underlag
- Bjuda in alla personal vad är deras behov
- Alla får vara delaktiga
- Behovet måste styra
- Identifiera olika behov och bygg för alla behov
- Lyssna på nuvarande behov, förstå kommande
- Lyssna in behov men var tydlig med att allt inte är genomförbart
- Jobba tillsammans och effektivt ska vara roligt och modernt och digitalt.

Framtidssäkra

- Huset ska inte bara svara mot behovet idag utan även de kommande 50-60 åren. Viktigt med tanke om hur man hanterar den osäkerheten
- Gör behovsanalys som bygger på post-Corona
- Byggnaden ska fungera för alla arbetssätt, vara effektiv men också energisnål mm.
- Lätt att ta sig dit, komma in, parkera, åka kollektivt, tillgängligt.

Vad säger forskningen - var mår vi bra?

- I vilken miljö blir vi som mest effektiva (och mår bäst) - vad säger forskningen?
- Ta tillvara forskning och erfarenhet från andra liknande organisationer som under senare år byggt aktivitetsbaserade kontor

Annat som kom upp:

"Se till beläggingsgrad över hela dygnet: ta hänsyn till även Huddingefamiljens behov av möten med kommunen och med medborgarna - ex att bygga med tillgång till ytor kvällstid för civilsamhället"

WS2 Framtidens arbetsplats

Syfte och förutsättningar

WORKSHOP MED PROJEKT- OCH STYRGRUPP

Plats och datum: 31 mars, digitalt med Mural

Deltagare:

- Petra Asplund Eriksson, Styrgrupp
- Camilla Bro, Styrgrupp
- Mona Birgertz, Styrgrupp
- Tove Bodin, Projektgrupp
- Eva Ellenfors, Projektgrupp
- Patrik Forshage, Styrgrupp
- Kerstin Grönqvist, Projektgrupp
- Lise-Lott Nilsson, Projektgrupp
- Kerstin Trygg, Projektgrupp
- Gunilla Vastesson, Projektgrupp
- Anna Wigren, Styrgrupp

Syfte:

Att få en gemensam syn på verksamhetens perspektiv på vad byggnaden ska göra.

Agenda:

- Thomas Nathorst Böös, föredragare
- Framtiden är här – Utmaningar och strategier
- Övning 1
- En bra dag på jobbet - Utvecklat arbetssätt
- Övning 2
- Framgångsrika arbetsplatser - i teori och praktik
- Övning 3
- Gemensam utveckling - Fortsatt process och medarbetardialog
- Övning 4
- Sammanfattning och avslutande ord

Annat som kom upp:
 " Lyssna in vad invånarna, företagarna, besökarna vill mötas av och se när de kommer till kommunen"

SAMMANFATTNING

1. Utmaningar för framtidens Huddinge är:

- Att vi hittar förmågan att ställa om (fokusera, prioritera, få alla åt samma håll)
- Social delaktighet för alla (prioritering mellan olika behov)
- Beslutsunderlag (att göra politiken trygg i den riktning vi tar)
- Attraktivitet (vi-känsla, attraktiv arbetsgivare)
- Kultur/struktur/effektivare processer
- God fysisk arbetsmiljö

2. Hur kan vi jobba bättre och ta stöd av tekniken?

- Kulturutveckling
- Samordnade processer (enhetlighet, tydligt ägarskap i kommunövergripande processer)
- Enhetlighet dokumenthantering och informationsdelning
- Sömlösa digitala verktyg

3. Hur kan arbetsplatsen bidra till framgång?

- Kreativa, varierande rum för integration och demokrati
- Digitala verktyg som stödjer verksamheten och rummen
- Samverkansformer, nätverkande, utrymme för självledarskap
- Öppna ytor som stödjer gemensam kultur
- Generalitet och omställbarhet (bygg inte för undantagen)
- Signalerar hållbarhet
- Mobilitet och träning

4. Hur kan processen bidra till ett bra resultat?

För vem är byggnaden?

- Inkluderande behovsanalys och kunskapsinhämtning
- Framtidssäkra
- Lokaler som stödjer alla behov
- Mobilitet

Vad kommunicerar byggnaden? (dialog med huddingefamiljen, huset mitt i byn för alla)

- Lättorienterad, inbjudande och lustfylld arkitektur
- Väl fungerande både och arbets- och mötesplats
- Ekonomiskt försvarbart

- Att vi hittar förmågan att ställa om
- Att vi har korrekta underlag för beslut
- Att attrahera rätt kompetens i tillräcklig volym
- Att göra politiken trygg i den riktning vi behöver gå
- Att vi blir ännu bättre på att arbeta tillsammans

ÖVNING 1 - Framtidens Huddinge

1. Vilka är de viktigaste utmaningarna i kommunen för en framgångsrik utveckling?

Att vi hittar förmågan att ställa om

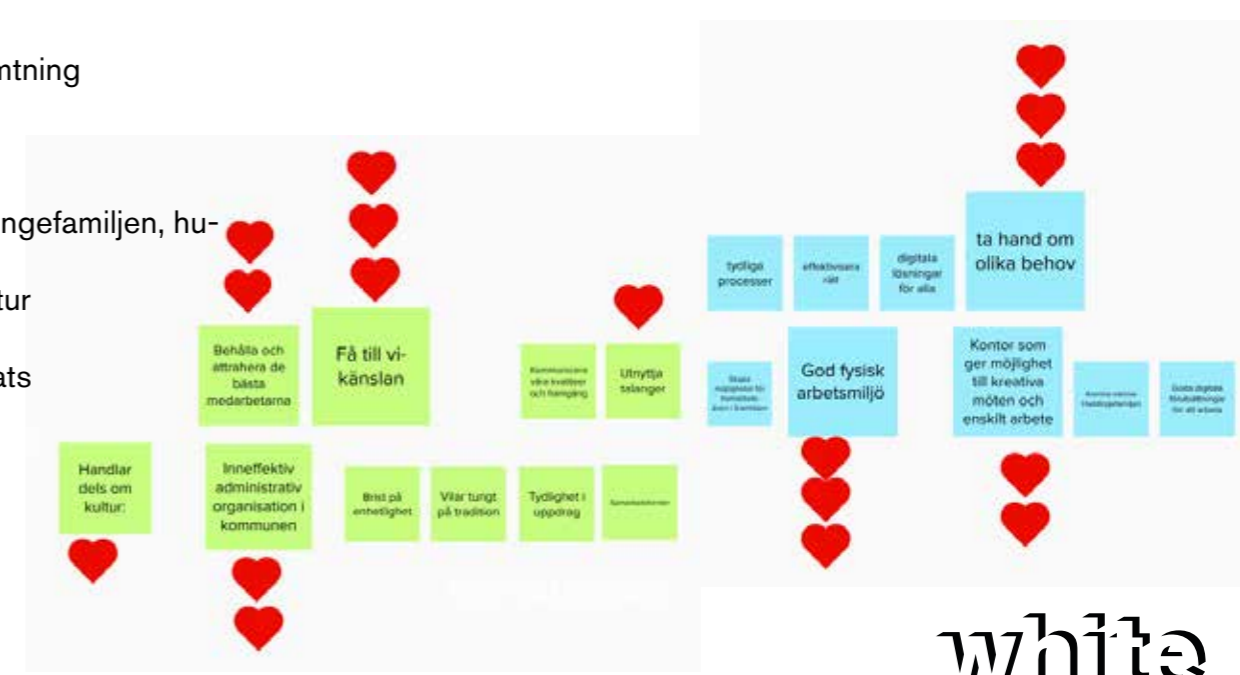
- Att vi hittar förmågan att ställa om
- Fokusera och prioritera
- Få alla att dra åt samma håll
- Att vi kan skapa en effektiv verksamhet för att klara tuffare ekonomiska tider
- Att attrahera rätt kompetens i tillräcklig volym
- Lyckas attrahera rätt kompetens
- Att vi blir ännu bättre på att arbeta tillsammans
- Skapa mötesplatser för alla i kommunen

Social delaktighet för alla

- Prioritering mellan olika utvecklingsbehov, för medborgare
- Delaktighet och nytta för helheten och delarna
- delaktighet - alla ska med (socialt utanförskap)
- ett inifrån perspektiv för att kunna leverera på ett utifrån perspektiv och tvärtom

Beslutsunderlag

- Att vi har korrekta underlag för beslut
- Att göra politiken trygg i den riktning vi behöver gå



2. Vilka förbättringsområden är viktigast att ta sig an i verksamheten?

Attraktivitet

- Få till vi-känslan
- Behålla och attrahera de bästa medarbetarna
- Utnyttja talanger
- Kommunicera våra kvaliteer och framgång

Kultur och struktur/Effektivare processer

- Inneffektiv administrativ organisation i kommunen
- Samarbetsformer
- Vilar tungt på tradition
- Brist på enhetlighet
- Tydliga processer
- Tydlighet i uppdrag
- Effektivisera rätt
- Digitala lösningar för alla

God fysisk arbetsmiljö

- Ta hand om olika behov
- God fysisk arbetsmiljö
- Kontor som ger möjlighet till kreativa möten och enskilt arbete
- Komma närmre Huddingefamiljen
- Goda digitala förutsättningar för att arbeta
- Skapa möjligheter för hemarbete även i framtiden

ÖVNING 2 - Hur kan vi jobba bättre och ta stöd av tekniken?

1.Ledar- och medarbetarskap

Kulturutveckling

- "Det sitter i väggarna" Nya väggar
- målstruktur har förändrats
- vem har ansvar för helheten?
- fyra dimensioner i ledarskapet
- X- och Y-axeln
- bättre förutsättningar för kulturutveckling
- Resiliens ("tåla att det är lite kaos")
- transparent ledarskap
-

2.Gemensamma processer och eget arbetsflöde

Samordnade processer

- Digitalisering/automatiser - lär av kommuner som kommit längre
- Samordna planering av viktiga processer
- Det som kan vara lika inom kommunen + bolag bör vara lika
- Tydligt ägarskap i kommunövergripande processer
- kontenta av publik partnerrapport

3.Dokumenthantering & informationsdelning

Enhetlighet

- Vi prioriterar att dela med oss
- Ömsesidigt informationsutbyte
- Det måste vara lätt att hitta
- Grunden är att allt är öppet
- olika verktyg för olika saker men ett och samma administrativt system
- kommungemensamt kräver enhetlighet, mallar, gemensam struktur
- På vilken plattform ska vi hantera dokument
- GDPR
- Vem behöver tillgång till vilka dokument
- Ta ställning till Huddklassa
- Gemensamma strukturer
- Enhetlighet
- Säkra system -äga våra dokument

4. Värdeskapande möten & lärande

Sömlösa digitala verktyg

- Sömlösa digitala verktyg
- Underskatta inte de enkla verktygen

Miljö för fysiska och digitala möten

- Medborgarhus
- Gemensamt hus stärker en gemensam kultur
- Spontana möten
- Digitala förutsättningar vid hemarbete
- Enklare samarbetsytor
- Miljö för fysiska och digitala möten
- mitt i byn - medborgarhus
- Arbeta från olika platser



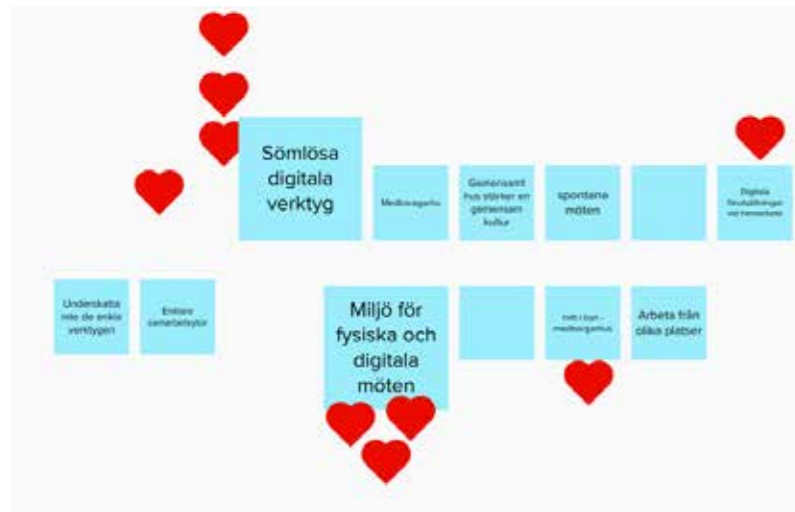
4. Värdeskapande möten & lärande

Sömlösa digitala verktyg

- Sömlösa digitala verktyg
- Underskatta inte de enkla verktygen

Miljö för fysiska och digitala möten

- Medborgarhus
- Gemensamt hus stärker en gemensam kultur
- Spontana möten
- Digitala förutsättningar vid hemarbete
- Enklare samarbetsytor
- Miljö för fysiska och digitala möten
- mitt i byn - medborgarhus
- Arbeta från olika platser



ÖVNING 3

- Hur kan arbetsplatsen bidra till framgång?

1. Värdeskapande möten & lärande

Kreativa och varierande miljöer

- Kreativa och varierande miljöer
- Kreativa rum, tysta rum, reflektiva rum
- Att olika grupper möts både bland medarbetare och med kommunen / Skapa olika mötesplatser där medarbetare kan mötas på ett varierat och spontant / Skapa möten med de man primärt inte jobbar med
- Plats för alla sysslor, fokus, prata
- Skapa mellanrum, pauser i dagliga arbetsuppgifterna
- Löser problem i stunden utan att behöva boka möten för allt
- Demokratiska rum som gör att alla mår bra och känner sig bekväma
- Att man längtar till att gå till jobbet (när man annars jobbar hemifrån) "Helhetslust" *arbetslust *privat sfär
- Integritet viktigt att beakta
- Delge information på väggar och utställningar runt om i kontoret



Digitala möten

- Bra, pålitlig och enkel teknisk utrustning

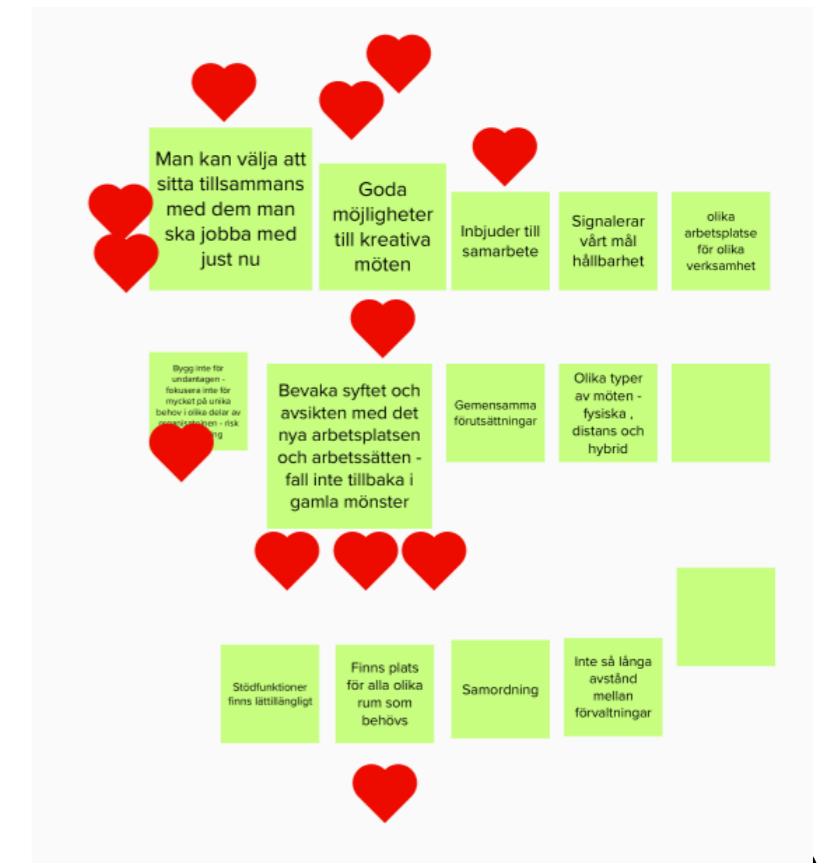
Samverkansformer

- Promenadmöten
- Lyssnandets konst
- Utrymme för självledarskap
- Vad kan jag ge kommunen, vad kan kommunen ge mig
- snarare en nätverksfunktion

2. Uppdragsförståelse och kunskapsdelning

Ytor som kommunicerar öppenhet

- Gemensamma ytor bidrar till öppenhet och nära till information
- Blandat mellan förvaltningar på våningsplanen (Södertäljemodellen)
- Värmdö - hemvister men ingen egen plats = större rörlighet, man sätter sig med de man behöver och överhör
- Bidrar till gemensam kultur



3. Effektivitet och kvalitet

Stötta ny kultur

- Man kan välja att sitta tillsammans med dem man ska jobba med just nu
- Inbjuder till samarbete
- Goda möjligheter till kreativa möten
- Inte så långa avstånd mellan förvaltningar
- Samordning
- Stödfunktioner finns lättillgängligt

Generalitet och omställbarhet

- Bygg inte för undantagen - fokusera inte för mycket på unika behov i olika delar av organisationen - risk för inlåsning
- Bevaka syftet och avsikten med det nya arbetsplatsen och arbetssätten - fall inte tillbaka i gamla mönster
- Gemensamma förutsättningar

Digitala möten

- Olika typer av möten - fysiska, distans och hybrid

Variation i rum

- Olika arbetsplatser för olika verksamhet
- Finns plats för alla olika rum som behövs

Hållbarhet

- Signalerar vårt mål hållbarhet

4. Trivsel och arbetslust

Sociala ytor

- Välkomnande entré
- Träffa nya och kända kollegor
- Gott kaffe
- Lokaler för spontana möten
- Gemensamma ytor
- Överblick
- Möjlighet till gemensamma möten
- Känsla av sammanhang
- Tydligt gemensamt uppdrag

Inspirerande arbetsmiljö

God innemiljö

Bra ljus och ljud

Variation i rum

- olika mötesrum tillräckligt/flexibla
- tysta- och fokusrum

Digitalisering

Digitala verktyg som stödjer arbetsuppgifter

Mobilitet och träning

Roliga pauser/ pingisbord



ÖVNING 4

- Hur kan processen bidra till ett bra resultat?

- Effektiv och funktionell byggnad
- Attraktiv plats att komma till
- Meningsfullt resultat för brukarna

1. Effektiv och funktionell byggnad

För vem är byggnaden?

- Gemensam kultur
- Tänk helhet invånare/ medarbetare
- Vi blir tillgängliga för varandra
- Vad kan den nya miljön betyda för mig som medarbetare

Inkluderande behovsanalys

- Genom inhämtning av kunskap om verksamheternas och medborgarnas behov
- Genom att fånga behov från flera aktörer och nyttjare av byggnad
- Medborgardialog gällande behov
- Tydlig process för delaktighet och inflytande / Kunskap och delaktighet
- Alla medarbetare förstår sina olika behov kopplat till olika arbetsuppgifter / Efterfråga individers behov / Lyssna till behov/ funktioner

Kunskapsinhämtning

- Genom att i processen våga tänka utanför boxen och släppa det gamla.
- Genom att vi drar lärdom av andra kommuner som redan gjort resan

Framtidssäkra

- Skapa den omställningsbar, elastisk byggnad/plats
- Organisk process, hamnar i arbetssituationer vi inte kan förutse, av omvärld eller arbetssituation
- Anpassade arbetsytor

Lättorienterad

- Lättorienterad
- Lätt att röra sig mellan plan och delar av huset



2. Attraktiv plats att komma till

Inbjudande och lustfylld arkitektur

- Människan i centrum
- Attraktivitet ur flera perspektiv - kommunikation
- Öppet och välkomnande / Inbjudande entre x 4
- Fokus på tillgänglighet / Tillgänglighet
- Olika känslor i olika rum
- Kreativ, mysig, krispip miljö
- Utrymme för samverkan
- Träffa Huddingefamiljen
- En tydlig anledning att komma till jobbet

Lokaler som stödjer alla behov

- Lokaler som stödjer behovet som finns på kontoret
- Tillgänglighet för ALLA (funktions-variationer tex)

Mobilitet

- Enkelt att ta sig till kontoret
- Öka möjlighet att cykla gå till jobbet tex omklädningsrum
- Arbeta med mobilitetsfrågorna från start

Framtidssäkra

- Skapa en entre och bottenplan som kan justeras efter behov



3. Meningsfullt resultat för brukarna

Inkluderande behovsanalys

- Lyssna in vad invånarna, företagarna, besökarna vill mötas av och se när de kommer till kommunen
- En process som leder till att invånarna upplever att det är ett demokratins hus
- Arbeta med införande av nya arbetssätt i god tid innan inflyttning
- Lyssna in vad invånarna vill ha
- Involvera brukarna i processen på ett tydligt sätt
- Involvera medarbetarna på "lagom" nivå
- Lyssna in våra invånares/företagares mfl.'s behov
- Identifiera olikheter som behöver tillgodoses

Vad kommunicerar byggnaden?

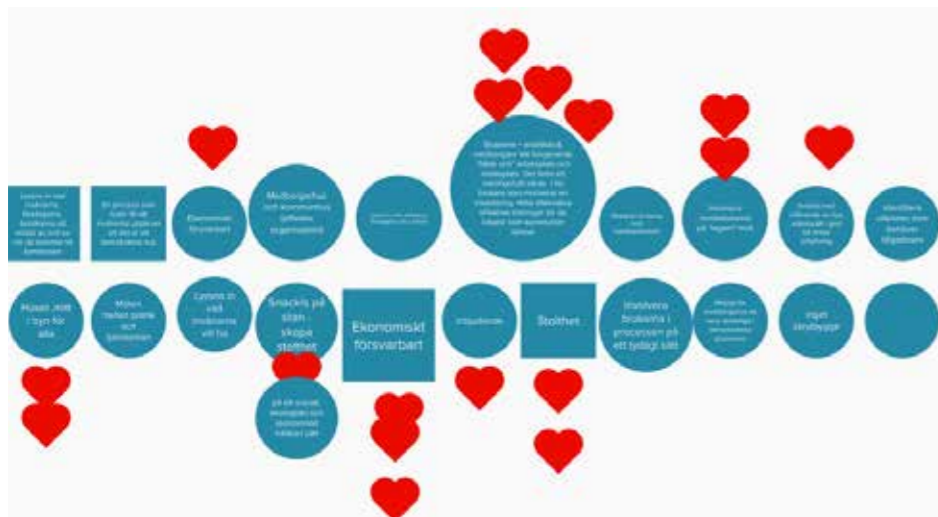
- Möjlighet till dialog med huddingefamiljen
- Inbjudande
- Huset ,mitt i byn för alla
- Möten mellan politik och tjänstemän
- Snackis på stan - skapa stolthet
- Stolthet
- inget skrytbygge

Vad gör byggnaden - vilka effekter får den?

- Brukarna = anställda & medborgare
- Väl fungerande "både och" arbetsplats och mötesplats.
- Det finns ett meningsfullt värde för brukare som motiverar en investering.
- Hitta alternativa effektiva lösningar för de lokaler som kommunen lämnar
- Medborgarhus och kommunhus (effektiv organisation)
- Möjligt för medborgarna att vara delaktiga i demokratiska processer

Ekonomiskt försvarbart

- Kommunhus riktat till medborgare. En effektiv verksamhet gynnar alla
- Ekonomiskt försvarbart x 2
- Ekonomiskt försvarbart på ett socialt, ekologiskt och ekonomiskt hållbart sätt



Sammanfattning verksamhetsanalys

Verksamheten idag - utmaningar

Utspridda på många olika platser

- Saknar sammanförande mötesplats för förtroendevalda, medarbetare.
- Svårt att hitta för Huddingefamiljen och lokalt näringsliv.
- Servar en stor geografisk yta.

Effektiviseringsbehov av processer inom kommunen

- Avsaknad av tydliga och enhetliga/gemensamma processer.
- Olika sätt att jobba inom förvaltningar och bolag.

Digitaliseringsbehov

- Står inför resurskrävande digitaliseringsprocesser - båda mjuk (kunskap och utbildning) och hård infrastruktur.
- Enhetliga/gemensamma verktyg saknas.

Ekonomisk utmaning att möta välfärdsuppdraget

- Möta behoven utifrån en växande och segregerad befolkning.
- Färre ska försörja fler.
- Stor mängd förvaltningar och organisationer leder till dubblering av resurser.

Olika kulturer och stuprör

- Högre grad av vi-känsla inom organisationen. Behövs en ökad förståelse för att vi har ett gemensamt uppdrag och att vi lyckas eller misslyckas tillsammans.
- Svårt att förändra organisationen

Osäker framtid

- Pandemin – nya utmaningar.
- Klimatpåverkan, mobilitet och cirkularitet.

Verksamheten imorgon - möjligheter

Dialog med huddingefamiljen - huset mitt i byn

- Välkomnande medborgarhus - tillgänglig mötesplats för alla
- Närhet för medborgaren till kommunen/koncernen
- Vardagsrum (vacker, unik, trygg, säker)
- En attraktiv kommun (att leva, verka i och arbeta för)
- Minska gap mellan medborgare med ett modernt bibliotek

Effektiv och kreativ samverkan, Vi-känsla

- Kulturrena mot tillitsorganisation och nätverkande
- Värderiktning (styra stödja göra - fokus kärnverksamhet)
- Stödjande, samordnade och enhetliga processer
- Enhetliga och kommunövergripande IT- och dokumentrutiner

Nystart

- Skapar synergieffekter med annat pågående förändringsarbete
- Skapa flexibilitet för arbetssätt och antalet medarbetare
- Nya arbetssätt och ledarskap - lär av pandemin

En attraktiv arbetsplats anpassad för framtiden

- Ger förutsättningar för kreativ samverkan
- Modern, jämlik och tillgänglig plats för alla
- Generalitet, flexibilitet och omställbarhet - framtidssäkra
- Variation i rum (dialogytor, fokusytor, digitala hybridlösningar)
- Digitala verktyg som stödjer verksamheten och rummen

Kostnadseffektivitet

- Frigöra andra byggnader till annan verksamhet/sälja - ekonomiskt bra
- Effektiviseringsmöjligheter genom samverkan, processer, mindre yta på totalen, färre lokalkontrakt
- Öka chanserna att leverera på vårt uppdrag - välfärd för Huddingefamiljen

Mobilitet och hållbar gestaltning

- Signalerar hållbarhet med gestaltning, material, teknik
- Stärka hållbart resande, minska miljöpåverkan genom bilpool, cykel, kollektivtrafik för medarbetare och medborgare
- Mobilitet och träning

Målbilder hämtade ur Intervju/WS

- Huddingefamiljen i fokus
- Attraktiv kommun (att leva, verka i och arbeta för)
- En inkluderande och tillgänglig mötesplats för alla - ett välkomnande medborgarhus
- Effektiv och kreativ samverkan - Vi-känsla
- En attraktiv och robust arbetsplats anpassad för framtiden.
- Kostnadseffektiv och långsiktigt hållbar byggnad
- Bidra till en levande och trygg stadsmiljö (attraktivt centrum)
- Signalkärl för hållbarhet och mobilitet

Effektmål för Huddinge kommun

- Flyttar samman förvaltningarna så att vi blir mycket bättre och effektivare i vårt arbete, vilket kommer kommuninnevånarna tillgod i form av bättre kommunal service
- Skapar möten mellan invånare/företagare/besökare/förtroendevalda/kommunmedarbetare i Huddinge kommun
- Stödjer olika samverkansformer, arbetssätt och behov
- Andas Huddinge och Huddingefamiljen - att vi är en kommun

Processen

Projektets processutmaningar

- Tidsbrist
- Kostnader
- Politik och process
- Att inte kunna förutse lokalbehoven
- Svårt att förändra organisationen
- Oro

Hur kan processen bidra till ett bra resultat?

- Inkluderade behovsanalys och kunskapsinhämtning

Platsanalys tomt Kommunhuset

Förutsättningar

MARKÄGOFÖRHÅLLANDEN

Tomten ligger i huvudsak inom fastigheten Kommunhuset 2 som ägs av Huddinge samhällsfastigheter AB. Viss angränsande gatumark inom Tomtberga 3:1 kan också vara aktuellt att ta i anspråk.

GÄLLANDE DETALJPLAN

För tomten och närmast angränsande delar av Kommunalvägen och Kyrkogårdsvägen gäller stadsplan från 1964. Stadsplanen anger användningen A - allmänt ändamål inom kommunhusets fastighet och gata för Kommunalvägen och Kyrkogårdsvägen. Byggrätten för befintligt kommunhus begränsas av prickmark och en högsta tillåten byggnadshöjd.

INTEGRATIONSANALYS

- Kommunalvägen är det mest tillgängliga stråket kring tomten och fungerar som en genkoppling mellan centrum och angränsande stadsdelar norrut, t ex till Kvarnbergsplan.
- Kyrkogårdsvägen och promenadvägarna vidare söderut är svagt integrerade och upplevs som avsides.

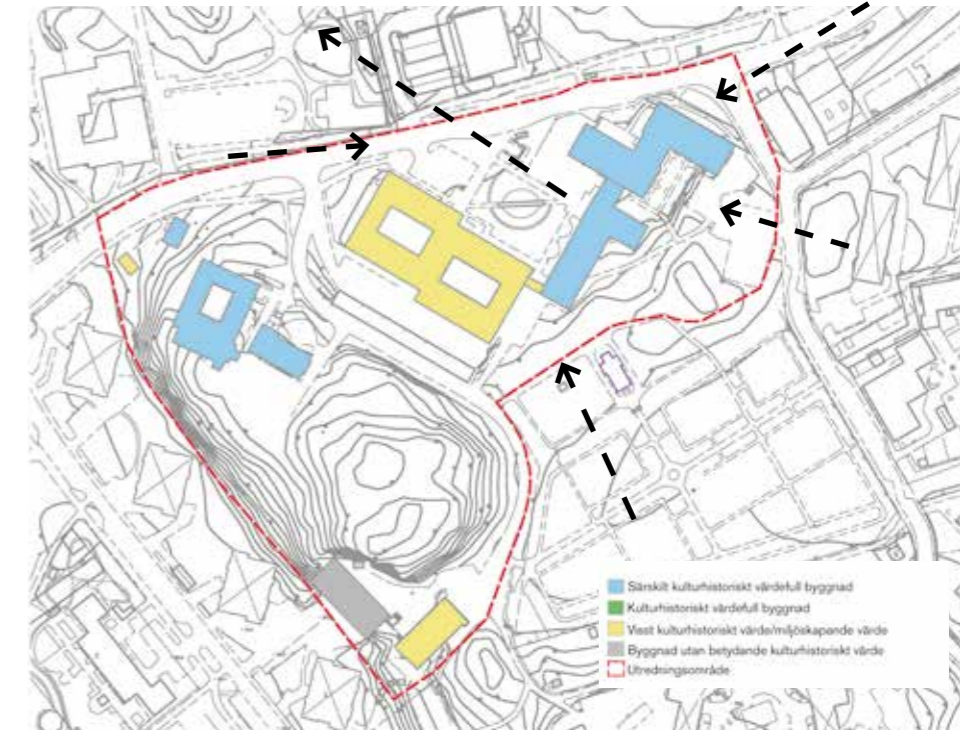
KULTURMILJÖANALYS

Kulturmiljöanalysen lyfter fram kontinuiteten i platsens användning, byggnaden med särskilt högt värde samt viktiga siktlinjer som värt att förvalta. Analysen lyfter fram siktlinjerna längs Kommunalvägen i båda riktningar, mellan kommunhuset och kyrkan samt upplevelsen av platsen från kyrkogården i söder som särskilt viktiga att beakta.

Kommunhusets tillbyggnad från 1964 är utpekad som mindre värdefull och som ett möjligt läge för utveckling. Byggnadens möte och terränganpassning mot Kyrkogårdsvägen pekas ut som dåligt och möjligt att utveckla för att göra närmiljön mer attraktiv och trygg.



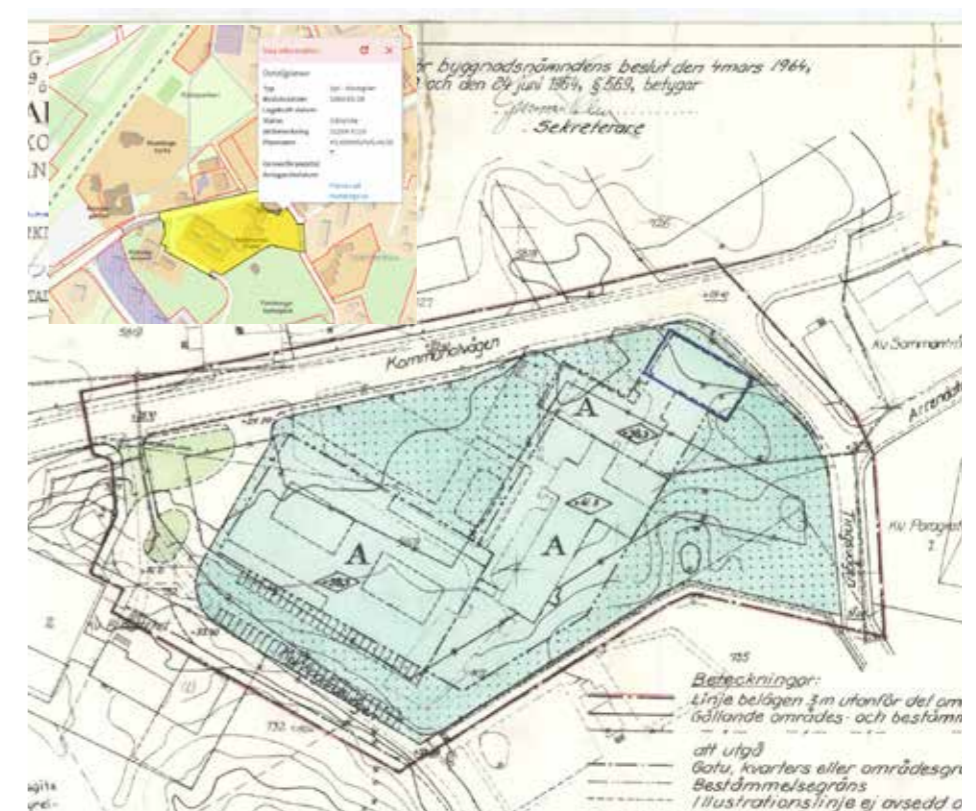
Markägoförhållanden



Kulturhistorisk värdering ur Kulturmiljöanalys, de mest värdefulla siktlinjerna enligt Kulturmiljöanalysen markerade med pilar



Rumslig integration (lokal nivå R7)



Plankarta gällande stadsplan, planöversikt från kommunens hemsida infälld

Platsanalys tomt Kommunhuset

NULÄGE/PÅGÅENDE PLANER

- Tomten och omgivningarna präglas av öppna och gröna miljöer med ett stort inslag av kultrhistoriskt värdefulla byggnader
- Kommunalvägen är det huvudsakliga stadstråket i omgivningen och omges på sträckan av spridda institutionsbyggader som i flera fall vänder entréer mot vägen. Öster om kommunhuset finns bostäder med verksamheter i bottenvåningen. Kyrkogårdsvägen och gång- och cykelvägarna som leder söderut mot Sjödalsparken och centrum är svårorienterade och upplevs otrygga
- Kommunalvägen är utpekad som stadsgata och huvudstråk där gröna/rekreativa kvaliteter ska utvecklas i ÖP/UP. Markparkeringen och församlingshemmet norr om Kommunalvägen är utpekade som utvecklingsmark i ÖP. Det nord-sydliga sambandet mellan centrum, Sjödalsparken och Rådsparken skulle kunna innefatta tomten men försvåras av terrängen

POTENTIAL

- Utanför centrum men i ett väl synligt och tillgängligt läge utmed Kommunalvägen. Nytt kommunhus här kan vara en del i att stärka stråk och samband norrut från centrum, dels Kommunalvägen och dels önskat rekreationssamband mellan parkerna
- Ett kommunhus här kan stärka Kommunalvägen som stadsstråk med aktiva bottenvåningar och entréer. Byggnaden kan ge ett bättre gränssnitt mot Kyrkogårdsvägen och bidra till att stärka önskat nord-sydligt samband, vilket kan inkludera Demokratiparken
- Möjligt att helt eller delvis återbruka befintliga byggnad/stomme
- Platsen har kulturmiljövärden kopplat till både arkitektur och användning som kan skapa mervärden för byggnaden

UTMANINGAR


- Kulturmiljövärdena kan begränsa handlingsfriheten gällande byggnadens utformning
- Läget har idag en problematik att det upplevs otillgängligt ("fort"). Med bevarat läge och flytta av biblioteket till centrum riskerar det att förstärkas
- Kräver evakuering under byggtiden
- Tomt 11 ligger otillgängligt för att vara lämplig. Det gäller såväl för fotgängare och bilangöring både norrifrån över Kyrkogårdsvägen och från Klockarvägen över bostadstomterna. En byggnad på tomt 11 skulle vara för liten för en förvaltningsbyggnad, förutsatt den ska anpassas till bostäder och terräng
- Tomt 11 ligger otillgängligt för att vara lämplig. Det gäller såväl för fotgängare och bilangöring både norrifrån över Kyrkogårdsvägen och från Klockarvägen över bostadstomterna. En byggnad på tomt 11 skulle vara för liten för en förvaltningsbyggnad, förutsatt den ska anpassas till bostäder och terräng

TECKENFÖRKLARING

 Huvudstråk/utvecklingsstråk enl ÖP och UP

 Torgmiljöer i centrum

 Exploateringsområden enl ÖP

 Kommunhusomt, primär tomt/utökad tomt

 Rekreativa stråk enl UP



Kollektivtrafik



Ny stationsentré enl UP



Aktiva bottenvåningar



Öppna bottenvåningar



Stilla bottenvåningar

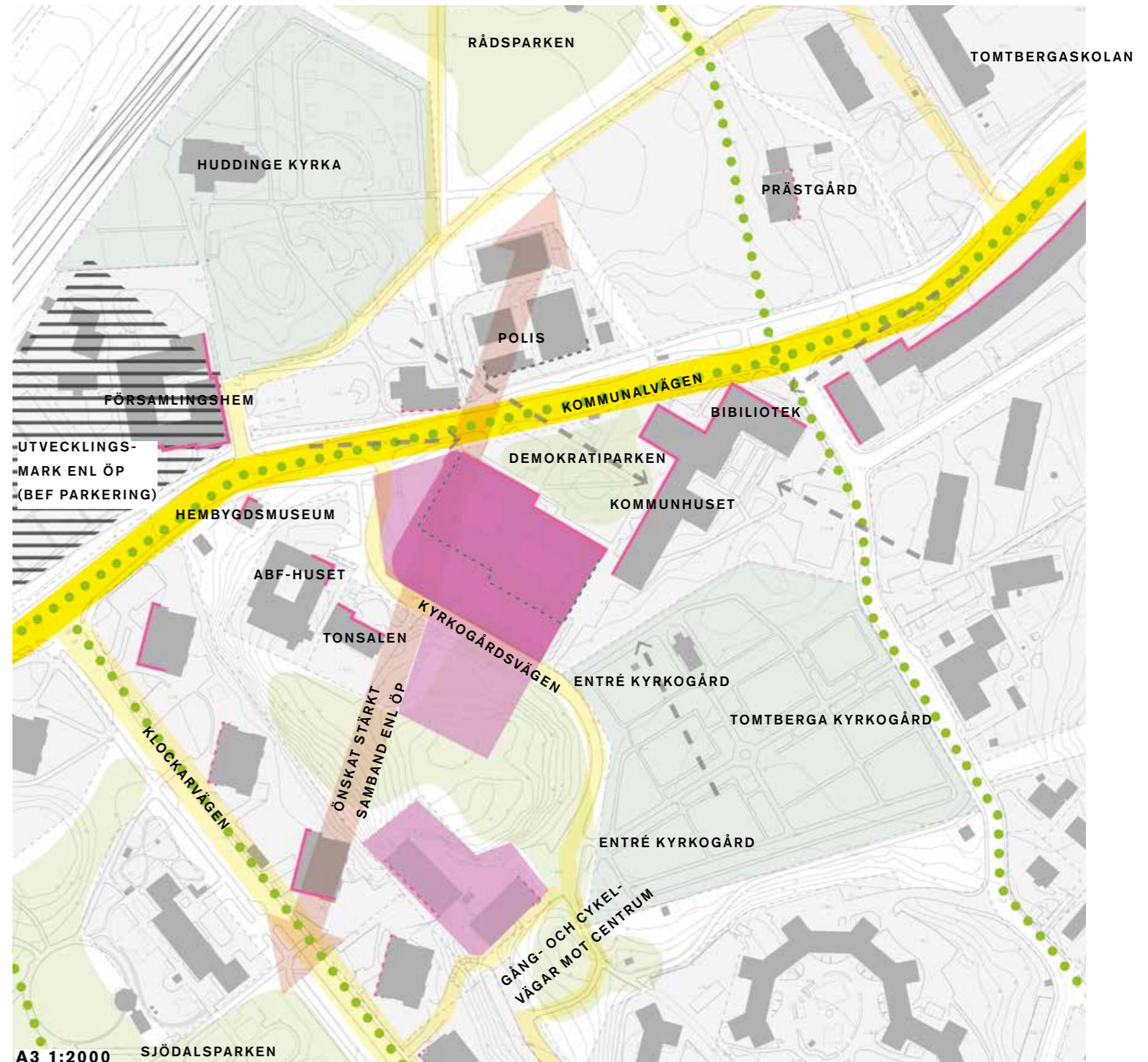


Slutna bottenvåningar



Viktig siktlinje enl

Kulturmiljöanalys



A3 1:2000 SJÖDALSPARKEN

Platsanalys tomt Paradisgaraget

Förutsättningar

MARKÄGOFÖRHÅLLANDEN

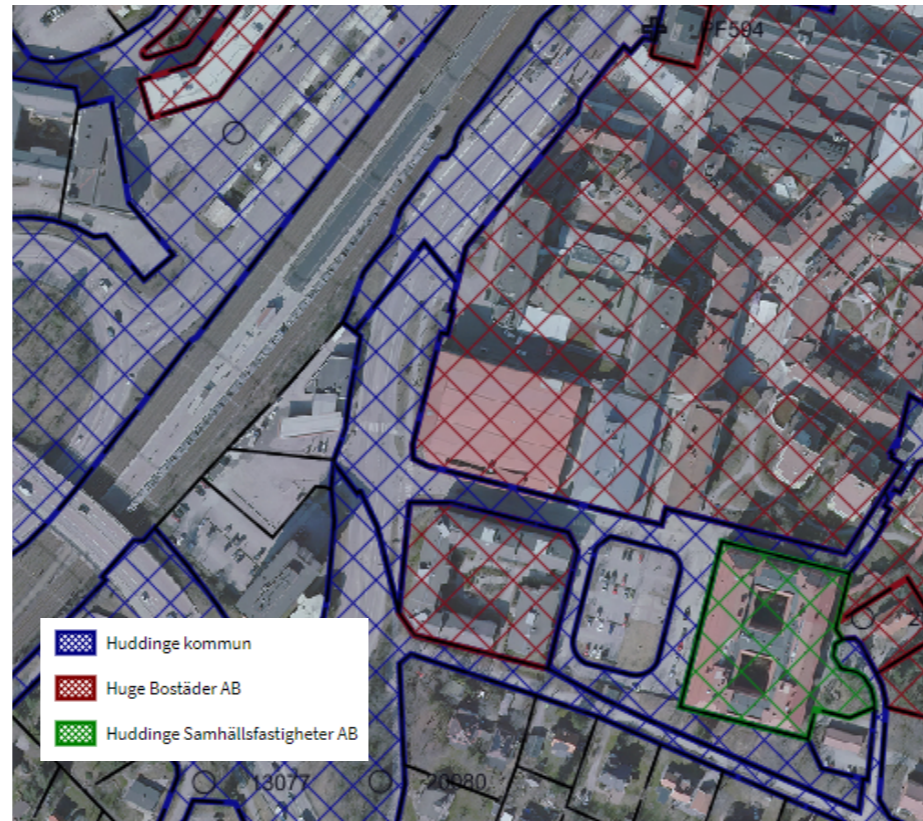
Tomten ligger inom den större fastigheten Forellen 11 och ägs av Hüge bostäder AB.

GÄLLANDE DETALJPLANER

För tomten och större delen av centrum gäller detaljplan för Huddinge centrum från 1988. Planen anger användningarna G - garage för Paradisgaraget och Ch - centrumbekbyggelse för Sjödalsgymnasiets annex. Norr om tomten gäller två mindre senare tillkomna detaljplaner för kompletteringar kring centrumets lastgård från 1999 och 2010.

INTEGRATIONSANALYS

- Kommunalvägen och Sjödalsvägen har bra förutsättningar för att vara trygga o attraktiva stadsstråk. Ger utmärkt läge för tomten redan idag.
- Nya stråk mellan den framtida spårstationen, Huddinge C och Storängen kan stärkas. Skulle också kunna stärka läget för kommunhus på tomten.
- Sjödalsstorget har i dagsläget ett dåligt läge i den rumsliga strukturen för att fungera som mötesplats.



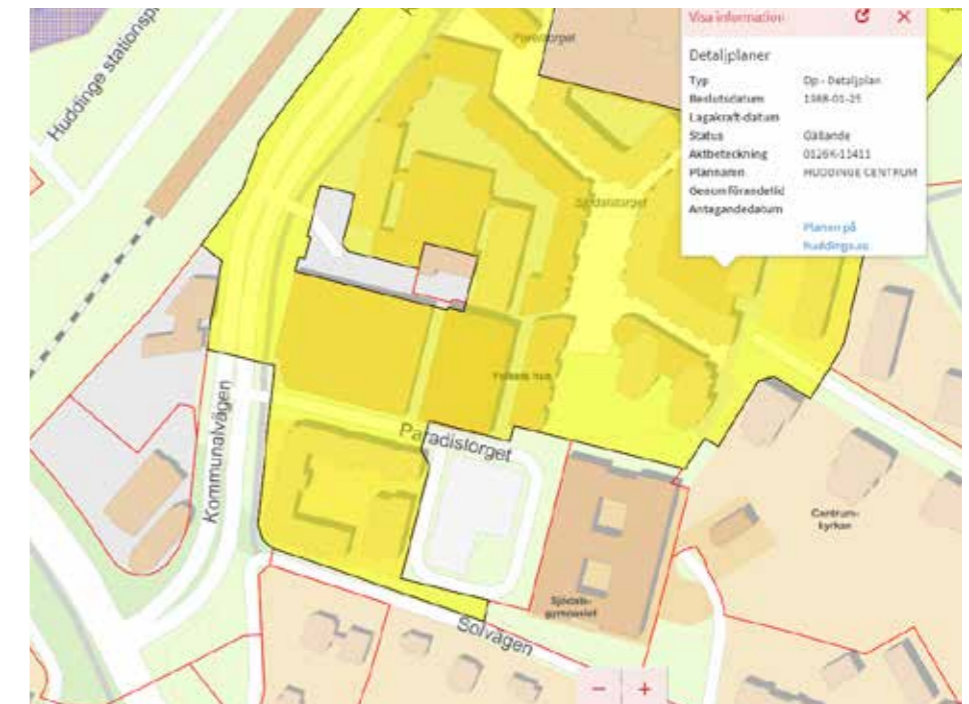
Markägoförhållanden



Rumslig integration (lokal nivå R7)



Plankarta från gällande detaljplan



Översikt över gällande detaljplaner från kommunens hemsida, den stora planen från 1988 i gult och de två nyare detaljplanerna norr om Paradisgaraget ofärgade

Platsanalys tomt Paradisgaraget

NULÄGE/PÅGÅENDE PLANER

- Tomten och omgivningarna är mycket centralt belägna men präglas idag till del av slutna bottenvåningar och funktioner som in- och utfart till garaget samt varumottag
- Sjödalsstorget omges av aktiva bottenvåningar med ett rikt utbud av butiker och bostadsentréer, men har ett dåligt läge för att fungera som en stark mötesplats. Nivåskillnad och utformning ger ett svagt samband med Paradistorget. Paradistorget omges till stor del av slutna bottenvåningar och präglas av markparkering
- Kommunalvägen är utpekad som stadsgata och huvudstråk där gröna/rekreativa kvaliteter ska utvecklas i ÖP/UP. Coops lastgård är utpekad som ett möjligt stråk med aktiva bottenvåningar mellan Sjödalsstorget och Kommunalvägen i UP

POTENTIAL

- Centralt och väl synligt läge i direkt anslutning till befintliga centrum med torg, handel och kollektivtrafik. Nytt kommunhus här kan både bidra till centrumets utveckling och dra nytta av omgivningen.
- Kommunhus här kan göra centrum mer lättorienterat och tryggt genom att stödja Kommunalvägens utveckling till stadsgata med aktiv fasad. Huset kan stärka Sjödalsvägen och Sjödalsstorget som stråk och mötesplats med ny stadskoppling genom lastgården samt genom att aktivera Paradistorget med nya entréer
- Möjligt att helt eller delvis återbruka befintliga byggnad/stomme

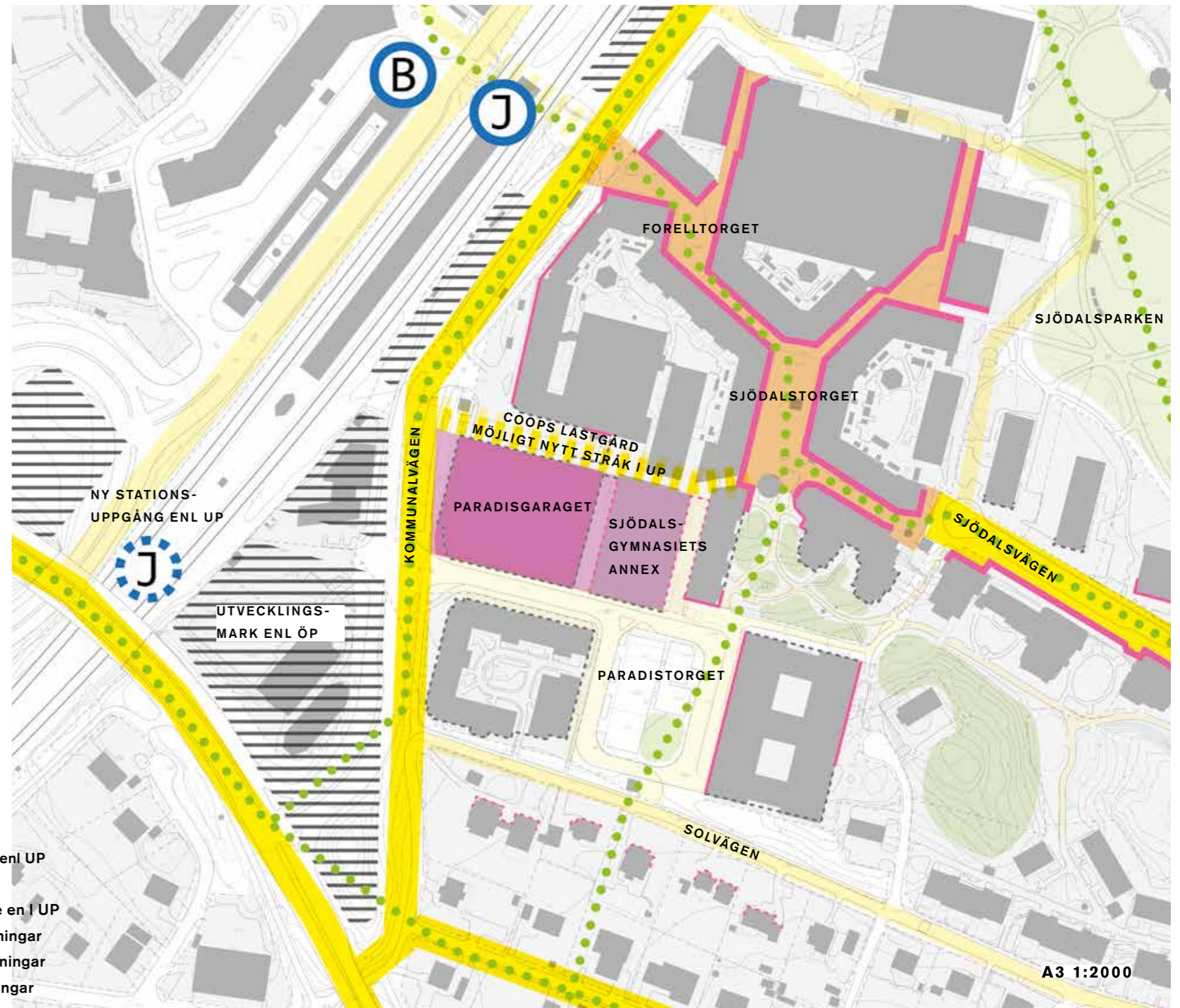
UTMANINGAR

- Kan kräva ombyggnad/omdisposition av befintliga centrumfasadens. Konflikt med befintlig lastgård och parkeringsinfart om stråket på tomtens norrsida ska utvecklas
- Kräver ev flytt av befintliga verksamheter och ger en minskning av befintliga parkeringsplatser vid rivningar i Paradisgaraget

TECKENFÖRKLARING

- Huvudstråk/utvecklingsstråk enl ÖP och UP
- Torgmiljöer i centrum
- Exploateringsområden enl ÖP
- Kommunhustomt, primär tomt/utökad tomt

- Rekreativa stråk enl UP
- Kollektivtrafik
- Ny stationsentré enl UP
- Aktiva bottenvåningar
- Öppna bottenvåningar
- Stilla bottenvåningar
- Slutna bottenvåningar
- Viktig siktlina enl Kulturmiljöanalys



Platsanalys tomt Paradisgaraget

Förutsättningar

MARKÄGOFÖRHÅLLANDEN

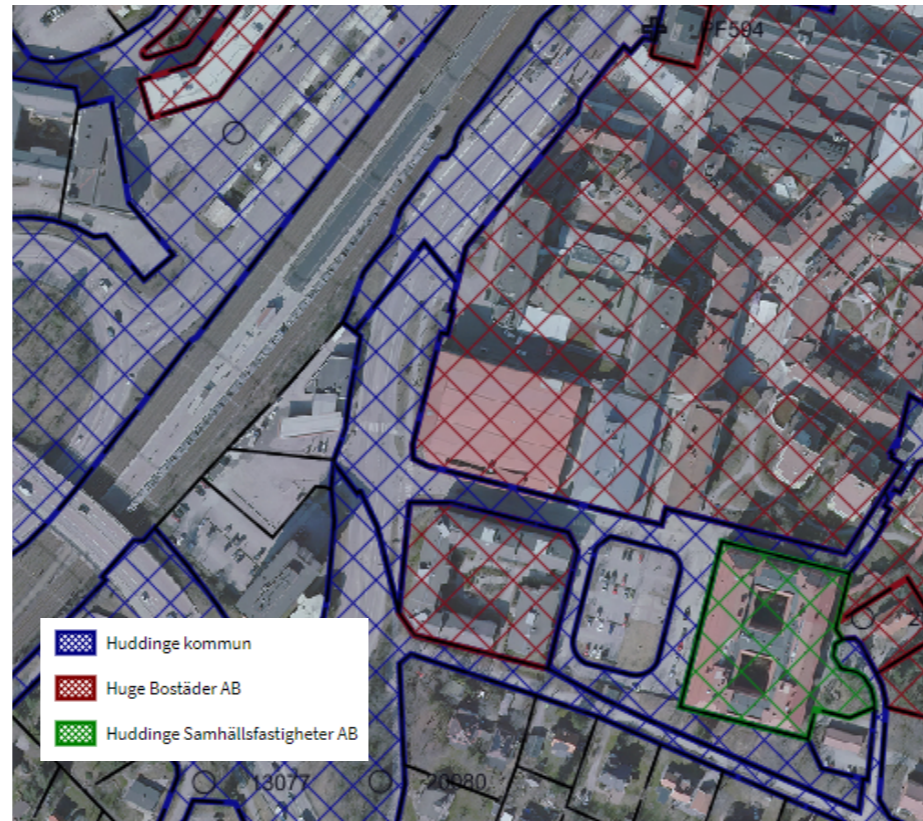
Tomten ligger inom den större fastigheten Forellen 11 och ägs av Hüge bostäder AB.

GÄLLANDE DETALJPLANER

För tomten och större delen av centrum gäller detaljplan för Huddinge centrum från 1988. Planen anger användningarna G - garage för Paradisgaraget och Ch - centrumbbyggelse för Sjödalsgymnasiets annex. Norr om tomten gäller två mindre senare tillkomna detaljplaner för kompletteringar kring centrumets lastgård från 1999 och 2010.

INTEGRATIONSANALYS

- Kommunalvägen och Sjödalsvägen har bra förutsättningar för att vara trygga o attraktiva stadsstråk. Ger utmärkt läge för tomten redan idag.
- Nya stråk mellan den framtida spårstationen, Huddinge C och Storängen kan stärkas. Skulle också kunna stärka läget för kommunhus på tomten.
- Sjödalsstorget har i dagsläget ett dåligt läge i den rumsliga strukturen för att fungera som mötesplats.



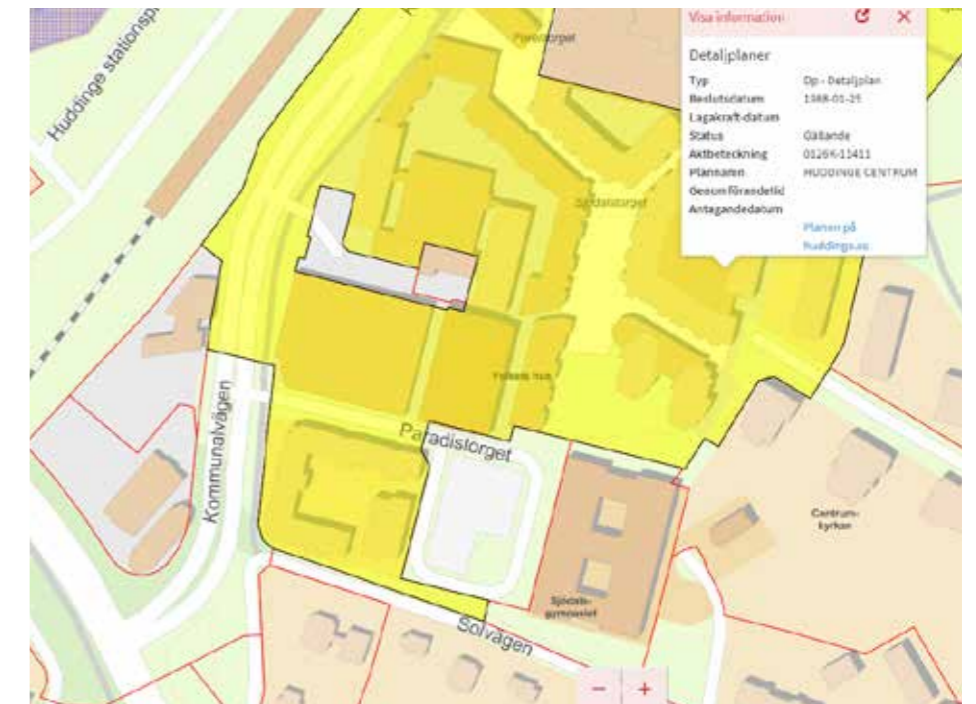
Markägoförhållanden



Rumslig integration (lokal nivå R7)



Plankarta från gällande detaljplan



Översikt över gällande detaljplaner från kommunens hemsida, den stora planen från 1988 i gult och de två nyare detaljplanerna norr om Paradisgaraget ofärgade

Platsanalys tomt Paradisgaraget

NULÄGE/PÅGÅENDE PLANER

- Tomten och omgivningarna är mycket centralt belägna men präglas idag till del av slutna bottenvåningar och funktioner som in- och utfart till garaget samt varumottag
- Sjödalsstorget omges av aktiva bottenvåningar med ett rikt utbud av butiker och bostadsentréer, men har ett dåligt läge för att fungera som en stark mötesplats. Nivåskillnad och utformning ger ett svagt samband med Paradistorget. Paradistorget omges till stor del av slutna bottenvåningar och präglas av markparkering
- Kommunalvägen är utpekad som stadsgata och huvudstråk där gröna/rekreativa kvaliteter ska utvecklas i ÖP/UP. Coops lastgård är utpekad som ett möjligt stråk med aktiva bottenvåningar mellan Sjödalsstorget och Kommunalvägen i UP













POTENTIAL

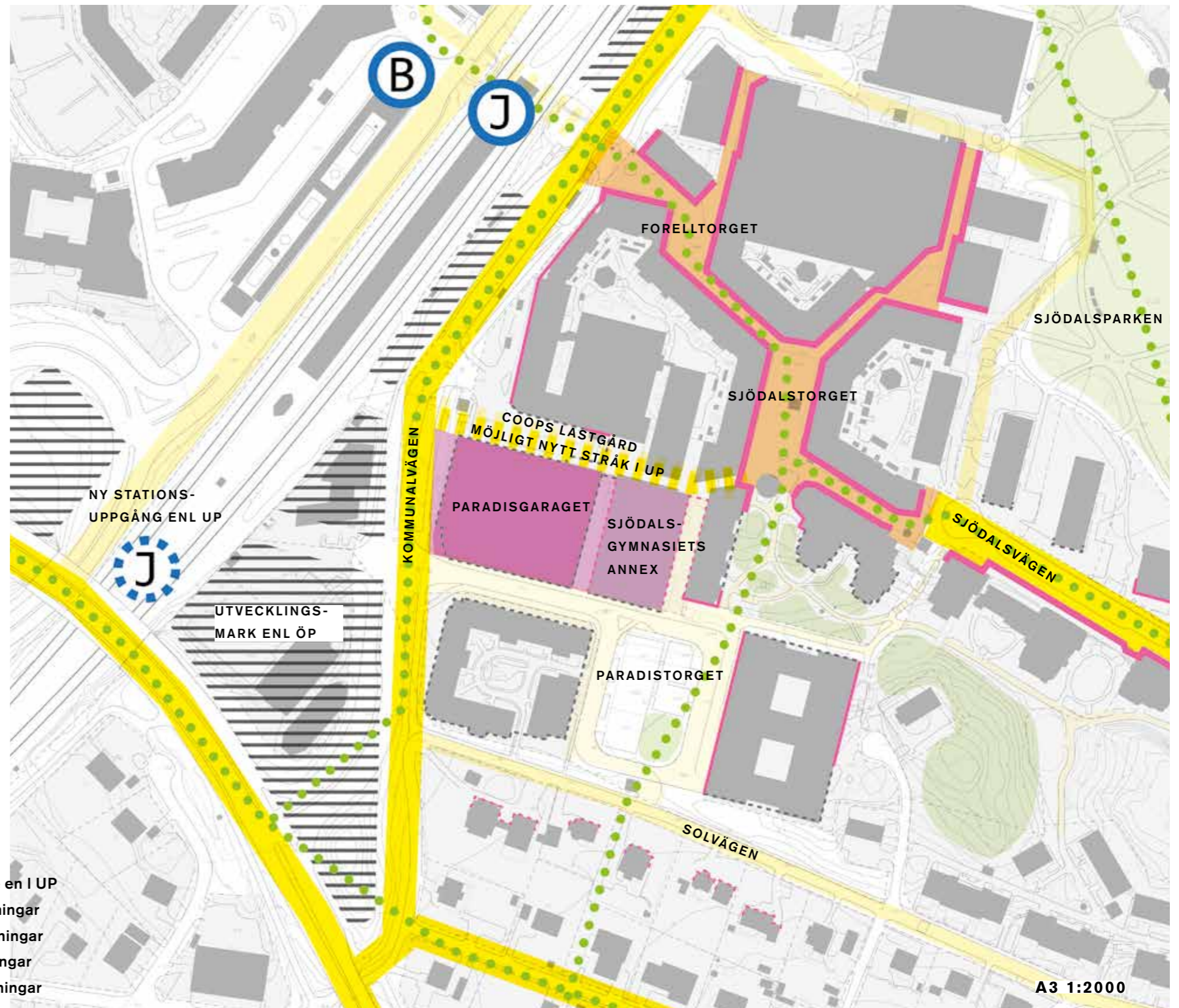
- Centralt och väl synligt läge i direkt anslutning till befintliga centrum med torg, handel och kollektivtrafik. Nytt kommunhus här kan både bidra till centrumets utveckling och dra nytta av omgivningen.
- Kommunhus här kan göra centrum mer lättorienterat och tryggt genom att stödja Kommunalvägens utveckling till stadsgata med aktiv fasad. Huset kan stärka Sjödalsvägen och Sjödalsstorget som stråk och mötesplats med ny stadskoppling genom lastgården samt genom att aktivera Paradistorget med nya entréer
- Möjligt att helt eller delvis återbruka befintliga byggnad/stomme

UTMANINGAR

- Kan kräva ombyggnad/omdisposition av befintliga centrumfasadens. Konflikt med befintlig lastgård och parkeringsinfart om stråket på tomtens norrsida ska utvecklas
- Kräver ev flytt av befintliga verksamheter och ger en minskning av befintliga parkeringsplatser vid rivningar i Paradisgaraget

TECKENFÖRKLARING

	Huvudstråk/utvecklingsstråk enl ÖP och UP		Kollektivtrafik
	Torgmiljöer i centrum		Ny stationsentré enl UP
	Exploateringsområden enl ÖP		Aktiva bottenvåningar
	Kommunhusomt, primär tomt/utökad tomt		Öppna bottenvåningar
	Rekreativa stråk enl UP		Stilla bottenvåningar
			Slutna bottenvåningar
			Viktig siktlinje enl Kulturmiljöanalys



Kontakt:
Klara Frosterud
Arkitekt SAR/MSA

D 4684022607
M 46705822607
klara.frosterud@white.se