

Datum  
2019-11-15Diarienummer  
GSN-2019/2947.313Handläggare  
Tina Lundin  
Tina.Lundin@huddinge.se

Grundskolenämnden

## Planprogram för Flemingsbergsdalen

### Förslag till beslut

Nämnden godkänner förvaltningens synpunkter och överlämnar tjänsteutlåtandet som nämndens yttrande till Kommunstyrelsen.

### Sammanfattning

Ett planprogram ska tas fram för Flemingsbergsdalen. Programmet ligger till grund för kommande detaljplaner. Förslaget bygger på övergripande idéer om Flemingsbergsdalens framtida utveckling. Grundskolenämnden vill betona vikten av att barnens bästa alltid måste vara i fokus kopplat till barnperspektivet. Detta i synnerhet gällande programmets förslag till begränsade friytor vid det planerade 7-9 skolorna samt att den ena skolans tänkta placering är intill en genomfartsväg.

### Beskrivning av ärendet

Ett planprogram är det första steget i en detaljplaneprocess enligt plan- och bygglagen (PBL). I planprogrammet anger kommunen utgångspunkter och riktlinjer som är vägledande för den fortsatta planeringen. När kommunen väljer att göra ett program gäller samma regler för samråd som när ett planförslag tas fram.

Programförslaget bygger på en övergripande idé om att Flemingsbergsdalen ska knytas ihop med övriga Flemingsberg. De barriärer som Huddingevägen och järnvägen utgör överbryggas genom en ny överdäckning mellan Regulatorbron och Flemingsbro. Tydliga stråk och kopplingar samt strategiskt viktiga platser och målpunkter pekas ut.

Flemingsbergsdalen ska vara en stadsdel som lever större delen av dygnet och som erbjuder närhet till det människor behöver i sin vardag. Stadsdelen är tät och erbjuder urbana kvalitéer med korta avstånd mellan arbetsplatser, bostäder, kollektivtrafik, handel, service, upplevelser, park och natur. Ett nytt samlande stadscentrum med den högsta koncentrationen av arbetsplatser skapas. Inom programområdet planeras för cirka 35 000 arbetsplatser och cirka 5 000 bostäder. På så sätt säkras både en dag- och nattbefolkning.

I Flemingsbergsdalen ska det vara lätt att leva utan bil. De allra flesta resorna i Flemingsbergsdalen sker med gång, cykel eller kollektivtrafik. Gatunätet är

HUDDINGE KOMMUN

Postadress  
Huddinge kommun  
Barn- och utbildningsförvaltningen  
141 85 HuddingeBesök  
Gymnasietorget 1

Tfn vxl 08-535 300 00

www.huddinge.se

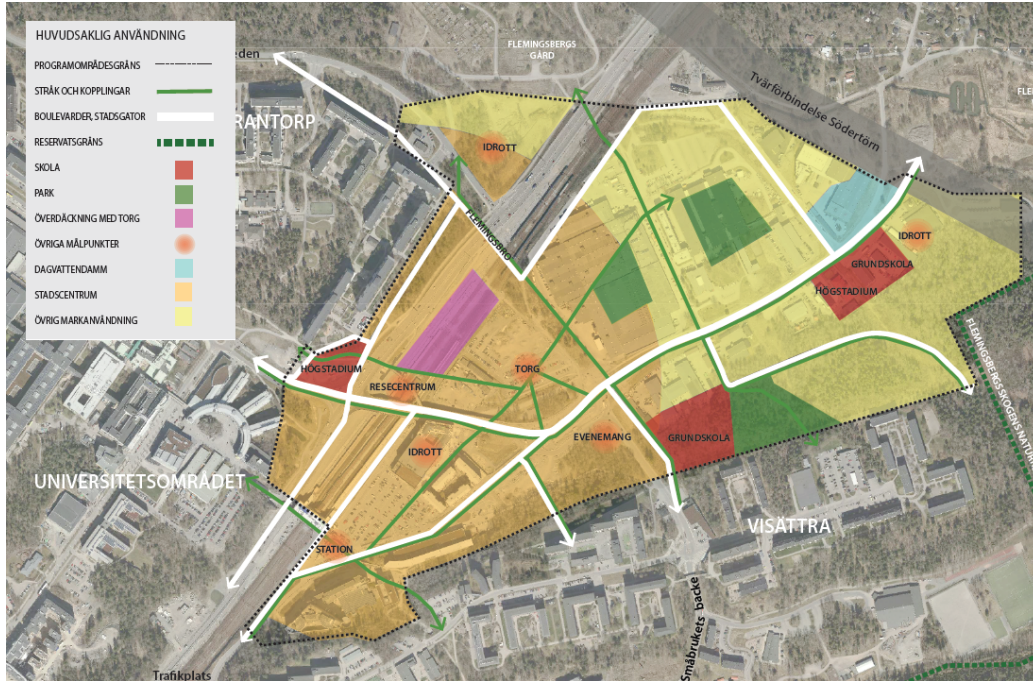


Datum  
2019-11-15

Diarienummer  
GSN-2019/2947.313

finnmaskigt med god orienterbarhet och gaturummen är utformade med fokus på människan, gående och cykel prioriteras. Ett nytt resecentrum möjliggör för effektivare och attraktivare kollektivt resande.

Flemingsbergsdalen ska vara en grönskande stadsdel. Två stadsdelsparker och en närpark skapas samt gröna gatumiljöer och platser bidrar till en attraktiv och rekreativ stad.



Utbildning, bild BIG

### Förvaltningens synpunkter

Ett planprogram är av naturliga skäl allmänt hållet och inger en riktning för kommande detaljplanearbete varför Grundskolenämndens svar också blir generellt. Nämnden uppfattar att planprogrammet överlag på ett bra sätt tar höjd för de utmaningar och behov som skolor ställer på sin kringliggande miljö. Däremot finns ett antal aspekter där nämnden ställer sig mer tveksam till. Dels den begränsade friytan vid vissa skolor och dels placeringen av en skola nära en stor genomfartsled som påverkar utemiljön negativt.

Grundskolenämndens tematiska strategier och Boverkets riktlinjer (Gör plats för barn och unga), utgör en viktig grund för samhällsplaneringen när det gäller skolor och bör därmed beaktas i den fortsatta planeringen. Härvid bör särskilt lyftas fram att den sammanhängande friytan oavsett elevantal aldrig ska understiga 3000 kvm.

Barnsäkerhetsbestämmelser har funnits i de svenska byggreglerna sedan 1973 (BBR avsnitt 8). Barnens rättigheter stärks den 1 januari 2020 då Barnkonventionen blir lag. Barnkonventionens huvudprincip beskrivs i artikel 3 barnets bästa ska alltid komma i första rummet.

Grundskolenämnden vill särskilt peka på vikten av en god arbetsmiljö både inom- och utomhus för elever och personal. Utemiljön bör inbjuda till aktiviteter och fungera som en pedagogisk miljö för lärande. Skolgårdar utgör inte allmän plats och öppet vatten eller gång- och cykelvägar får inte förekomma där elever vistas under skoldagen. Däremot ser nämnden en fördel med att samnyttja skolgårdarna efter skoltid för att barn, unga och föreningsliv gemensamt ska dela och utveckla miljön kring skolorna. Viktigt att tänka på är att ytor på tak och angränsande parker inte utgör friyta utan endast är att se som komplementtyta.

Att minska bilåkandet är en god ambition som har många positiva effekter såväl för miljön som för folkhälsan. Härvid erinras om att det måste finnas möjligheter att ta sig fram vid tillfällig eller permanent funktionsnedsättning, leveranser mm.

På s. 47 står att läsa: *Inom programområdet planeras två grundskolor (F-9) och två högstadieskolor, varav den ena är Engelska skolan som redan finns i området. Antalet förskolor är sju med vardera 120 barn. Behovet har uppskattats av projektgruppen tillsammans med referenspersoner för planprogrammet men kan komma att förändras [...].*

Det går inte riktigt att förstå vad som menas med den beskrivningen, grundskolor omfattar år F-9 där högstadiet utgörs av år 7-9. Detta behöver förtydligas och nämnden vill betona att det uppskattade behovet av platser kan komma att förändras och behöver kontinuerligt stämmas av med uppdaterade prognoser eller liknande underlag.

Viktigt att tänka på är att mark för skoländamål pekas ut i detta skede och att placering av skolor främst ska vara i närheten av hemmet för yngre elever. För äldre elever är centrala lägen med tillgång till goda kommunikationer lämpliga. Skollokalerna och idrottshall som är en viktig del av undervisningslokalerna ska så långt som möjligt placeras i angränsande byggnader med invändig kommunikation samt god överblick över idrottsplanen från idrottshallens fönster.

Skola och idrottshall ska inte separeras genom att ligga på olika sidor om en gata eller GC-väg.

Med hänsyn till barns och elevers ökade känslighet för buller och föroreningar bör skolor inte placeras med närhet till större vägar eller andra källor till buller och föroreningar.

Utifrån beskrivningen av de skolor som planeras är det svårt att se om byggnaden är inklusive eller exklusive skolgården. Det är även av vikt att byggnadsformen inte låses i detta tidiga skede då det försvårar att bygga såväl energieffektivt som pedagogisk och säkerhetsmässigt önskvärt. Skolorna behöver utformas så att friytan kan nyttjas flexibelt dvs samnyttjas den tid som skolan inte använder utemiljön. Behovet av sol och skugga samt gröna partier som inbjuder till sociala mötesplatser behöver planeras in.

Enligt planprogrammet har en barnkonsekvensanalys tagits fram utifrån kommunens metod för barnkonsekvensanalys (WSP, 2019- 04-17). Där identifieras en risk avseende att *Regulatorvägen med dess bredd och funktion kan uppfattas som en barriär. Här är det viktigt att jobba med passager och hastighetsreglerande åtgärder.* Vidare framgår att: *det finns även en risk att stadscentrum blir en kontorsmiljö endast befolkad dagtid, det vill säga kan upplevas otryggt på kvällar och nätter. Eftersom stadscentrum är ett centralt område som barn och unga behöver passera är det viktigt att det även finns boende och kvällsverksamheter så att det befolkas under största delen av dygnet.* Skolor är i huvudsak förlagda på ett visst avstånd från den större infrastrukturen för att skolgårdarna inte ska utsättas för höga trafikbullernivåer. Skolor har bland annat med anledning av luftkvaliteten inte placerats utmed de stora infrastrukturlederna. Ett undantag är en av skolorna som har ett föreslaget läge i den nordöstra delen vid Tvärförbindelse Södertörn. Utifrån barnperspektivet och nämndens tematiska strategier anser inte nämnden att denna placering är lämplig för en skolenhet enligt planprogrammets beskrivning av området.

Nämnden vill betona vikten av att arbetet med dessa och liknande risker kopplat till barnperspektivet hanteras inom ramen för fortsatt planering. Det är viktigt att säkerställa så samtliga skolor ges förutsättningar för att vara den lär- och arbetsmiljö som skolan ska vara.

**Ekonomiska och juridiska konsekvenser**

Går ej att bedöma i detta skede.

Kerstin Andersson  
Utbildningsdirektör

Ann-Karin Mäntylä  
Verksamhetschef grundskola



Datum  
2019-11-15

Diarienummer  
GSN-2019/2947.313

## **Bilagor**

- Bilaga 1. Remisshandlingarna
- Bilaga 2. Grundskolenämndens tematiska strategier
- Bilaga 3. Boverkets riktlinjer: Gör plats för barn och unga

## **Beslutet delges**

Kommunstyrelsen  
Akten