

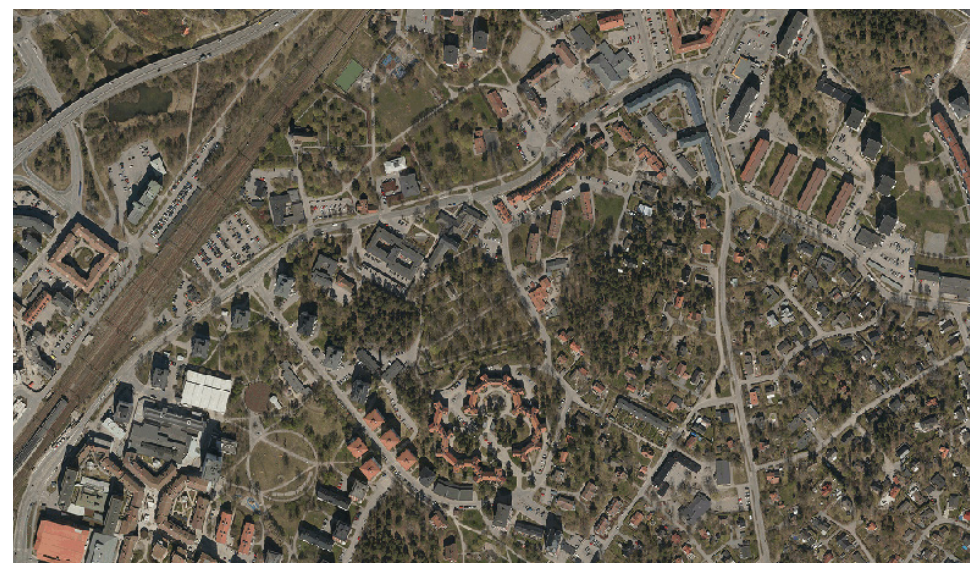


Huddinge kommunalhus

KULTURMILJÖANALYS

2021-02-09/ White arkitekter AB

white



Objekt

Fastigheter: Kommunhuset 2,
Biblioteket 3,
Biblioteket 6, Ålen 3
Kommun: Huddinge kommun
Län: Stockholms län

Omslagsbilder

Framsida: Skiss av Sture Frölen i samband med tävlingen om Kommunhuset. Källa: Backspegeln

Uppdragsledare

Klara Frosterud
Arkitekt SAR/ MSA
White Arkitekter AB
Östgötagatan 100, Stockholm
Tel. +46 8 402 26 07
klara.frosterud@white.se

Ansvarig antikvarie

Annika Andersson
Bebyggelseantikvarie
White Arkitekter AB
Östgötagatan 100, Stockholm
Tel. +46 8 402 26 33
annika.andersson@white.se

Handläggande etnolog

Teresa Lindholm
Etnolog / Specialist social
hållbarhet

Medverkande antikvarie

Paulina Virta
Byggnadsantikvarie

INNEHÅLL

Inledning	4
Bakgrund, syfte och metod	5
Tidigare ställningstaganden	5
Analysmodell kulturhistoriskt värde	7
Övergripande historik	8
Huddinge socken	9
Linjär utveckling	14
Historisk bebyggelsestruktur	16
Åldersbestämningsskarta	18
Bebyggelse inom utredningsområdet	19
Karaktärisering	22
Områdets karaktär	23
Bebyggelsens funktioner	24
Bebyggelsens placering längs Kommunalvägen	25
Siktlinjer inom och mot utredningsområdet	26
Materialpalett - Fasadmaterial och kulörer	30
Materialpalett - Arkitektoniska detaljer	31
Medborgarnas upplevelse av byggnaderna och miljön	33
Kulturhistorisk värdering	35
Utredningsområdets kulturhistoriska värde	36
De enskilda byggnadernas kulturhistoriska värde	37
Möjligheternas rum	39
Begreppsförklaring	40
Förvalta, förstärka, utveckla	41
Exempel	42
Källor	45

INLEDNING

I DETTA KAPITEL BESKRIVS:

- BAKGRUND, SYFTE OCH METOD**
- TIDIGARE STÄLLNINGSTAGANDEN**
- LAGRUM**

Inledning

BAKGRUND OCH OMFATTNING

White har givits i uppdrag av Huddinge kommun att utföra en kulturmiljöanalys för ett flertal sammanhängande fastigheter i Huddinge. De fastigheter som ingår i kulturmiljöanalysen är:

- Kommunalhuset 2,
- Biblioteket 3,
- Biblioteket 6,
- Ålen 3

För att sätt in platsen i en kontext är kulturmiljöanalysens utredningsområde i vissa delar något större än det område som omfattar de aktuella fastigheterna. Fokus i analysen är ändå de ovan angivna fastigheterna. Kulturmiljöanalysen har föregåtts av ett flertal platsbesök under december 2020.

Samtliga fotografier är tagna av White arkitekter om inte annat anges. Bilder från White arkitekter är upphovsrättsskyddade och får endast användas efter tillstånd från det aktuella uppdragets uppdragsledare.

SYFTE

Dokumentet *Kulturmiljöanalys* är ett verktyg att använda inför planläggning samt under förprojekterings- och projekteringsfasen då en byggnad eller ett område ska genomgå förändringar.

Dokumentet syftar till att ge en bakgrund till varför ett område och byggnad har utvecklats som det gjort, vilka karaktärsdrag, värden och berättelser som är bärande. Samtidigt syftar utredningen till att ge förslag på hur bebyggelsemiljön kan förvaltas, förstärkas och utvecklas för att skapa nya värden samt lyfta värden och berättelser som idag inte är tydligt avläsbara.

KULTURHISTORISK KARAKTÄR ELLER VÄRDE?

I plan- och bygglagen (PBL), som reglerar hur vi bygger, görs en skillnad mellan karaktär och kulturhistoriskt värde. Karaktären är det vi upplever när vi rör oss i en miljö, t.ex. byggnadernas placering och arkitektoniska utformning. Det kulturhistoriska värdet är istället det vi kanske inte direkt ser, utan det som ligger till grund för varför bebyggelsemiljön eller byggnaden ser ut som den gör. För att tydliggöra skillnaden mellan karaktär och värde kan följande exempel ges:

När du tittar på en tavla utgör ramen, motivet och tavlans skick tillsammans dess karaktärsdrag. Värdet däremot ligger i om du tycker att motivet är vackert, vem som har målat tavlan samt tavlans ursprung.

Karaktärsdragen som beskrivs i denna utredning är knutna till PBL 2 kap 6 § samt PBL 8 kap 17 §. För beskrivning av bebyggelseområdes karaktärsdrag används Boverkets *Checklista karaktärsdrag* som utgångspunkt.

Det kulturhistoriska värdet som beskrivs i denna utredning hanteras i PBL 2 kap 6 § samt PBL 8 kap 13 och 17 §§.

Vilka modeller som har använts för att tydliggöra såväl karaktärsdrag som värden beskrivs på s. 7.

TIDIGARE STÄLLNINGSTAGANDEN

Översiktsplan 2030

Inventeringen som gjordes av Stockholms länsmuseum 2013 ger kunskap om de utpekade områdena men även riktlinjer för hur de ska hanteras i planläggningen såväl som vid enskild bygglovhantering.

Framtagna riktlinjer i ÖP avseende kulturmiljöer

- Vid planläggning eller bygglovgivning inom eller i an-

slutning till Huddinge kommuns utpekade kulturmiljöer, ska kulturmiljöinventeringen vara ett underlag.

- Inom eller intill de miljöer som är klassificerade som röda i översynen av kulturmiljöerna, ska en fördjupad analys tas fram under planläggningen, som visar på möjligheten för tillkommande bebyggelse.
- Inom eller intill de miljöer som är klassificerade som gula i översynen av kulturmiljöerna, bör en analys tas fram under planläggningen, som visar på möjligheten för tillkommande bebyggelse.
- Vid konflikt mellan att bevara och att utveckla vid planeringen inom kulturhistoriskt intressanta områden ska de plats specifika kvaliteterna i kulturmiljöinventeringen förtydligas och fungera som riktlinjer.
- Kunskapen om Huddinges långa historia hjälper till att skapa en identitet och bör därför lyftas fram.

Huddinge kulturmiljöprogram (KMP), 2019

Utredningsområdet är i sin helhet utpekad som särskilt värdefull kulturmiljö i kulturmiljöprogrammet från 2019. Bedömningen motiveras enligt följande:

- Området kring Kommunalvägen utmärker sig i Huddinge genom sitt långa tidsdjup som central plats, från medeltida sockencentrum till dagens kommuncentrum.
- Enskilda byggnader och miljön som helhet berättar om kommunens utveckling och välfärdsbyggande. Kommunalvägen är den plats i Huddinge som tydligast berättar om kommunens utveckling.
- Typisk och högkvalitativ arkitektur på såväl institutionsbyggnadersom bostadshusbebyggelse.

Förhållningssätt angivna i KMP som berör utredningsområdet:

- De offentliga byggnaderna och bostadshusen kräver stor hänsyn vid renovering och ombyggnad.
- Rivning av värdefulla byggnader bör undvikas.
- Vid eventuell ny planering i området med nya byggnader och anläggningar behöver stora krav ställas på placering och utformning.
- Kommunalvägens sträckning och läge är viktigt att beakta och bevara.

Översyn av kulturmiljöinventering i Huddinge, Stockholms Länsmuseums, 2013

Kulturmiljöprogrammet från 2019 tog till viss del utgångspunkt i den översyn av kulturmiljöer som Stockholms länsmuseum utförde 2013. I inventeringen beskrivs bedömningsområdet kring Kommunalvägen enligt följande:

"Trakten kring Kommunalvägen, med sin historiska förankring som central plats är av mycket stort kulturhistoriskt värde. Samlingen av offentliga byggnader och kommunala bostadshus som representerar kommunens utveckling och välfärdsbyggande är tydlig, intressant och bevaransvärd."

Gällande DP

Inom utredningsområdet ingår detaljplanerna; Kv. Kommunhuset 0126K-6119, Kv. Biblioteket 0126K-4331 och 0126K-4328.

Samtliga detaljplaner saknar skydds- och varsamhetsbestämmelser avseende kulturmiljö.

METOD OCH GENOMFÖRANDE INTERVJUSTUDIE

Studien genomfördes under december 2020 och första veckan i januari 2021 och består av totalt 24 intervjuer som följt ett standardiserat frågeformulär med totalt 10 frågor. Fyra intervjuer har genomförts per telefon och har pågått från 45 minuter till 1,5 timme medan övriga intervjuer har genomförts i Huddinge centrum under cirka 15-20 minuter. Av de 24 informanterna är 22 Huddingebor medan en är före detta Huddingebo och fritidspolitiker och en arbetar i kommunen sedan mer än 20 år tillbaka. Även bland Huddingeborna finns 6 personer som också arbetar eller har arbetat i Huddinge kommun.

De intervjuer som genomförts i Huddinge centrum har varit så kallade genskjutande intervjuer. Det betyder att intervjuaren har gått fram till personer och frågat om de kan tänka sig att intervjuas. Ett eftersträvat mål har varit att försöka få en så stor bredd på intervjupersonerna, vad gäller kön, ålder och etnicitet. Vid de genskjutande intervjuerna som utförts i samband med denna kulturmiljöanalys bör det dock noteras att personer över 65 år har varit mer benägna att ställa upp på intervju än yngre personer. Majoriteten av de intervjuade har varit mellan 50-81 år.

Av totalt 24 informanter identifierar sig 12 personer som kvinna, 11 som man och en som icke-binär. Snittåldern bland informanterna är relativt hög med 11 personer över 65 år, vilket motsvarar 46 procent av det totala antalet. Det beror främst på att det har varit svårare att få tag på yngre personer, som oftare har varit ointresserade av att medverka och svarat att man inte vet något om kommunalhuset. Sammantaget har 4 personer under 30 år medverkat, vilket motsvarar cirka 17 %. En informant är 30+, en är 40+ och ytterligare 7 personer finns i kategorin 50-64 år. Den yngsta informanten är 21 år och den äldsta 81 år. Det stora flertalet av informanterna har även bott mycket länge i Huddinge kommun, från 10 till dryga 70 år.

Ett par informanter är födda i Huddinge och har bott här hela livet. När det gäller utbildningsnivå, födelseland och etnisk tillhörighet saknas exakta uppgifter. En rimlig uppskattning är dock att 4 personer är utrikesfödda.



Karta ur, Översyn av kulturmiljöinventering i Huddinge, kulturmiljöer inom strukturplaner. Utredningsområdet med kommunalhusen är markerad med röd yta. Den gröna färgen står för att miljöns kulturhistoriska värden inte påverkas av en exploatering/förtätning under förutsättning att den görs enligt identifierat mönster och riktlinjer. Gult står för en kulturhistoriskt värdefull miljö som tål en exploatering/förtätning i viss grad under förutsättning att den görs enligt identifierat mönster och riktlinjer. Röda områdena är kulturhistoriskt värdefulla områden som är känsliga för tillkommande bebyggelse och ska ur ett kulturhistoriskt perspektiv inte komma i fråga för exploatering/förtätning.

ANALYSMODELLER - KULTURHISTORISKT VÄRDE

För att beskriva det kulturhistoriska värdet har Riksantikvarieämbetets plattform för kulturhistorisk värdering använts som utgångspunkt. Plattformen bygger på fyra på varandra följande steg:

- A. Beskrivande
- B. Analyserande
- C. Planerande
- D. Beslutande

Vad de olika stegen innehåller beskrivs i modellen till höger. För att i dokumentet kunna följa de olika stegen är rubrikerna färgkodade enligt den högra delen av modellen.

För att lyfta fram vilka fysiska och immateriella delar som utgör grunden för det sammantagna kulturhistoriska värdet har områdets bärande berättelser identifierats och lyfts fram. På så vis kan kulturvärdena sättas in i ett sammanhang annat än linjär historieberättning.

Som utgångspunkt för beskrivning av värden har den så kallade Unnerbäcksmodellen använts. Modellen beskrivs i Riksantikvarieämbetets bok "Kulturhistorisk värdering av bebyggelse" och bygger på att kulturvärden kan delas in i:

- Dokumentvärden
- Upplevelsevärden
- Förstärkande värden

Ovanstående värden delas i sin tur in i delvärden.

GRADERING AV EN BYGGNADS KULTURHISTORISKA VÄRDE

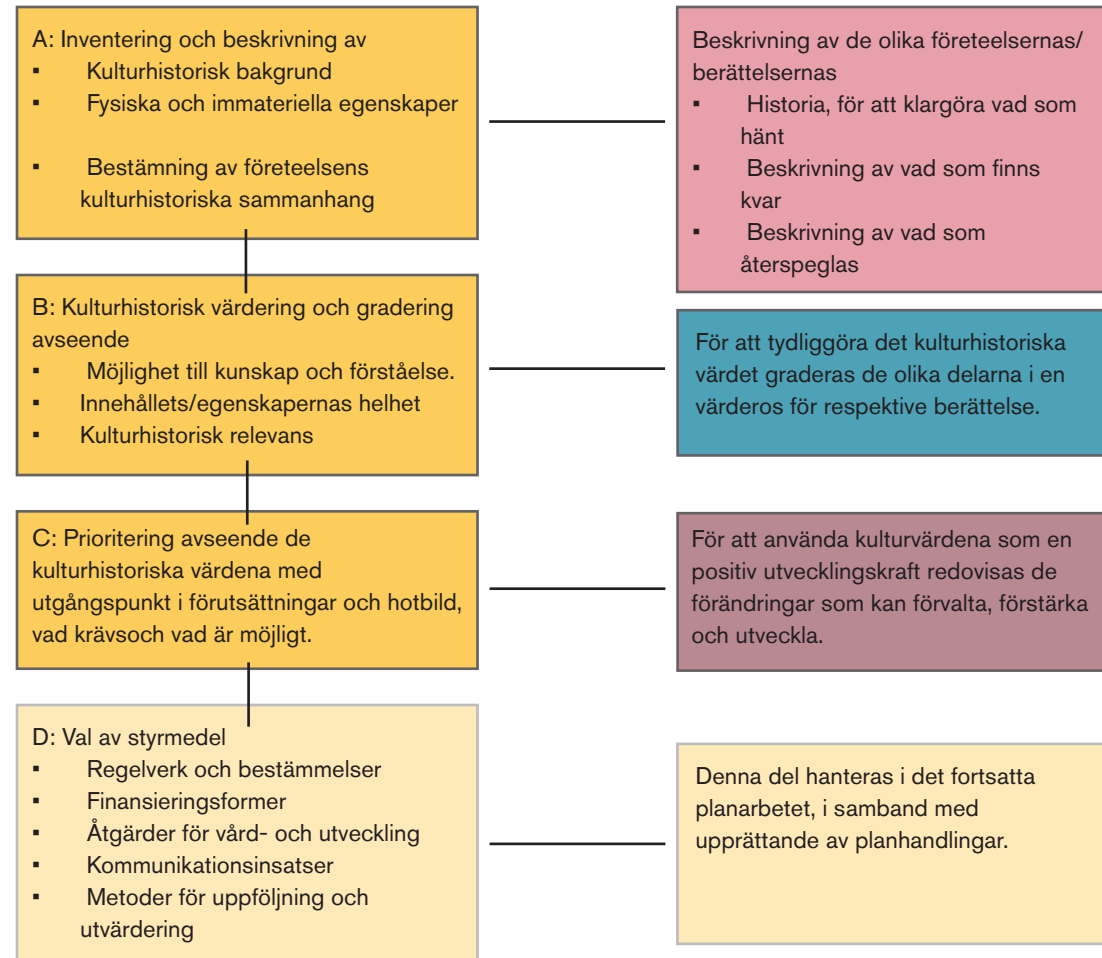
I denna utredning graderas byggnaderna enligt en fyrgradig skala:

Blå - Särskilt värdefull byggnad, en byggnad med så stora kulturhistoriska värden att den inte bör rivas. Byggnaden bör bedömas omfattas av PBL 8 kap 13 §.

Grön - Kulturhistoriskt värdefull byggnad som bidrar till platsens historia. Byggnaden bör bedömas omfattas av PBL 8 kap 17 §.

Gul - Byggnad med visst värde eller miljöskapande värde är en byggnad som främst bidrar till platsen med sin gestaltning. Bör bedömas omfattas av PBL 8 kap 17 §.

Grå - Byggnad utan betydande kulturhistoriskt värde behöver inte omfattas av PBL 8 kap 17 §.



ÖVERGRIPANDE HISTORIK

I DETTA KAPITEL BESKRIVS:

-HISTORISK ÖVERSIKT

-PLATSENS LINJÄRA UTVECKLINGEN

-ÅLDERSBESTÄMNING AV BEBYGGELSE

-BEBYGGELSE INOM UTREDNINGSSOMRÅDET

Huddinge socken

HUDDINGE SOCKENCENTRUM

Huddinge kyrka har alltsedan medeltiden varit sockenkyrka för Huddinge socken. Huddinge socken i Södermanland ingick i Svartlösa härad och har ett medeltida ursprung med kyrkan som anlades omkring 1200-talet. Området motsvarade redan då i stort dagens Huddinge kommun. I anslutning till kyrkan, längs med Kommunalvägen förlades bebyggelse, typisk för sockencentrat, med en representativ bebyggelsestruktur. De funktioner som etablerades i anslutning till kyrkan var bland annat prästgård, fattigstuga, klockargård och den senare tillkomna kyrkskolan från 1847. Skolundervisningen bedrevs då i fattigstugans lokaler och inrymde efter en till- och påbyggnad, "bostad för sockens barnmorska, herberge för långväga scholbarn, bagarstufwa och boningsrum för 12 fattige". I övre våningen inrättades "Scholsal 15 alnar lång, 11 alnar bred med boställe för scholläraren af två rum och kök". Under 1800-talets mitt uppfördes en ny klockargård, Nyboda alldeles intill Kommunalvägen, strax sydöst om kyrkan.

År 1914 invigdes den nya kyrkskolan som byggdes alldeles intill Kommunalvägen söder om kyrkan. Ytterligare två skolbyggnader tillkom i området som ett svar på den ökande befolkningen. År 1923 byggdes Tomtebergskolan, då kallad Centralskolan med flygel uppförd 1931. Under 1920-talet utökades Huddinge kyrkas kyrkogård med Tomteberga kyrkogård med kapell söder om Kommunalvägen. 1939 tillkom ett nytt församlingshem nordväst om kyrkogården. Den första skolbyggnaden, även kallad klockargården kom senare att inhysa kommunal verksamhet fram till 1940-talets slut och därefter fungera som bibliotek fram till dess att det nya biblioteket uppfördes intill kommunhuset på 1960-talet.

JÄRNVÄGEN OCH VILLASAMHÄLLEN

Godsägaren Pehr Pettersson blev 1848 ägare till Fullersta gård. Vid byggandet av Västra stambanan erbjöd

Pettersson mark till Statens Järnvägar mot löftet att få en station intill sin gård. Station blev Huddinge station. Västra stambanan innebar ett startskott på en förändring inom kommunen som tidigare präglats av skogs- och jordbruk. Kring stationerna växte samhällen fram då det blev möjligt att pendla till arbetet i Stockholm. De äldre gårdsmarkerna, däribland Fullersta gård, med stora markarealer började styckas av kring seklet 1900 till förmån för villasamhällen som inspirerats av egnahemsrörelsen.

I de nya framväxande villasamhällena i Huddinge socken bildades municipalsamhällen med fullmäktige och funktioner som municipalnämnd, hälsovårdsnämnd och byggnadsnämnd. Däribland Huddinge municipalsamhälle med säte i sockencentrat.

KOMMUNALREFORMEN

En ny kommunalförordning trädde i kraft 1863, vilket innebar att sockenstämman ersattes av två nya förvaltningsorgan för samma geografiska enhet: den kyrkliga kommunen (församlingen) och den borgerliga landskommunen (kommunen). Högsta beslutande organ var ännu sockenstämman, men nu uppdelad som kyrkostämma respektive kommunalstämma. 1862 års kommunalförordning innebar att församlingens arbetsuppgifter fördelades mellan de båda nya enheterna. Med tiden kom allt fler kyrkliga uppgifter att föras över till borgerligt kommunala eller statliga myndigheter såsom fattigvården, folkskolorna och den allmänna barnavården. Vid kommunareformen 1863 övergick socknens ansvar för de kyrkliga frågorna till Huddinge församling och för de borgerliga frågorna till Huddinge landskommun med säte i socknen.

SOCKEN

Socken är beteckningen på en tidigare administrativ enhet och var en föregångare till dagens församlingar och kommuner. Socknarna bestod av ett antal byar och gårdar på landsbygden vilka hade en gemensam kyrka och styrdes av sockenstämman. Kring sockenkyrkorna förlades även kyrkogårdar, gemensamma för bygden. Socknen fick således tidigt funktioner som grundades i ett gemensamt ansvarstagande för församlingen på flera olika sätt.

SOCKENCENTRUM

Långt in på 1900-talet har socknens kyrka och de ursprungligen sammanhängande funktionerna skola, sockenstuga och prästgård varit den centrala platsen i många socknar i Sverige.

Socken centrum utgör en miljö med byggnader för socknens gemensamma funktioner, vanligen grupperade i kyrkans närhet. I miljön kan ingå dels byggnader för kyrkligt ändamål, utöver kyrkobyggnad t.ex. prästgård, sockenstuga, klockargård och magasin, dels byggnader för annan gemensam verksamhet, som tingshus, skola, fattighus och gästgivargård. Dessa allmänna byggnader/institutioner konstituerar sammantaget ett socken centrum.

Kyrkoherdebostället/prästgården fungerade som dåtidens "kommunalhus" dit sockenborna kom för att ombesörja olika angelägenheter. Sockenstugan i sin tur var ett samlingsrum för allmänna sammankomster. Klockarbostället användes inte bara som bostad åt klockaren, utan också för andra ändamål. Fattigstugan (och sjukstugan) var en skyldighet för socknen att tillhandahålla. Denna byggdes för nödställda inom socken. Folkskolareformen 1842 innebar att minst en folkskola skulle inrättas i varje socken. Dock bedrevs i flera socken skolundervisning redan i tidigare och lektionerna hölls då i ofta i sockenstugan.



Den första byggnaden med skolverksamhet delade utrymmen med andra funktioner. Senare användes byggnaden för kommunala ändamål och som bibliotek. Bild: pressklipp ur Vårdkassen, juni 1966. Källa: Bakspegeln



Ägobyte 1866. På kartan syns bebyggelsen i sockencentrumet med Kyrka, klockargård och skolhuset. Källa: Lantmäteriet



Nyboda uppfördes som klockargård. Bild: Ragnar Larsson, 1940-tal. Källa: Bakspegeln



Tomtbergaskolan med huvudbyggnad och flygel 1936. Till höger Prästbostaden. Området präglas än av ett agrarlandskap. Bild: Ahrenbergsflyg. Källa: Länsmuseet.

FRÅN MUNICIPALSAMHÄLLE TILL STORMUNICIP

Slutet av 1940-talet och början av 1950-talet innebar en brytpunkt för Huddinge. Fram till 1947 bestod Huddinge av sex municipalsamhällen och en landskommun (socken) Munciplen skötte då brand, hälso-, ordning-, byggnadsnämndsfrågor. Andra frågor såsom fattigvård, barnavård, nykterhetsvård och skolärenden sköttes gemensamt för hela Huddinge på klockargården.

År 1947 slogs municipalsamhällena Hörningsnäs, Stuvsta, Huddinge, Fullersta och Snättringe samman till en stormunicipal under namnet Huddinge municipalsamhälle, där även Tomtberga och Hörningsnäs parkhem kom att ingå. Det administrativa centrumet lokaliserades till området kring Kommunalvägen och man byggde därmed vidare på områdets traditionella roll som centralort för regionen.

Under samma period som Huddinge som stormunicipal bildades, lades ett förslag fram för uppförandet av ett nytt kommunalhus, då förvaltningen satt trångt i den gamla kyrkskolans lokaler. Förslaget vann gehör och klubbfastes. En tomt mitt över Kommunalvägen utsågs och en arkitektävling utlystes. Ett 40-tal förslag kom in och det vinnande förslaget blev *Perhaps* av Sture Frölén. Frölén kom därefter att projektera en stor mängd byggnader inom kommunen framförallt kring Kommunalvägen.

Den offentliga servicen byggdes fortsättningsvis ut och en rad förvaltnings- och institutionsbyggnader tillkom i området kring Kommunalvägen som även kompletterades med stråk av flerfamiljshus.

Under efterkrigstiden stod människan som kollektiv i centrum för samhällsplaneringen, bra bostäder, god service och en god tillgång till kultur, rekreation och motion var viktiga aspekter som speglade folkhemmets planeringsideal.

I den tidiga efterkrigstiden gjordes stora investeringar i bostadsbyggandet över hela landet och Huddinge med sin tilltagande befolkningsökning sedan det tidiga 1900-talet var inget undantag.

På västra sidan av järnvägen vid Fullersta anlades ett nytt kommersiellt centrum 1952 som ett svar på det växande behovet av kommersiell service.

Kommunreformen 1952 innebar en minskning av antalet kommuner vilket i sin tur medförde ett utökat behov av administrativa byggnader, kommunalhus, samlingslokaler, bad och bibliotek m.m. På 1960-talet byggdes kommunalhuset till med en ny förvaltningsbyggnad i nordväst som svar på den allt vidare kommunala organisationen. Under samma period flyttades även bibliotekets verksamhet till en ny biblioteksbyggnad uppförd invid kommunhuset. Den gamla kyrkskolan revs och ersattes av ett församlingshem. Samtliga byggnader ritades av Frölén.

Landskommunen Huddinge ombildades 1971 till Huddinge kommun.

Kommunalvägen

Kommunalvägen var tidigare en del av Huddingevägen, som var den första direkta vägförbindelsen mellan centrala Huddinge och Skanstull. Vägen anlades 1860-talet på initiativ av godsägaren Pehr Pettersson. Delar av kommunalvägen kan avläsas på historiska kartor från 1700-talet som då huvudvägen till Huddinge kyrka. Troligtvis har vägen ett längre tidsdjup än så.

Kommunalvägen har haft en centrala funktion för socknen/kommunen sedan medeltiden, kantad av för samhället viktiga verksamheter och institutioner sedan bildandet av sockencentrat fram tills idag. Utbyggnaden av området från 1940-talet och framåt hör samman med omdanandet av en stormunicipal. Bebyggelsen som tillkom kring

STURE FRÖLÉN

Efter studentexamen i Stockholm 1927 läste Frölén vidare på KTH 1927–1931 med två följande år på Kungliga Konsthögskolan. Från 1934 drev han det egna kontoret Fröléns Arkitektkontor. Under 1930-talet ritade han bland annat modernistiska bostadshus, såsom betydande delar av bebyggelsen på Gärdet i Stockholm, Traneberg, och fastigheter i Hammarbyhöjden. Bland övriga verk finns Kungliga tennishallen samt industrier och kyrkor.

Under efterkrigstiden var Frölén flitigt anlita som arkitekt i Solna stad och ritade många hus i det framväxande Huvudsta där många av uppdragen att rita husen gick till Frölén. Sture Frölén fick också uppdraget att rita Solna Centrum, både planeringen och utformningen av byggnaderna. I det uppdraget ingick bland annat Solna stadshus. Frölén var även verksam i Huddinge kommun. Frölén vann arkitektävlingen för Huddinge kommunalhus. Frölén var även ansvarig arkitekt för S:t Botvids kapell som invigdes 1961 på S:t Botvids begravningsplats. I samma kommun svarade även Frölén för ritningarna till Sveriges första kärnkraftverk för kommersiellt bruk; Ågestaverket, invigt 1964.

1950-1960-talet stärkte vägens centrala roll ytterligare med tillkommande bostadsbebyggelse, mindre centrumbildning, ABFs byggnad, bibliotek, polishus, församlingshem och utbyggnaden av kommunalhuset.

När Huddingevägen anlades på 1960-talet med sin nuvarande sträckning på västra sidan om järnvägsspåret fick Kommunalvägen sitt nuvarande namn och blev en lokalväg.



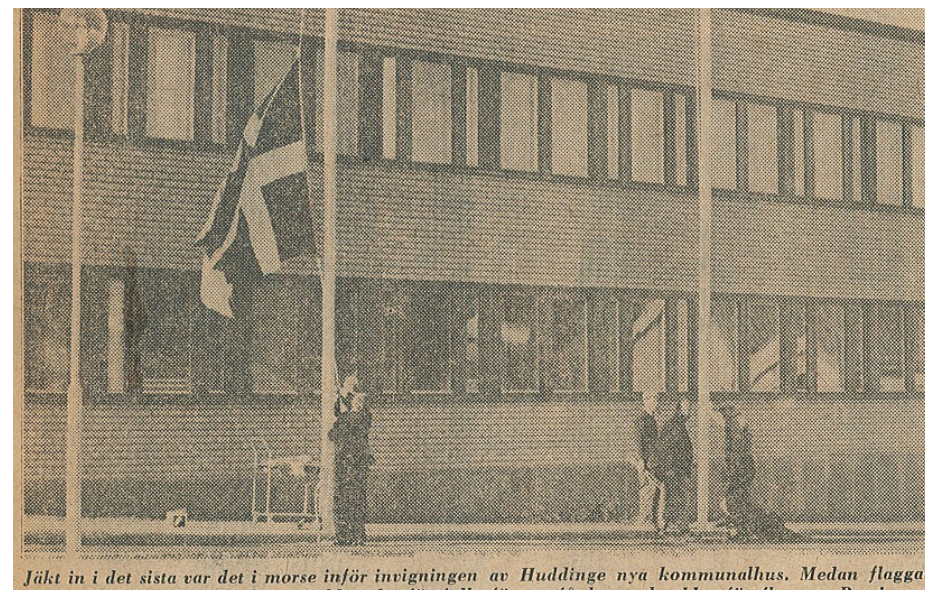
Vy från gamla brandstationen. Genom bilden leder Kommunalvägen med Fröléns punkt-
hus och klockargården till höger, den gamla skolan och nya kyrkskolan till vänster. Bild:
okänt årtal och fotograf. Källa: Backspegeln



Vy från gamla brandstationen. Fullersta torg blev områdets kommersiella centrum. Till
höger syns punkthuset vid Fullersta torg och centralt i bilden, stationshuset. Bild:
okänt årtal och fotograf. Källa: Backspegeln



Kommunalhuset med framförvarande parkering intill Kommunalvägen. Bild: okänt årtal
och fotograf. Källa: Backspegeln

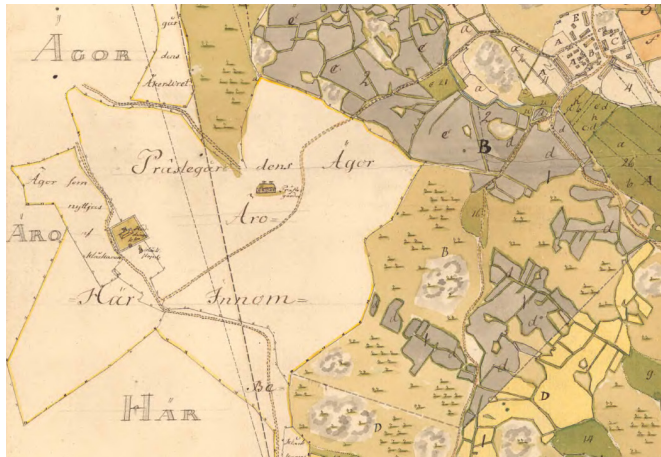


Jäkt in i det sista var det i morse inför invigningen av Huddinge nya kommunalhus. Medan flaggan
hissas vid invigningen av det nya kommunalhuset. Foto: Aftonbladet den 23
september 1966.



Uppförandet av Arrendatorvägen 1949. På bilden syns kommunalhuset sedd från öst omgiven av äldre bebyggelse. Foto: Ragnar Larsson. Källa Backspegeln.

LINJÄR UTVECKLING



1771

På kartan syns kyrkan och prästgården samt en del av Kommunalvägen i riktning mot Stuvsta. Området domineras av odlingsmark och gårdar.



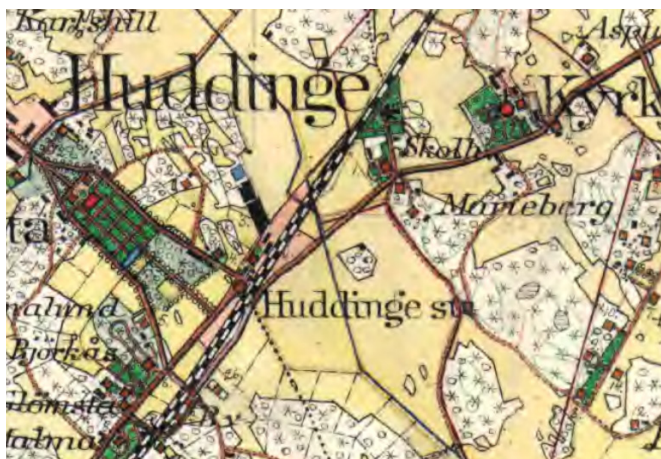
1813

Huddinge kyrka med prästgård, ekonomibyggnader och torp som uppförts i anslutning till Kommunalvägen, som var huvudvägen till Huddinges sockenkyrka.



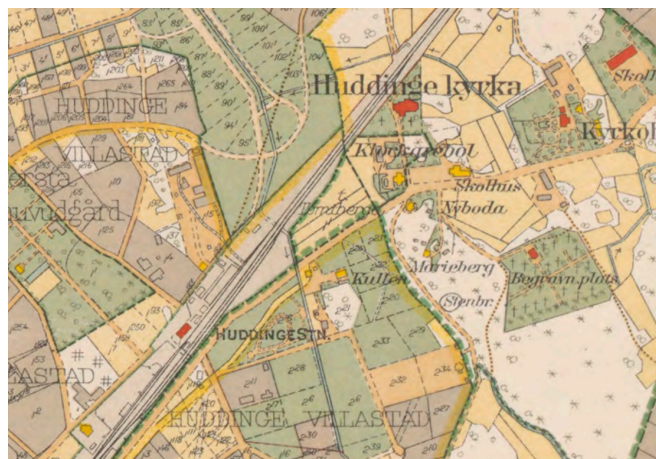
1863

På kartan syns den då nybyggda järnvägen som skär genom området med bebyggelse på ömse sidor. Nyboda finns nu utmarkerat.



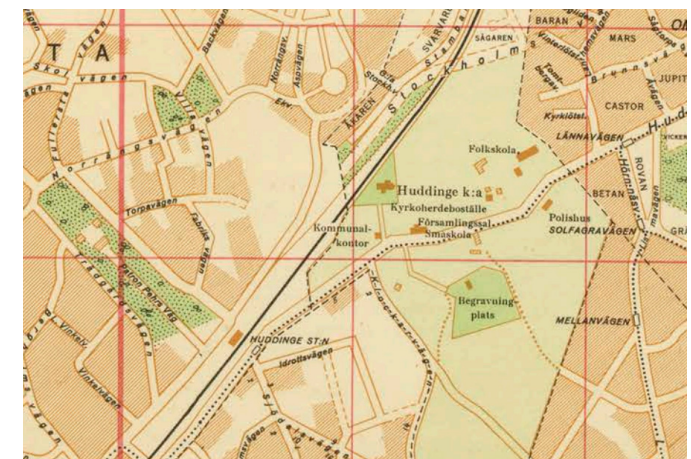
1901

Bebyggelsestrukturen följer den av ett sockencentra i anslutning till kyrkan. Kring Fullersta gård syns avstyckade tomter som kom att bli "Huddinge villastad".



1917-1925

Den nya kyrkskolan har tillkommit i området liksom begravningsplatsen med kapell. Tomteberga folkskola har tillkommit.



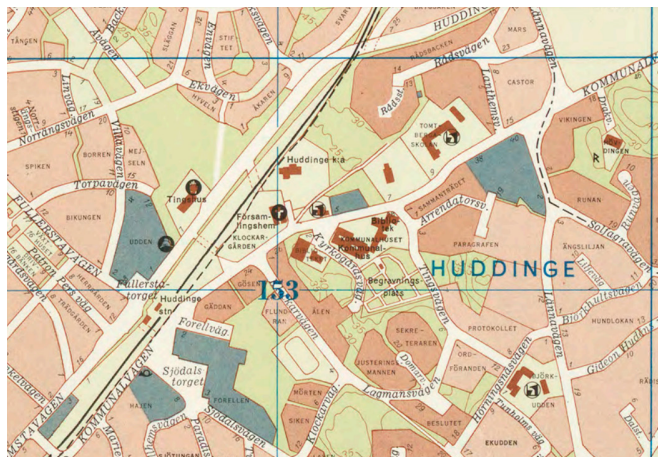
1944

Den historiska bebyggelsestrukturen med kopplin till sockencentrat fortgår, nu med tillkommet polishus. Den gamla kyrkskolan/klockargården har blivit kommunalkontor och den nya kyrkskolan benämns som småskola.



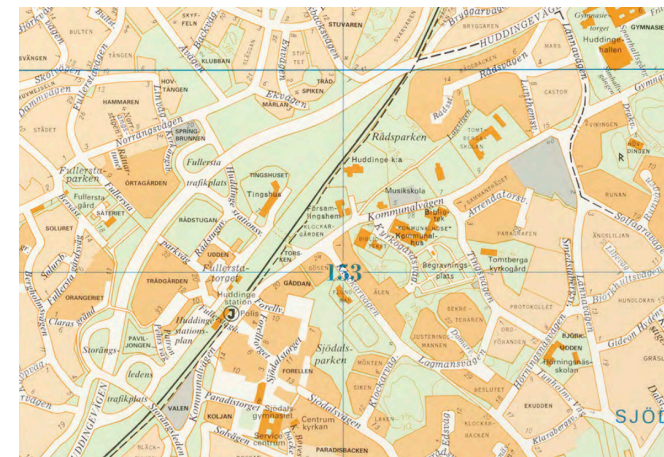
1951

Kommunalhuset är nu byggt. I anslutning till utredningsområdet har bebyggelse uppförts, stjärnhusen på Centralklippan och flerbostadshusen öster om kommunalhuset.



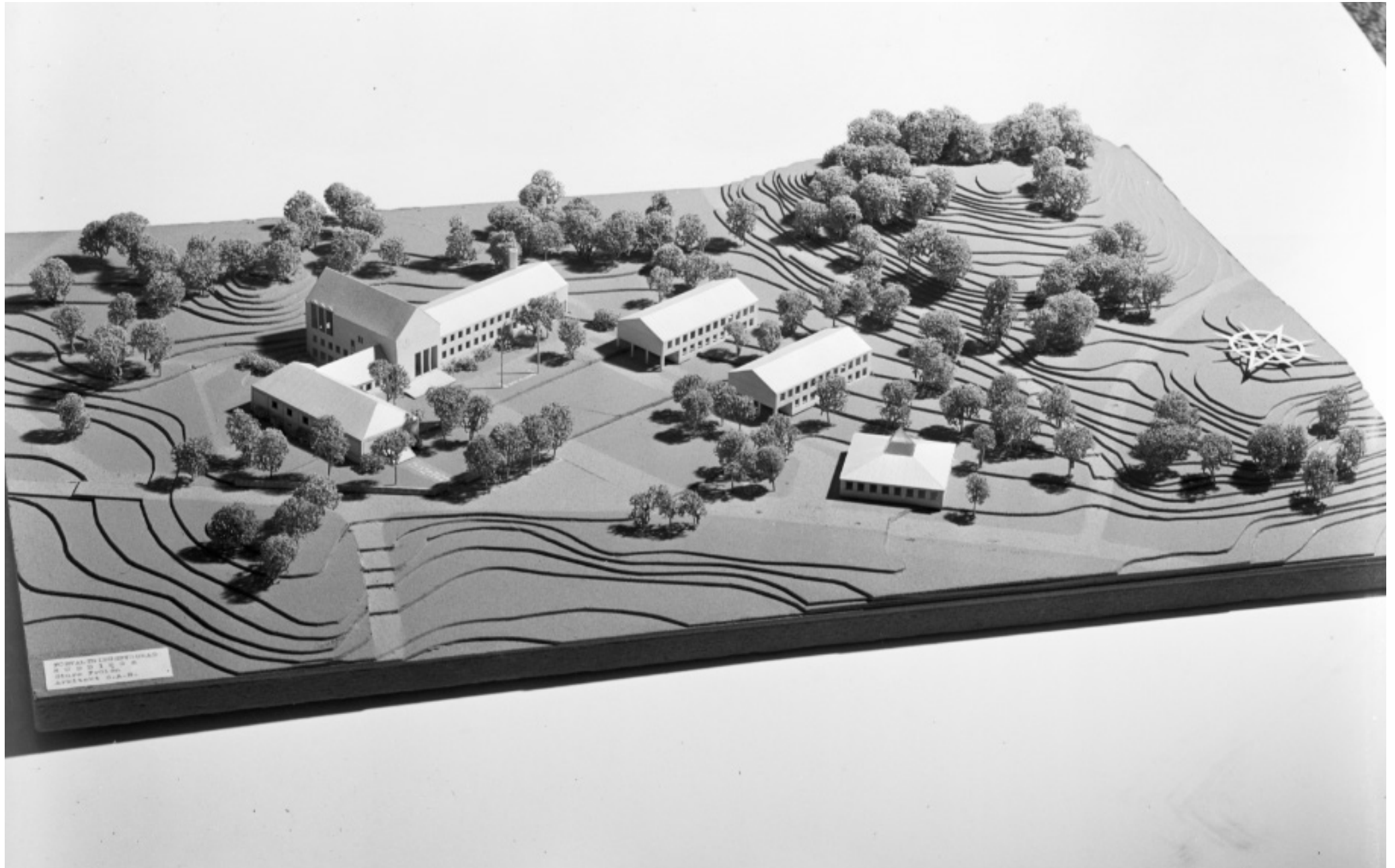
1971

Biblioteket, nya församlingshemmet, ABF-huset och det nya kommunalhuset har tillkommit. Kvarteret Udden är markerat som affärscentra/arbetsområde liksom Sjödalsstorget kring vilken en centrumläggning etablerats. Nu har även Huddingevägen byggts och Kommunalvägen har blivit en lokalväg.



1996

Huddinge stationsområde har nu fått sin nuvarande form med ett nytt centrum och en ny station. Dock har Kommunalvägen behållit sin ursprungliga funktion med strukturen av ett sockencentra, även om flera tillkomman allmänna funktioner ligger utspritt längs järnvägen.



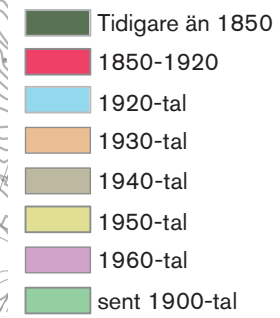
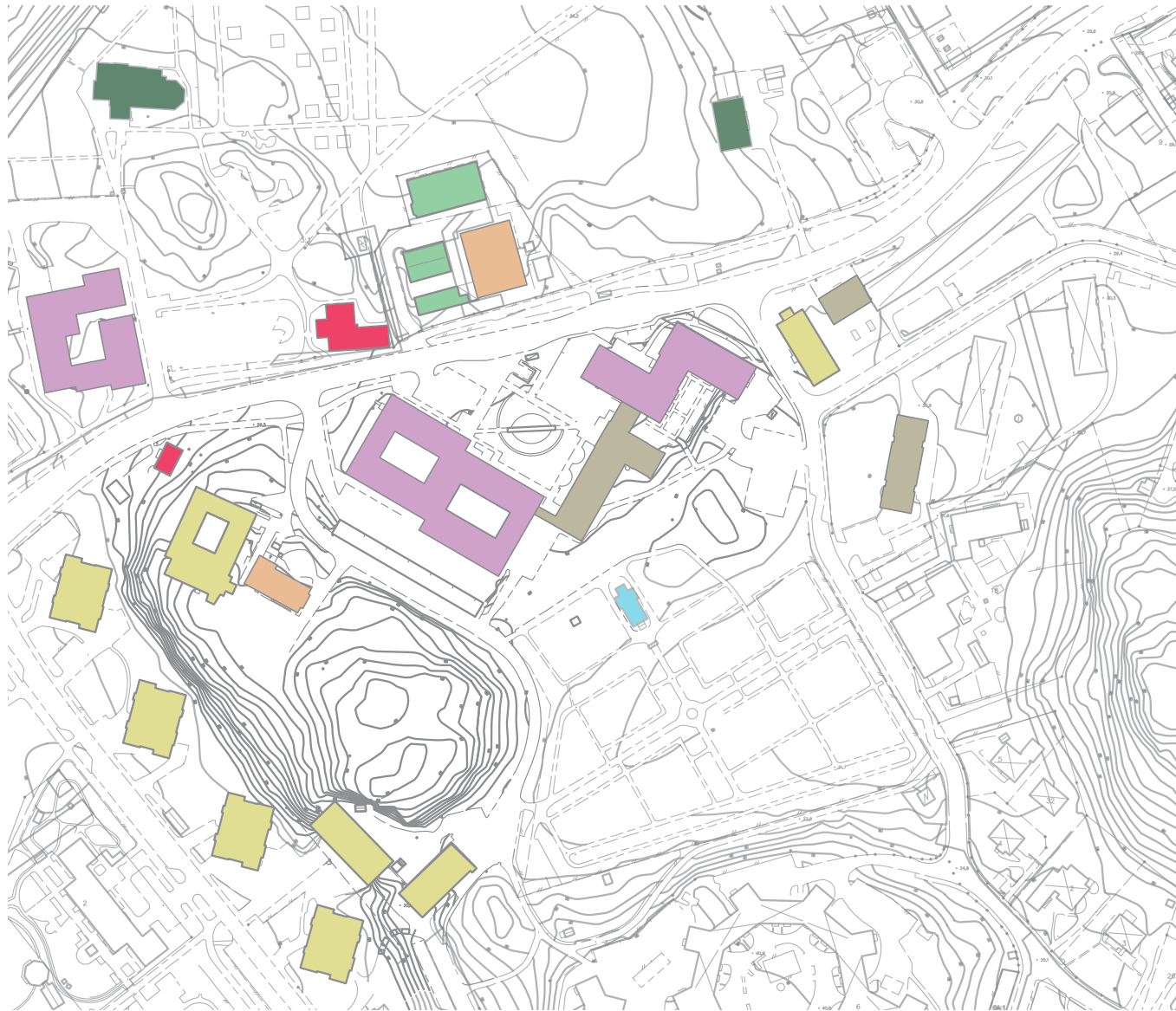
Modell av kommunalhuset. Till en början planerades för ett flertal andra byggnader men dessa uppfördes aldrig. Fotograf: Sture Sundahl 1948. Källa:ArkDes

HISTORISK BEBYGGELSESTRUKTUR



Flygbilden från 1951 visar den historiska bebyggelsestrukturen kring Kommunalvägen som än präglas både av sockencentrats och Huddinge stormunicip bebyggelsestruktur. Sockencentrat med klockargård, prästgård, församlingshem kyrkogård och skolbyggnader i anslutning till kyrkan och Huddinge stormunicip med kommunalhus, bibliotek, närköp med mindre torg och bostadsbebyggelse som senare kom att kompletteras med ABF-huset, polisstation och en utbyggnad av kommunalhus och bibliotek.

ÅLDERSBESTÄMNINGSKARTA



BEBYGGELSE INOM UTREDNINGSSOMRÅDET



Kommunalhuset. Foto: Hans Malmberg. Källa: Backspegeln

KOMMUNALHUSET 1948**Arkitekt: Sture Frölen**

Under mitten på 1940-talet beslutades man att uppföra ett kommunalhus. En arkitekttävling utlystes som resulterade i 43 förslag. Första pris gick till Sture Frölen med sitt förslag "Perhaps". Motiveringen var att Frölen hade tagit vara på områdets karaktär och att byggnaden hade "måttfulla fasader".

Byggnaden uppfördes i en stram modernistisk stil med en monumental karaktär med exteriörer präglad av en återhållsam detaljrikedom. Byggnaden uppfördes i två våningar källarvåning bestående av tre sammansatta huskroppar. Den mellersta mer framträdande huskroppen placerades på tvären mellan de andra två med gaveln och huvudentré i riktning mot Kommunalvägen. Entrén försågs med en dekorativt utsmyckad entrédörr i trä med glaspartier krönt av överljusfönster. Byggnadens fasader putsades i en gråbeige kulör med flertalet och fick en bred variation av fönster, där samtliga speglade den innanförvarande funktionen. Byggnaden kröntes av ett sadeltak i skiffer.



Nya kommunalhuset 1978. Bild: Stig Almqvist. Källa: Backspegeln.

KOMMUNALHUSET 1964**Arkitekt: Sture Frölen**

År 1964 beslutades det att bygga ut kommunhuset och anläggningen utökades mot sydväst genom två sammansatta kvadratiske kontorsbyggnader, något förskjutna. Byggnaden uppfördes på stensockel i två våningar med innegårdar. På så vis fick alla kontorsrum och övriga utrymmen i byggnaden ljusinsläpp.

Gestaltningen kom att skilja sig från det ursprungliga kommunalhuset med sin för 1960-talet tidstypiska arkitektur, karaktäriserad av ett flackt tak, fönsterband och fasader i rundhugget mexitegel. Fönsterna placerade i förband avdelades med partier av brunlaserad träpanel. Huvudentrén placerades indragen i fasaden och vars hörn lät stödjas av pelare i mexitegel. Det indragna entrépartiets tak kläddes i träpanel med en entrédörr i trä med glaspartier. Byggnaden kom i sin helhet att präglas av en repetitionens estetik, typisk för tiden.

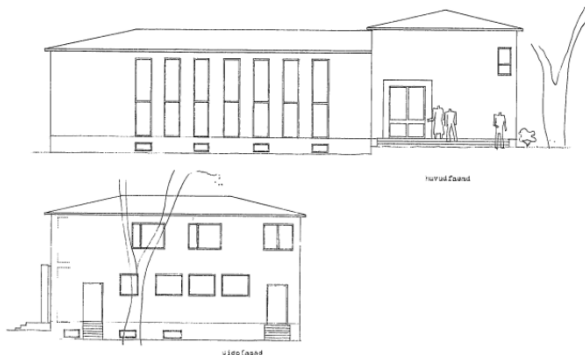


Biblioteket som färdigt 1969. Foto: Huddinge kommun. Källa: Backspegeln

BIBLIOTEKET 1966**Arkitekt: Sture Frölen**

Under samma period som kommunalhuset byggdes ut, byggdes även ett bibliotek samman med kommunalhuset. Huddinge folkbibliotek höll dessförinnan till i den gamla kyrkskolan och övertog efter kommunförvaltningens utflytt hela utrymmet. Under åren i den gamla skolbyggnaden växte bokbeståndet och behovet uppstod av en ny biblioteksbyggnad, varpå ett nytt bibliotek beslutades att uppföras.

Biblioteket uppfördes i 1-3 våningar med en asymmetrisk byggnadskropp. Bibliotekets gestaltning anpassades i huvuddrag efter det ursprungliga kommunalhuset med puts som fasadbeklädnad i motsvarande kulör, stensockel, med liknande fönstersättning och kulör på karmar och bågar, slätstrukna fönsteromfattningar, takkupor och med en byggnadsvolym anpassad efter kommunalhuset. Biblioteket försågs med ett valmat sadeltak och två karaktärsskapande kopparklädda burspråk som prydde gavlarna mot Kommunalvägen.



Ritning tonsalen 1936. Källa Huddinge stadsbyggnadskontor, arkivet.

TONSALEN 1936

Arkitekt: Sture Frölén

Tonsalen uppfördes som församlingshem då, i anslutning till Nyboda och Tomteberga kyrkogård. I byggnaden inrymdes bland annat vaktmästarbostad, större och mindre samlingsrum samt scen och serveringsrum.

Byggnaden uppfördes i en stram funktionalistisk stil med en monumentalkaraktär. Byggnaden uppfördes med två sammansatt husvolym som i formen av ett L. Byggnaden uppfördes på en stensockel med fasader i slätputs i bruten vit kulör. Den rektangulära huskroppen i sydöstlig riktning vittnar om byggnadens ursprungliga funktion som samlingshall. Den försågs med långsmala uppskjutande och rytmiskt placerade fönster i kontrast till den övrigt asymmetriska fönstersättningen.

Huvudentrén placerades i riktning mot nordost på den nordvästliga byggnadskroppen med en entrédörr med dubbla dörrblad i trä med glasade partier och en monumental robust omfattning i natursten.



Ritning ABF-Huset 1959. Källa Huddinge stadsbyggnadskontor, arkivet.

ABF-HUSET 1959

Arkitekt: Adrian Langendal

ABF-huset ritades av Langendal 1959 och uppfördes under början på 1960-talet. Langendal var en välanlitad arkitekt som bland annat ritat Sankt Görans kyrka och biografen Saga i Stockholm, tillsammans med Erik Högström. ABF bildades redan 1912. Tanken var att samordna och utveckla den bildningsverksamhet som pågick inom arbetarrörelsen.

Byggnaden uppfördes i modernistisk stil med nationalromantiska inslag. Byggnaden uppfördes i tegel på en sockel i natursten med en innergård. De symmetriskt placerade tvåluftsfönsterna lät delas in av pilastrar. Fönsterna markerades med mönstermurat tegel. Huvudentrén gestaltades indragen i fasaden och gavs stöd av pelare i tegel. Det indragna entrépartiets tak försågs med träpanel och markeras med skulpturer i sten. Byggnaden försågs med två karaktärsskapande burspråk klädda i träpanel i en mörkbrun kulör med en placering mot Kommunalvägen och på samma fasad, en baldakin i koppar.



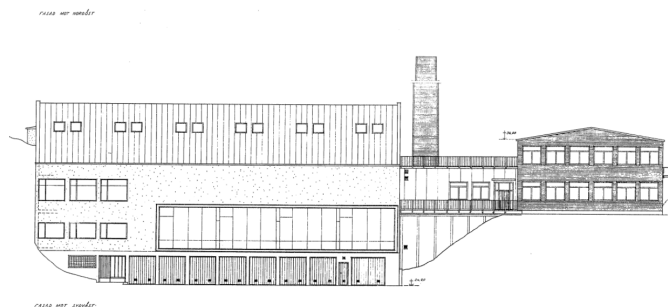
Nyboda 1861 med kommunalvägen. Källa: Huddinge Hembygdsförening

NYBODA 1860-TAL

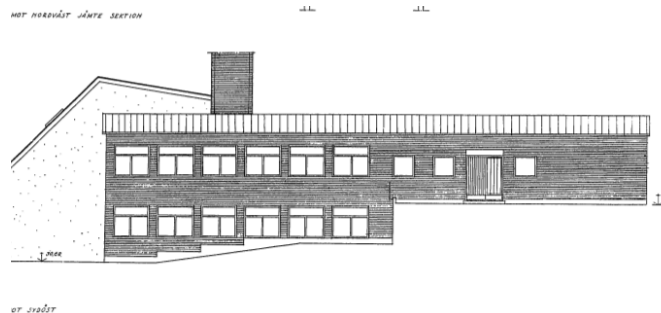
Nyboda lär ha uppförts på 1860-talet av klockaren Svante Hallgren för att tjänstgöra som bostad. Under 1900-talets första hälft kom byggnaden att användas som slöjdsal, småskola och under 1940-talet även som telefonstation. Kommunen köpte därefter Nyboda, renoverade byggnaden och använde den som förråd för den samling bruks- och allmogeföremål som överlätits av hembygdsföreningen. Föremål kom sedan att utgöra grunden för det nuvarande hembygds- och skolmuseet.

Nyboda uppfördes i timmer i 2,5 våningar på en stensockel. Huset fick fasader i rödmålad stående panel. Fönsterna fick en symmetrisk placering med spröjsade tvåluftsfönster i trä med vita bågar, karmar och foder. Vindsvåningens fönster på gavlarna försågs med lunettfönster.

Huset kläddes med ett sadeltak med en skorsten och dekorativt utsmyckad vindskiva i vit kulör.



Ritning panncentral. Källa Huddinge stadsbyggnadskontor, arkivet.



Ritning tvättstuga. Källa Huddinge stadsbyggnadskontor, arkivet.

TVÄTTSTUGA OCH PANNCENTRAL 1954

Arkitekt: Sture Frölén

De två byggnaderna uppfördes som värmecentral och tvättstuga för anslutande bebyggelse. De ritades av Sture Frölén och präglas av en modernistisk gestaltning. Båda byggnaderna väl anpassades efter den kuperade terrängen.

Den nordvästliga byggnaden uppfördes som panncentral i två våningar med källarvåning med plats för garage. Byggnaden fick en placering mot den kraftigt sluttande bergsväggen. I byggnadaden inrymdes även bland annat expedition, personalutrymmen, verkstad och oljeförråd.

Panncentralen kopplades samman med tvättstugabyggnaden genom en mindre förbindelsebyggnad. Tvättstugan uppfördes i 1-2 våningar i tegel på betongsockel med tidstypiska rytmiskt placerade fönster med T-post. Byggnaden fick ett platt sargtak. I byggnaden inrymdes utöver utrymmen kopplade till tvättstugan även personalutrymmen såsom omklädningsrum, kontor och matrum.

KARAKTÄRISERING

I DETTA KAPITEL BESKRIVS:

-OMRÅDETS KARAKTÄR

-VIKTIGA SIKTLINJER

-BEBYGGELSENS FUNKTIONER

-MATERIAL PALETTE

- UPPLEVELSEN AV MILJÖN

Områdets karaktär

PLACERING I LANDSKAPET

Utredningsområdet följer Kommunalvägen strax öster om Huddinge centrum i riktning mot Stuvsta. Området avgränsas i norr med Kommunalvägen och kyrkogården i söder, punkthusen längs med Klockarvägen i sydväst och Tingsvägen i nordost.

Utredningsområdet omges i huvudsak av flerbostadshus. I öst där det böljande landskapet planar ut möter utredningsområdet bostadsbebyggelse, även i söder där kyrkogården möter höjdparter med flerbostadshus och i sydväst, där landskapet dalar ner mot centrumområdet åtföljs av stråk bestående av punkthus. I norr möter utredningsområdet kyrkan och bebyggelse främst med koppling till kyrklig verksamhet, omgivna av ett vidsträckt parkstråk som löper i nordöstlig riktning.

Utredningsområdet präglas av ett kuperat landskap med naturliga höjdvariationer efter vilka bebyggelsen anpassats. Landskapet inom utredningsområdet är relativt plant i dess nordöstliga del i anslutning till Kommunalvägen, för att sedan stiga mot sydväst och avslutas med ett tydligt framträdande höjdparti som dalar ner i nordvästlig och västlig riktning. Markerande höjdparter med bebyggelse och vegetation tillsammans med modernismens solitärer bildar utredningsområdets silhuetten.

Inom utredningsområdet är bebyggelsen utspridd i det kuperade landskapet och bildar ett sammanhängande stråk längs med Kommunalvägen i utredningsområdets norra del samt på höjdlägen i den västra delen av utredningsområdet. Till bebyggelsen på höjdlägen leder mindre slingriga vägar som kopplar till Klockarvägen och Kommunalvägen som utgör ett huvudstråk.

BEBYGGELSEN

Bebyggelsen kring Kommunalvägen har en skiftande karaktär, med en blandning av både äldre och modernare bebyggelse som uppförst mellan 1800-talets senare hälft fram till 1960-talets slut. Bebyggelsens volymer tilltar något efter 1950-talet men behåller en jämn höjd. Bebyggelsen är uppförd efter en rad olika ändamål, idag med koppling till kyrkan, kommunalverksamhet, vård och utbildning. Funktionerna liksom de olika årtalens bebyggelsens uppförande har bidragit till en varierad gestaltning som formats av arkitektoniska ideal och ändamål.

Bebyggelsen karaktäriseras både av sammanbyggda och friliggande huskroppar, väl anpassade efter landskapet vad gäller gestaltning, material och till viss del färgsättning. Putsen är det dominerande fasadmaterialet som samsas med andra fasadmaterial som rödmålad träpanel, rött tegel och rundhugget mexitegel. Med den utspridda bebyggelsen och placeringen på olika höjdlägen bildas inget sammanhängande taklandskap. Typen av tak varierar mellan sadeltak med olika fall och platta tak. Takmaterialen utgörs bl.a. av tegel, skiffer, och plåt. Bebyggelsen präglas i stort av en mer påkostad och omsorgsfull gestaltning, representativa för sina ursprungliga ändamål.

Bebyggelsen omges i huvudsak av park av mer naturlig karaktär och till viss del hårdgjorda ytor i form av asfalt och ytor belagda med natursten av olika slag. Natursten kan ses som ett genomgående tema inom utredningsområdet och ses på socklar, kantsten, södmurar och trappor.

BYGGNADERNAS KARAKTÄR

Byggnaderna inom utredningsområdet karaktäriseras av tidsenliga arkitektoniska ideal. Det äldsta huset från 1860 är uppförd i 2,5 våningar, på en murad stensockel. Byggnaden är försedd med spröjsade tvåluftfönster och träpanel i röd kulör. Därefter tar funktionalismens estetik vid med putsade fasader i ljus kulör och generösa fönster. Dess gestaltning karaktäriseras också av ett stramt formspråk som möter en lekfull asymmetri.

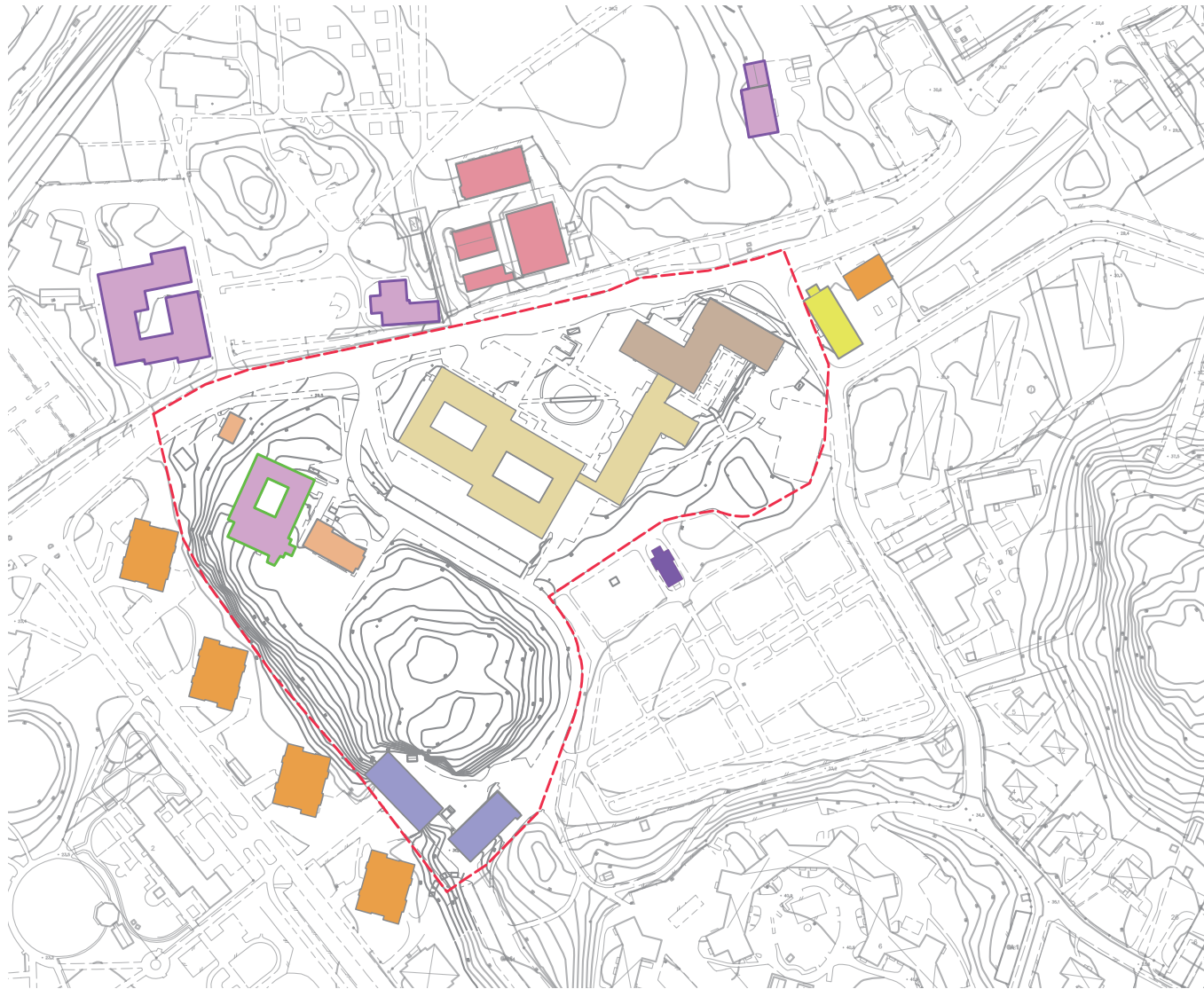
Modernismens byggnader uppförda kring 1950-talet och 1960-talet präglas av tilltagande volymer men väl anpassade efter landskapet. Flackare tak och en rytmisk fönstersättning utgör några karaktäristiska arkitektoniska inslag. Fasadmaterialet blandas upp med andra tidstypiska material såsom koppar och trä, som utgör vanliga materialkombinationer under denna period. Några av byggnaderna har försetts med slutna innergårdar.

Trots den breda variationen av byggnader finns vissa arkitektoniska inslag som håller samman deras gestaltning. Dominerande inslag är stensocklar med en höjd som varierar efter terrängens lutning, ytterdörrar i trä med glaspartier. Fönster med bågar och karmar i trä, i vit kulör. Få byggnader är försedda med fönsterfoder och takutsprången är i regel korta eller uteblivna.

En karaktärsskapande fasaddetalj inom utredningsområdet är burspråket. Även exempelvis väggur, pilastrar och fönster med spetsbågar eller bröstpanel är karaktärsskapande fasaddetaljer.

Det är tydligt att man vid gestaltandet av bebyggelsen tagit inspiration av den befintliga bebyggelsen varför vissa arkitektoniska inslag i flera fall är återkommande och skapar ett sammanhang trots bebyggelsens skilda karaktär.

BEBYGGELSENS FUNKTIONER



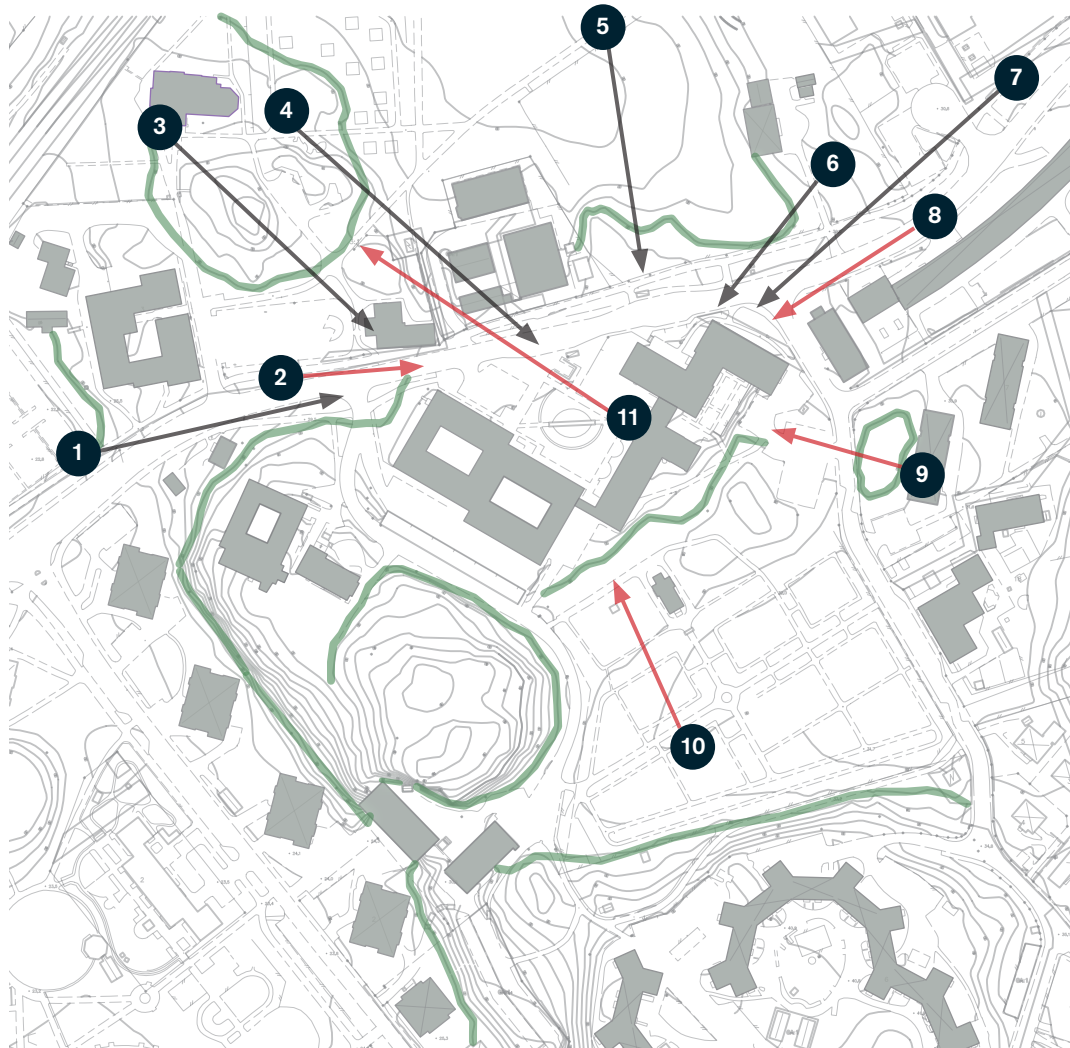
- Bostäder
- Kommunalhus
- Polis
- Bibliotek
- Restaurang
- Samlingssal med utbildningsanknytning
- Samlingssal med kyrkliganknytning
- Vårdanknuten verksamhet
- Museum/teater
- Kyrkligverksamhet
- Utredningsområde
- Tydliga höjdparter

BEBYGGELSENS PLACERING LÄNGS KOMMUNALVÄGEN



Bebyggelsen ligger placerad längs med Kommunalvägen och tillåter relativt fria siktlinjer trots det kuperade landskapet. De olika årsringarna på byggnaderna är lätt att avläsa.

SIKTLINJER INOM OCH MOT UTREDNINGSOMRÅDET



De fem siktlinjer som bedöms vara viktigast att ta hänsyn till är markerade med röda pilar.



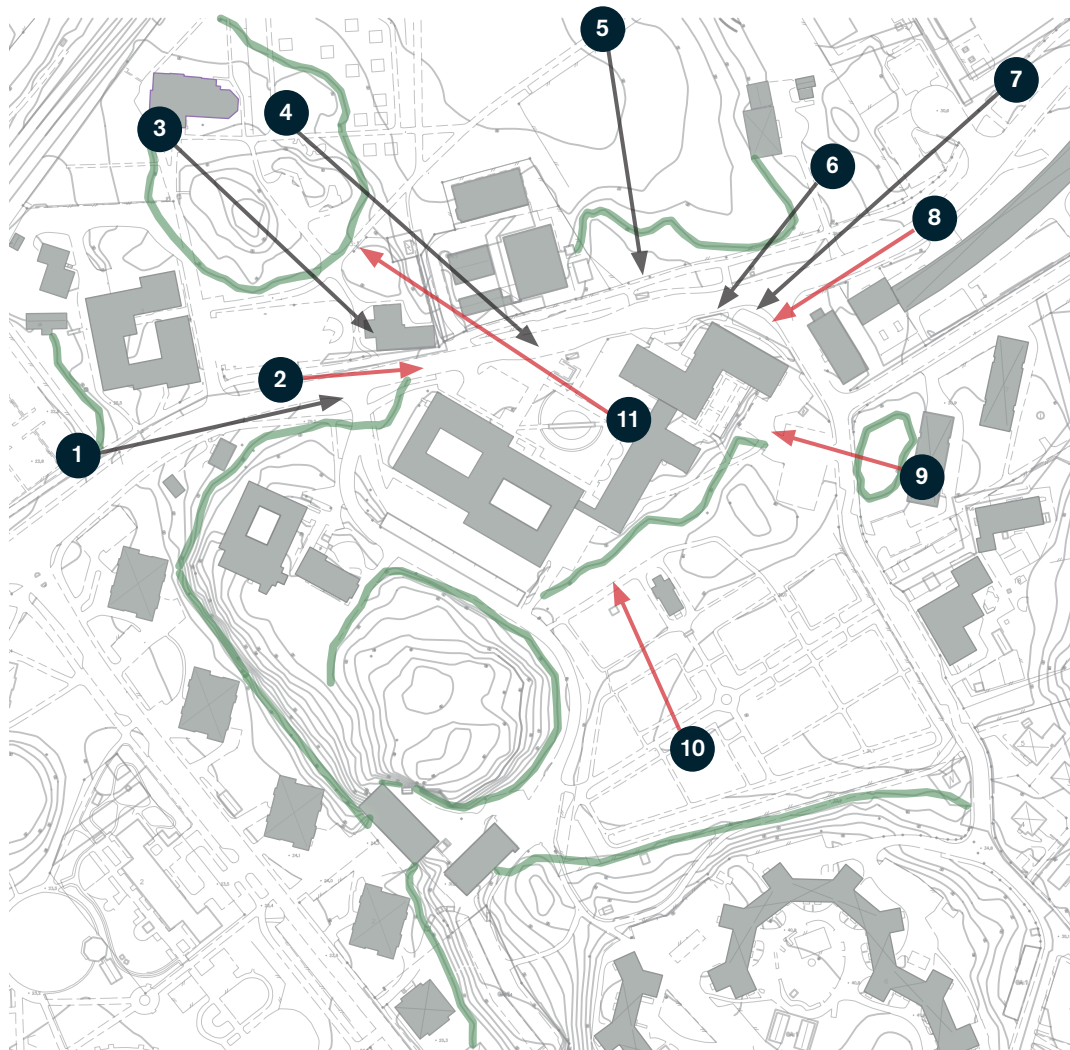
1. Kommunalvägen mot norr, i höjd med församlingshemmet.



2. Kommunalvägen mot norr, i höjd med kyrkskolan.



3. Uppfarten mot kyrkan i riktning mot sydost.



De fem siktlinjer som bedöms vara viktigast att ta hänsyn till är markerade med röda pilar.



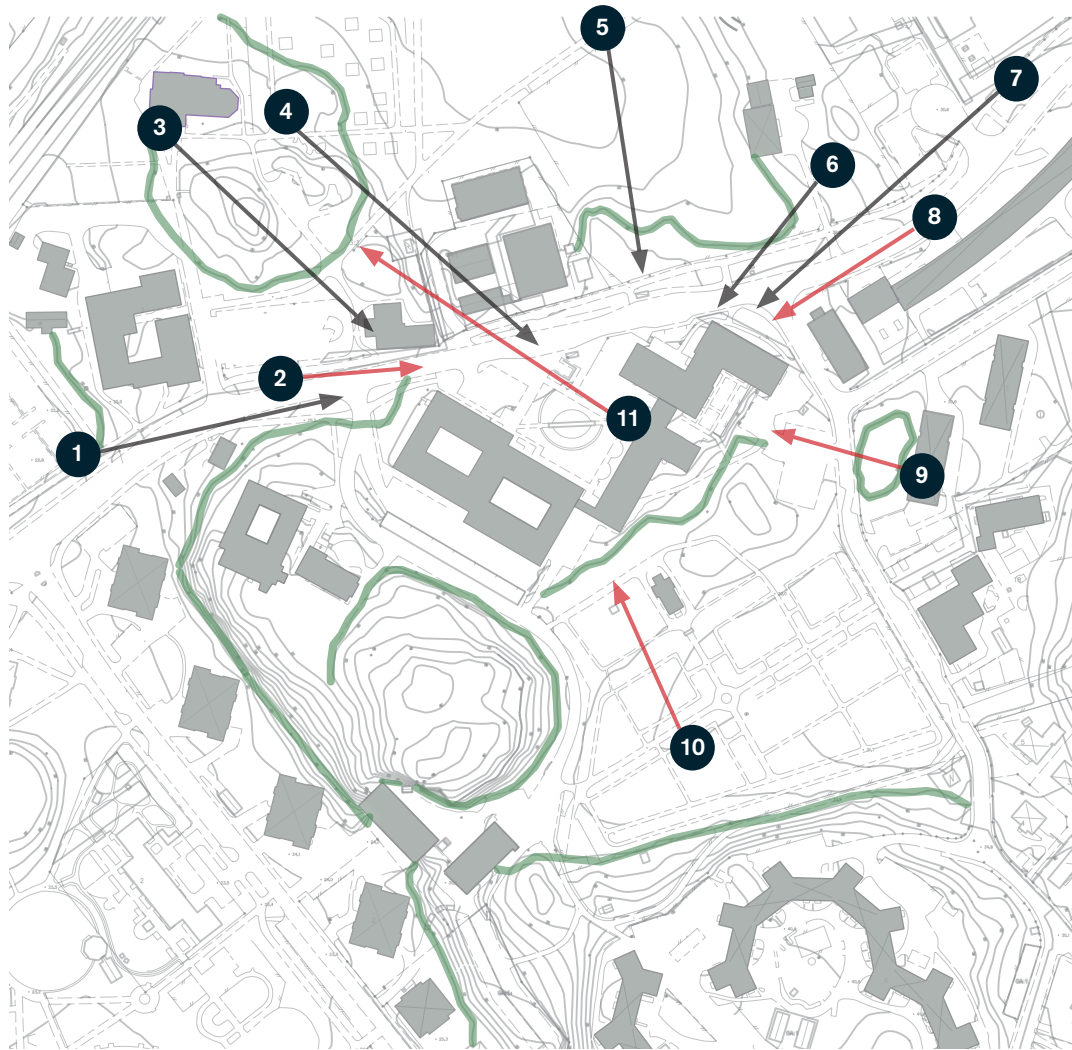
4. Gångväg intill kyrkan i riktning mot sydost



5. Bakom prästgården i rikning mot söder.



6. Prästgården i sydvästlig riktning.



De fem siktlinjer som bedöms vara viktigast att ta hänsyn till är markerade med röda pilar.



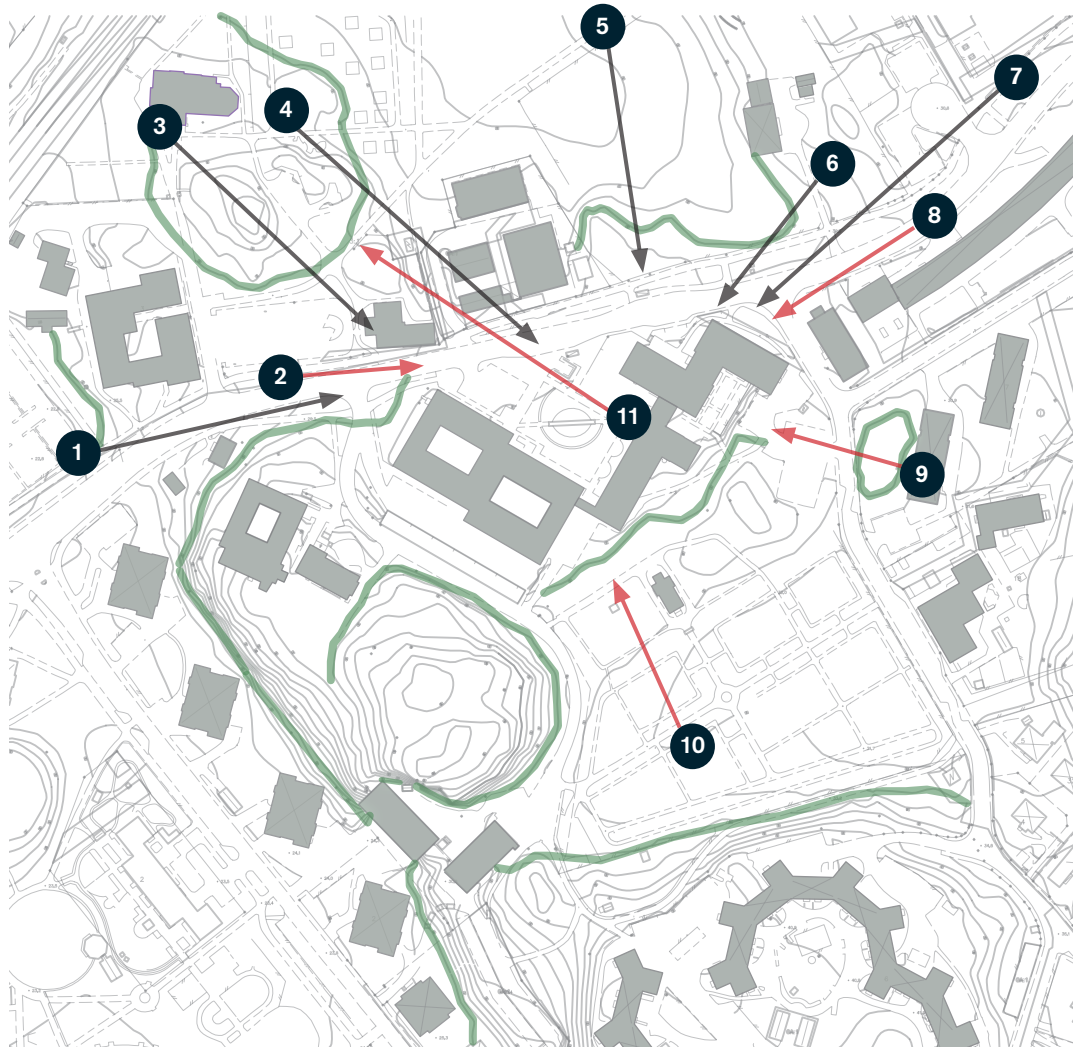
7. Kommunalvägen mot sydväst i höjd med Tomtbergaskolan.



8. Kommunalvägen mot sydväst i höjd med Prästgården.



9. Bebyggelsen vid Tingsvägen mot nordväst.



De fem siktlinjer som bedöms vara viktigast att ta hänsyn till är markerade med röda pilar.



10. Kyrkogården i nordlig riktning.



11. Kommunhuset mot Huddinge kyrka.

MATERIALPALETT - FASADMATERIAL OCH KULÖRER



Puts i ljusa nyanser.



Grovputs



Slätputs



Gul stående träpanel



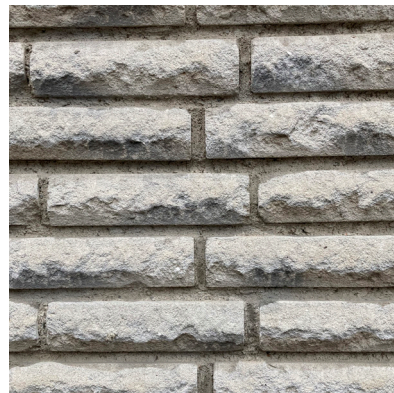
Röd stående träpanel



Rött tegel med ljust murbruk



Rött tegel med tryckt fog



Rundat mexitegel



Sockel i natursten



Träpanel.

MATERIALPALETT - ARKITEKTONISKA DETALJER



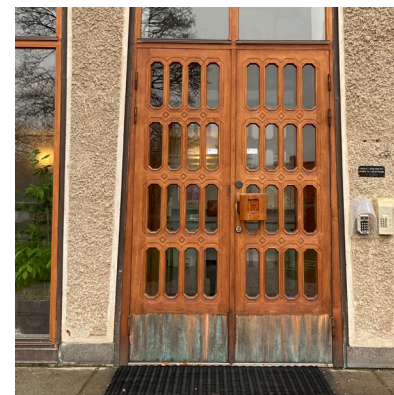
Tidstypiska handräcken i svart smide. Stödmur med krönsten



Uppskjutande höga fönster.



Indraget entréparti med innertak i trä.



Tidstypiska dörrar i trä med glaspartier.



Burspråk i koppar.



Möte av material. Trä, koppar och tegel.



Fönster med bågar och omfattningar i trä i vit kulör. Bröstning i vit panel.



Trappor av olika slag i natursten.



Trappor av olika slag i natursten.



Takkupor



Kommunalhusets har en mycket rik detaljnoggrannhet i sin gestaltning.

MEDBORGARNAS UPPLEVELSE AV BYGGNADERNA OCH MILJÖN

ATT UPPLEVA EN PLATS ELLER EN BYGGNAD

Hur en plats eller byggnad upplevs beror inte bara på dess arkitektoniska gestaltning, volym och material. Upplevelsen av bebyggelse påverkas även av personliga erfarenheter från platsen. Det är därför viktigt att i samband med en kulturmiljöanalys få en inblick i hur medborgare ser på platsen. Denna del redovisar resultat från en intervjustudie som utförts under december 2020 och januari 2021. De intervjuade kallas i detta avsnitt för *informanter*. Mer information om studiens bakgrund finns på s. 6.

UPPLEVELSEN AV PLATSEN

Flertalet informanter är rörande överens om att parken utanför kommunalhuset inte upplevs som särskilt tillgänglig eller inbjudande. Flera menar att de aldrig ens tänkt på att platsen finns. Istället är det något man går, eller åker, förbi. Ett par informanter tycker att det är otydligt om man ens får lova att vara på platsen medan andra säger att platsens låga användning snarare handlar om att det inte finns så mycket som lockar människor dit. Några informanter påpekar dock att platsen är väldigt vacker, om man väl går in och tittar.

Ett fåtal personer har något att säga om hur man upplever kommunalhuskomplexet sett från begravningsplatsen medan de allra flesta aldrig har tänkt på det och därför har svårt att bidra med åsikter. De som ändå uttalar sig menar att byggnaden sett från det hållet främst är en baksida, som upplevs som väldigt anonym och intetsägande.

De allra flesta informanter har också ganska lite att säga om kommunalhuset sett från kyrkan och menar att det är en vy som tål vissa förändringar. Samtidigt poängterar några informanter att det är viktigt att man kan se kommunalhusets äldre delar från kyrkan och att man inte bör bygga för högt eller på annat sätt bryta siktlinjen.

Ytterligare en synpunkt som framkommer hos några intervjupersoner är att kommunalhuset och platsen utanför skulle må bra av att Kommunalvägen utvecklas till en mer levande stadsgata, så att fler funktioner och målpunkter tillförs närmiljön.

UPPLEVELSEN AV KOMMUNALHUSET OCH BIBLIOTEKET

En återkommande beskrivning av kommunalhuset är att byggnaden upplevs som väldigt stängd och otillgänglig, främst den nyare delen. Dels beskrivs entrén (i den nyare delen) som liten och anonym från utsidan. Dels pratar flera informanter om entréns insida som väldigt ogästvänlig med en glasvägg som gör att man inte kommer mer än några meter in i byggnaden om man inte har ett avtalat möte.

Ett par informanter beskriver även den kommunala förvaltningen som "splittrad" mellan flera olika platser och vid några tillfällen uppstår viss förvirring där kommunalhuset initialt förväxlas med Tekniska nämndhuset.



CITAT FRÅN INTERVJUADE INFORMANTER

"Jag tycker att det finns något högtidligt över platsen med den här långa raka mittgången, de stora glasdörrarna vid ingången och så alla flaggstänger. Ibland när jag suttit vid busshållplatsen har jag sett brudpar där på trappan. Det känns värdefullt tycker jag."

"Platsen utanför känns tråkig. Nej, jag tänker att man helst inte ska vara där. Man undrar liksom om det ska komma ut någon och säga åt mig att gå därifrån om jag sitter där. Jag vet inte om jag någonsin har tittat på den platsen ens, jag tror inte det. Jag tror faktiskt att få människor, särskilt unga människor, skulle våga gå in där. Det känns inte välkomnande."

"Parken utanför är inte så gästvänlig, inget man drar sig till. Det är liksom mer som ett museum. När man börjar titta på det kan man se att det är väldigt fint. Det finns skulpturer och själva inramningen med byggnaderna är jättefin, men det är ingen som är där. Jag har aldrig sett människor som rör sig där."

"Vyn mot kommunalhuset sett från kyrkan, jo den tål nog vissa förändringar. Men det vore synd att täppa till helt. Det känns viktigt att man fortfarande kan se den äldre delen av byggnaden."

KULTURHISTORISK VÄRDERING

I DETTA KAPITEL BESKRIVS:

- UTREDNINGSOMRÅDETS KULTURHISTORISKA
VÄRDE**
- MOTIVERING AV DE ENSKILDA BYGGNADERNAS
KULTURHISTORISKA VÄRDE**

Kulturhistorisk värdering

UTREDNINGSGOMRÅDETS KULTURHISTORISKA VÄRDE

GENERELLT

Det kulturhistoriska värdet är sammansatt av många olika delvärden, där alla delvärden inte har samma tyngd. Bland de olika värdena görs en skillnad på om delvärdet är ett så kallat upplevelsevärde eller dokumentvärde

VÄRDERING

Miljöskapande värde

Byggnaderna inom utredningsområdet har i huvudsak en gestaltning som till viss del speglar dess tillkomstår och användning. Det miljöskapande värdet dras ner något på grund av tillbyggnaden av kommunalhuset från 1964. Byggnadsvolymen skiljer sig från utredningsområdets övriga byggnadsvolymer genom att den inte tar någon större hänsyn till topografin och inte heller har samma arkitektoniska kvaliteter som flertalet andra byggnader inom utredningsområdet.

Arkitektoniskt värde

Flera av byggnaderna är tydliga och fina representanter för sin tids arkitektur, med hög detaljnoggrannhet och omsorg om gestaltning. Det gör att området rymmer byggnader med högt arkitektoniskt värde.

Pedagogiskt värde

Det pedagogiska värdet handlar om hur tydligt en plats speglar till exempel verksamheter eller olika utvecklingsfaser. Byggnadernas gestaltning gör att det tydligt går att se att de innehåller offentliga verksamheter. Det pedagogiska värdet bedöms vara av viss betydelse. Att värdet inte bedöms vara högt beror på att miljön inte är helt sammanhållet och att det inte på ett mycket tydligt sätt går att utläsa de olika byggnadsvolymerens tillkomstår och användning.

Kontinuitetsvärde

Kontinuitetsvärdet avser i vilken utsträckning som byggnaden eller platsen berättar vidare tidigare berättelser. Platsen har obrutet under lång tid varit en plats för medborgarservice vilket ger platsen ett högt kontinuitetsvärde.

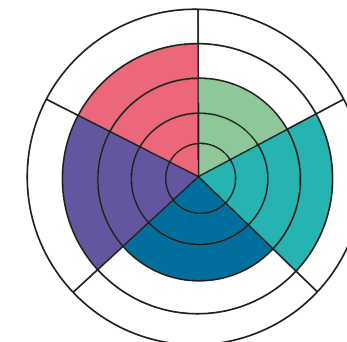
Samhällshistoriskt värde

Platsen har under lång tid haft verksamheter med service till medborgarna. Kopplingen till kyrkan, som ligger i anslutning till utredningsplatsen, är typisk för platser med medborgarservice. Att det dessutom går att följa hur servicen utvecklats bidrar till det höga samhällshistoriska värdet.

SAMMANTAGEN BEDÖMNINGA

Kontinuitetsvärdet, som i detta fall är nära förbundet med det samhällshistoriska värdet, bedöms vara det tyngst vägande värdet eftersom platsen under så lång tid har använts för olika typer av medborgarservice. För att värna det kulturhistoriska värdet är det därför viktigt att det inom utredningsområdet fortsätter att finnas verksamheter som ger kommunal service till medborgarna.

Det arkitektoniska värdet, som idag är mycket högt för flera av byggnaderna inom utredningsområdet, är också ett tungt vägande värde. Eventuella förändringar och tillägg behöver göras med stor respekt för topografin, den visuella kopplingen till kyrkan och upplevelsen av platsen som en helhet.



DE ENSKILDA BYGGNADERNAS KULTURHISTORISK VÄRDE

KOMMUNALHUSET 1948

Kommunalhuset är en mycket fin och välbevarad representant för 1940-talets kommunalhusbyggande. Byggnadens arkitekt Sture Frölén har haft en hög detaljnoggrannhet i gestaltningen och anpassat byggnaden till platsens topografiska förutsättningar. Byggnadens självklarhet på platsen, och dess mycket höga arkitektoniska värden, motiverar att byggnaden bedöms vara särskilt värdefull.

TONSALEN 1936

Tonsalen är en tydlig representant för 1930-talets offentliga arkitektur. Byggnaden är även ett fint exempel på Sture Fröléns känsla för detaljer och materialsamverkan. Den har en gestaltning som är en blandning mellan funktionalism och klassicism. Det ger byggnaden ett högt arkitektoniskt värde vilket motiverar att byggnaden bedöms vara särskilt värdefull.

TVÄTTSTUGA OCH PANNCENTRAL 1954

Den byggnadskropp som är belägen mot väster är mycket kraftigt ombyggd och bedöms därför inte besitta några betydande kulturhistoriska värden.

Den byggnadsdel som är belägen mot öster är relativt väl bevarad och till viss del typisk för 1950-talets teknikbyggnader. Byggnaden bedöms ha ett visst kulturhistoriskt värde främst på grund av kopplingen till kommunalhuskomplexet.

BIBLIOTEKET 1966

Biblioteket har anpassats helt till det ursprungliga kommunalhuset. Byggnaden speglar en annan tidsanda än byggnadsvolymen från 1948 men underordnar sig och dominerar inte platsen. Med sina höga arkitektoniska värden och anpassning till platsen bedöms byggnadsvolymen vara särskilt värdefull.

ABF-HUSET

Byggnaden är ett fint exempel på det sena 1950-talets och tidiga 1960-talets arkitektur. Det är en mycket välbevarad byggnad med höga arkitektoniska värden och en stark förankring till platsens historia som viktig för medborgarservice.

KOMMUNALHUSET 1964

Den del av kommunalhuset som tillkom 1964 är ritad av Sture Frölén men kännetecknas inte av hans detaljnoggrannhet. Istället bedöms byggnaden som mycket typisk för 1960-talets byggande. Trots att byggnaden är en del av Fröléns sammantagna byggnadskomposition bedöms den inte besitta lika höga värden som det ursprungliga kommunalhuset eller som biblioteket. Byggnaden bedöms därför endast ha ett visst kulturhistoriskt värde.

NYBODA 1860-TAL

Med sin ålder och kontinuitet på platsen är Nyboda en viktig del av bebyggelsen för att förstå utvecklingen av såväl platsen som Huddinge. Byggnadens historia som småskola, slöjdsal och telefonstation bidrar till att förankra platsen som viktig för medborgarservice. Att byggnaden dessutom är väl bevarad bidrar till att byggnaden bedöms vara särskilt värdefull.



- Särskilt kulturhistoriskt värdefull byggnad
- Kulturhistoriskt värdefull byggnad
- Visst kulturhistoriskt värde/miljöskapande värde
- Byggnad utan betydande kulturhistoriskt värde
- Utredningsområde

MÖJLIGHETERNAS RUM

I DETTA KAPITEL BESKRIVS MÖJLIGHETER ATT:

- FÖRVALTA**
- FÖRSTÄRKA**
- UTVECKLA**
- EXEMPEL**

Möjligheternas rum

De historiska spåren, platsernas berättelser och de karaktärsdrag som vi idag upplever i stadsmiljöer och byggnader bidrar till att skapa det sammantagna kulturhistoriska värdet. Genom att identifiera värdena och deras olika möjligheter att förvaltas, förstärkas och utvecklas kan strategier för transformation genereras.

MÖJLIGHETERNAS RUM

De förslag som ges på vilka delar som bör förvaltas, förstärkas och utvecklas utgår från den historiska kontexten samt det aktuella dagsläget när analysen skrivs. Förvanskning kan uppstå som resultat av både enskilda och sammantagna åtgärder. Det är därför viktigt att i en förändringsprocess analysera effekten av ett förslags enskilda och sammantagna effekter.

All bebyggelse har ett kulturhistoriskt värde, men alla värden har inte samma tyngd. Ett kulturhistorisk värde utesluter därmed inte att förändringar kan ske, men förändringarna kan ha mer eller mindre inverkan beroende på förutsättningarna på den specifika platsen.

FÖRVALTA

Förvaltning innebär inte något förbud mot förändring, all bebyggelse som inte är museal måste kunna tillåtas att utvecklas. Däremot innebär förvaltning att de utpekade delarna idag berättar en eller flera starka berättelse. Förändringar bör ske med försiktighet för att inte förlora berättelserna och deras bärande karaktärsdrag.

FÖRSTÄRKA

Karaktärsdrag och berättelser som har varit viktiga för ett bebyggelsens historiska förändringsskeden kan vara dolda eller otydliga. För att förstärka den historiska väven kan olika berättelser behöva lyftas.

Förstärkning av ett karaktärsdrag eller en berättelse kan ske på olika sätt, t.ex. genom aktivering av tidigare aktiva platser eller genom att tillgängliggöra berättelserna och historien genom appar.

UTVECKLA

Om tidigare karaktärsdrag och berättelser helt har gått förlorade, eller om tidigare tillägg är så dominerande att viktiga karaktärsdrag och berättelser inte går att urskilja kan platsen behöva utvecklas. Utvecklingen innebär generellt mer genomgripande förändringar än en åtgärd som är förstärkande. T.ex. kan ändringar av vägstrukturer ses som utveckling.

All stadsbebyggelse utvecklas kontinuerligt, bl.a. genom tillkommande volymer. Addering av volymer kan ske i linje med tidigare, historiska, tillägg och har då möjlighet att bli en naturlig del i stadsmiljöns utveckling. Den typen av tillkommande volymer kan stärka de kulturhistoriska värdena.

Enligt Plan- och bygglagen (PBL) ska alla byggnader hanteras varsamt vid ändring. Byggnader samt bebyggelseområden som är särskilt värdefulla får inte förvanskas.

PBL 8 kap 13 och 17 §§

Varsamhet avser respekt för en byggnads karaktärsdrag, t.ex. dess proportioner, form, volym, material och kulör.

Boverkets Byggregler (BBR) 1:2211

Förvanskning är inte definierat som begrepp i någon lagtext, föreskrifter eller allmänna råd. Däremot finns en del rättsfall som ger vägledning om vad förvanskning innebär. Generellt kan man säga att förvanskning kan inträffa om väsentliga egenskaper går helt förlorade eller om en byggnads eller områdes genuina karaktär inte bibehålls. Förvanskningsförbudet innebär inte något förbud mot förändring.

Boverkets Kunskapsbank

Museal miljö avser byggnad eller del av byggnad med så stora kulturhistoriska värden att byggnaden i sig själv kan anses vara ett utställningsföremål.

Boverkets Byggregler (BBR) 5:821

FÖRVALTA, FÖRSTÄRKA, UTVECKLA

FÖRVALTA

Platsens kontinuitet i användning

Att det inom utredningsområdet har funnits någon form av kommunal service i över hundra år är viktigt att förvalta. Det är en plats som tillhör kommunen och dess medborgare, även om medborgarna inte alltid uppfattar platsen som folklig. Att ha kvar användningarna som idag finns i de byggnaders som bedömts vara särskilt värdefulla är väsentligt för miljöns och platsens kulturhistoriska värde.

Särskilt värdefulla byggnader

De byggnader som bedömts vara särskilt värdefulla har hög grad av autenticitet och höga arkitektoniska värden. Det är viktigt att byggnaderna även fortsättningsvis kan vara funktionella. Om ändringar behöver utföras ska de ske på ett så varsamt sätt som möjligt.

Siktlinjer

Siktlinjen mellan kyrkan och kommunalhusets ursprungliga entré är viktig för att förstå platsen och den respekt för kyrkan som fanns när kommunalhuset uppfördes. Det är även viktigt att eventuella nya volymer inte är så stora att de påverkar upplevelsen av lugn på Tomtberga kyrkogård.

FÖRSTÄRKA

Platsens historia

Även om såväl kommunalhuset som de övriga byggnaderna inom utredningsområdet är kända för boende inom Huddinge kommun är kunskapen om byggnaderna, och platsens historia, låg. Genom att arbeta med t.ex. digitala hjälpmedel kan platsens historia lyftas och tillgängliggöras på ett enkelt sätt.

UTVECKLA

Från "fortlikt" till "folkligt"

Idag upplevs utredningsområdet delvis som ett ointagligt fort, inte som platser och byggnader för folket. Att det ursprungliga kommunalhuset är stängt samt att tillbyggnaden från 1964 upplevs som apart i sin gestaltning bidrar till att platsen inte uppfattas som folklig.

Trots att tillbyggnaden från 1964 har bedömts vara kulturhistoriskt värdefull bör det finnas möjlighet att i framtiden bygga om den eller ersätta den med en ny volym som kan bidra till att skapa en bättre, och mer folklig, upplevelse. Det skulle kunna gynna både det kontinuerliga värdet och det miljöskapande värdet.

Attraktiva stråk

Parkeringsdäcket och kommunalhusets tillbyggnad från 1964 följer inte den anpassning till topografin och terrängen som de övriga byggnaderna inom utredningsområdet har. Längst med parkeringsdäcket går även ett frekventerat promenadstråk som förbinder Kommunalvägen med Tomtberga kyrkogård. Sträckan går längst med Kyrkogårdsvägen och kan upplevas som både ogästvänlig och otrygg. Att utveckla stråket för att skapa bättre samband kan öka utredningsområdets attraktivitet.

FÖRVALTA, FÖRSTÄRKA, UTVECKLA - EXEMPEL

FÖRVALTA

Varsam hantering av det befintliga

Byggnader som bedöms vara kulturhistoriskt värdefulla blir sällan förvanskade av en enda åtgärd. Istället är det ofta summan av många små förändringar som innebär att en förvanskning uppstår över tid. Ett sätt att undvika förvanskning samt ovarsamma ingrepp är att ta fram en transformationsatlas, eller ombyggnadsstrategi, för en byggnad. Ett sådant verktyg kan ge riktlinjer för vad som kan förändras utan att de bärande värdena går förlorade, antingen var för sig eller kumulativt.



Kommunalhuset med sin genomtänkta gestaltning är väl värd att förvalta.

FÖRVALTA, FÖRSTÄRKA, UTVECKLA - EXEMPEL

FÖRSTÄRKA

Spår av historien

Att förstärka historien och dess berättelser kan göras på en mängd olika sätt, men det krävs ett genuint intresse för platsen. Genom olika typer av visualisering, i kombination med information via appar eller informationsskyltar, kan historien lyftas och bli mer levande samtidigt som nya värden skapas.

Historien kan även förstärkas genom arkitektoniska uttryck. Att använda historien i överförd bemärkelse för att skapa något nytt innebär en samtida gestaltning med historiska spår.



Ett enkelt exempel på hur qr-koder kan användas till kunskapsspridning. Källa: thehistorylist.com

FÖRVALTA, FÖRSTÄRKA, UTVECKLA - EXEMPEL

UTVECKLA

Samtida arkitektur

Inom utredningsområdet har de olika byggnadsvolymerna fått spegla sin tidsålder utan att vara historiserande. I huvudsak har tilläggen utförts respektfullt utan att dominera. Istället har de samspelat med både omgivningen och den befintliga bebyggelsen. Ett undantag är tillbyggnaden på kommunalhuset från 1964 som är tydlig för sin tid men tyvärr även kan upplevas som dominerande.

Vårt byggda kulturarv är en fysiskt manifestering av historien. När du läser en historiebok kan du följa historien och dess berättelser sida för sida. Rör du dig genom en stad kan du istället uppleva historien genom att se och vidröra fasaderna. Varje byggnad bär spår från tiden då den byggdes, eller byggdes om, och ger en bild av både de stilideal som rådde vid tiden men även de sociala förhållandena som rådde. För att kommande generationer ska få möjlighet att uppleva den byggda miljön som en historiebok behöver tilläggen vara avläsbara.

Även om vi inte bygger historiserande tillägg behöver nya volymer förhålla sig till sin omgivning. En allt för dominerande byggnad riskerar att ta över områdets berättelser och radera ut eller minska de historier platsen berättar idag genom det fysiska arvet. God arkitektur behöver berika istället för att dominera.



Tillbyggnaden av Carlanderska sjukhuset är ett bra exempel på hur modern arkitektur kan inspireras av den bebyggelse som redan finns på platsen.

Källor

LAGRUM

Plan- och bygglagen (2010:900), PBL
Miljöbalken (1998:808), MB
Boverkets Byggregler (BBR)

ARKIV

Lantmäteriet historiska kartor
Lantmäteristyrelsen arkiv
Bebyggelseregistret – Riksantikvarieämbetet
<https://www.bebyggelseregistret.raa.se>
Digitalt museum
Huddinge Kommunarkiv

TRYCKTA

Unnerbäck, Axel (2002) *Kulturhistorisk värdering av bebyggelse*. Riksantikvarieämbetet
Cecilia Björk, *Så byggdes villan*, 2009

OTRYCKTA KÄLLOR

Huddinge kulturmiljöprogram, Huddinge kommun, 2019
Översyn av kulturmiljöinventering i Huddinge 2013, Stockholms länsmuseum
Carin Bergström, *Kyrkplatsen som socknens centrum*, Riksantikvarieämbetet, 1992

DIGITALA KÄLLOR

Backspiegeln, Huddinge kommuns historieblogg
Youtube, Huddinge runt 1950, <https://www.youtube.com/watch?v=HGxtUvo-F2o&t=685s>
Eniro

