



Datum
2020-12-15

Darienummer
KS-2019/1424

Avsändare
Henrik Nordström
08-535 363 92
Henrik.nordstrom@huddinge.se
Kommunstyrelsens förvaltning

Detaljplan för Grantorp 5:1 m.fl. med anledning av Tvärförbindelse Södertörn inom kommundelarna Flemingsberg och Glömsta – beslut om samråd

Beslut

Detaljplan för Grantorp 5:1 m.fl. sänds ut på samråd.

Sammanfattning

Kommunstyrelsen beslutade 2017-05-31 § 43 att ge samhällsbyggnadsavdelningen i uppdrag att upprätta de detaljplaner som behövs för Tvärförbindelse Södertörn.

Syftet med detaljplanen är att möjliggöra för en ny dragning av Katrinebergsvägen och möjliggöra för en ny cirkulationsplats över och kopplingar till Tvärförbindelse Södertörn. Glömstavägen tas med i detaljplanen för att få en tydligare reglering av vägen, det vill säga att en detaljplan reglerar vägen istället för att tre detaljplaner gör det, samt för att hantera mindre förändringar av vägens utbredning och utformning. Syftet med detaljplanen är även att upphäva delar av gällande detaljplaner som inte stämmer överens med Trafikverkets vägplan för Tvärförbindelse Södertörn. För att Trafikverket ska kunna genomföra vägplanen krävs det att vägplanen inte strider mot gällande detaljplaner.

Tvärförbindelse Södertörn kommer tillsammans med E4 Förbifart Stockholm att binda samman de södra och norra delarna av länet och skapa nya möjligheter för boende, pendling och näringsliv. Tvärförbindelse Södertörn knyter samman Stockholmsregionens stadskärnor Kungens kurva/Skärholmen, Flemingsberg och Haninge centrum.

Tvärförbindelse Södertörn är av riksintresse och är av stor allmän vikt genom att den möjliggör för förbättrade resmöjligheter för bilresenärer, tung trafik, cyklister och gångtrafikanter på Södertörn. Utifrån detta bedömer förvaltningen att detaljplanen är av stor allmän vikt och stämmer med det kommunala intresset för området samt överväger de enskilda intressena mot ökade bullernivåer och det allmänna intresset att inte påverka delar av Glömstadalen.



Beskrivning av ärendet

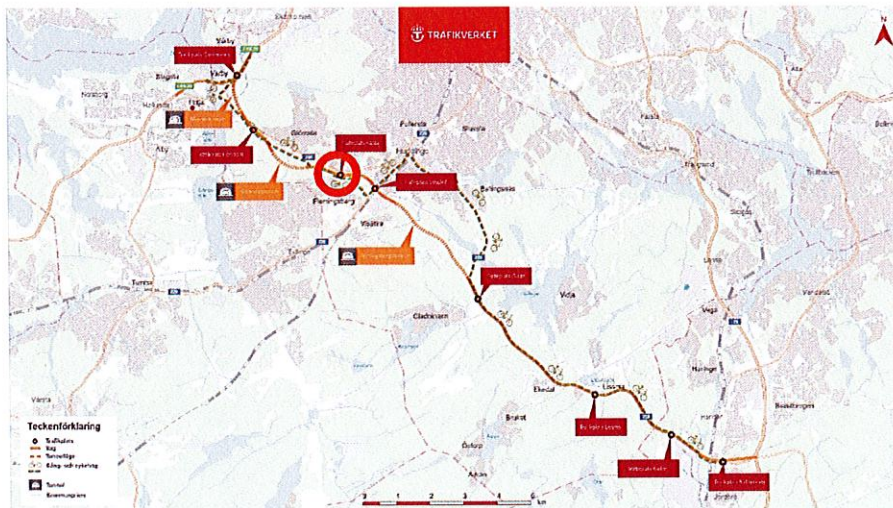
Bakgrund och syfte

Planprojektet finns med i Planen för samhällsbyggnadsprojekt 2019–2021 med utblick 2032. Kommunstyrelsen beslutade 2017-05-31 § 43 att ge kommunstyrelsens förvaltning i uppdrag att upprätta de detaljplaner som behövs för Tvärförbindelse Södertörn.

Syftet med detaljplanen är att möjliggöra för en ny dragning av Katrinebergsvägen och möjliggöra för en ny cirkulationsplats över och kopplingar till Tvärförbindelse Södertörn. Glömstavägen tas med i detaljplanen för att få en tydligare reglering av vägen, det vill säga att en detaljplan reglerar vägen istället för att tre detaljplaner gör det, samt för att hantera mindre förändringar av vägens utbredning och utformning. Syftet med detaljplanen är även att upphäva delar av gällande detaljplaner som inte stämmer överens med Trafikverkets vägplan för Tvärförbindelse Södertörn. För att Trafikverket ska kunna genomföra vägplanen krävs det att vägplanen inte strider mot gällande detaljplaner.

Tvärförbindelse Södertörn kommer tillsammans med E4 Förbifart Stockholm att binda samman de södra och norra delarna av länet och skapa nya möjligheter för boende, pendling och näringsliv. Tvärförbindelse Södertörn knyter samman Stockholmsregionens stadskärnor Kungens kurva/Skärholmen, Flemingsberg och Haninge centrum.

Den nya förbindelsen ska skapa förutsättningar för säkra och effektiva resor och transporter över Södertörn för samtliga trafikslag. På så sätt ska sambanden mellan de regionala stadskärnorna stärkas och förutsättningar för regional utveckling förbättras.



Figur 1: Karta över Tvärförbindelse Södertörns sträckning och det aktuella detaljplaneområdets lokalisering inringat i rött. Karta gjord av Trafikverket.

Planområdet

Planområdet ligger cirka 3 kilometer sydväst från Huddinge centrum och cirka 1,5 kilometer nordväst från Flemingsbergs centrum. Planområdet är cirka 11 hektar



stort och utgörs idag av Glömstavägen (väg 259), Katrinebergsvägen och del av Glömstadalen. Huddinge kommun äger samtliga fastigheter i planområdet. Åkermark på fastigheterna Grantorp 5:1 och Kästa 2:212 är utarrenderad och används idag för foderproduktion till Balingsholms gård.

Området som berörs av detta planförslag består av vägområde, gräsytor, skog och åkermark. Längs med Glömstavägen finns flertalet ekar som är skyddsvärda och en som är ett naturminne. Trafikverket utreder dessa ekar. I Huddinge kommuns kulturmiljöinventering från 2003 är Glömstadalen utpekad som ett odlingslandskap som ska bestå och att det öppna landskapet ska värnas. Utöver detta finns det inga utpekade natur-, kultur- och rekreationsvärden i området. Tvärförbindelse Södertörn och Glömstavägen är riksintresse för befintlig och planerad väg.

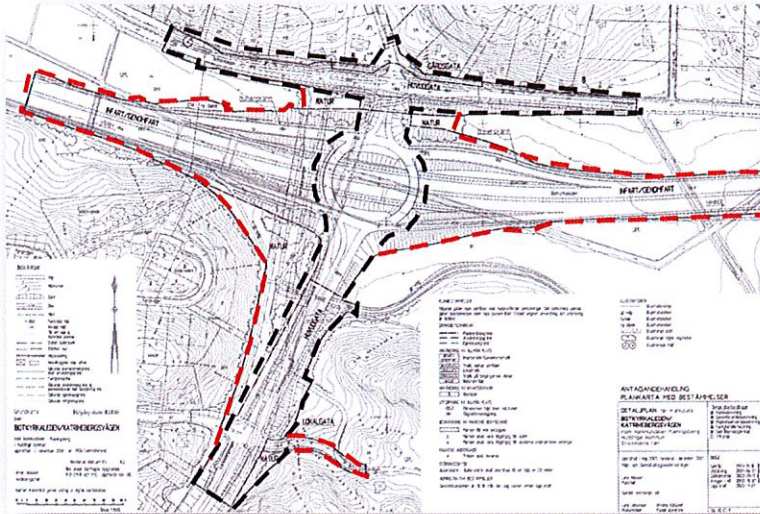


Figur 2: Det aktuella planområdets ungefärliga lokalisering markerat i grönt och områden som upphävs i rött. Blå yta är områden som ägs av Huddinge kommun och grön yta är områden som ägs av Huddinge samhällsfastigheter. Yta utan färg ägs av enskilda fastighetsägare.

Detaljplanen omfattar fyra gällande detaljplaner/stadsplaner.

Detaljplan för trafikplats Botkyrkaleden/Katrinebergsvägen, 0126K-13674 (2002)

Hela detaljplanen ersätts. Gällande detaljplan reglerar området som allmän platsmark *Genomfart*, *Huvudgata* eller *Natur*. Den del av detaljplanen som omfattar Tvärförbindelse Södertörn upphävs (röda streckade linjer) och den del som berör Katrinebergsvägen, överliggande cirkulationsplats och Glömstavägen regleras på nytt med allmän platsmark, VÄG och GATA (svart streckad linje). Den gällande detaljplanen reglerar vilken höjd vägarna ska ligga på (plushöjd), och dessa höjder stämmer inte med dagens planering och detaljplanen behöver därmed ersättas. Detaljplanens genomförandetid har gått ut.



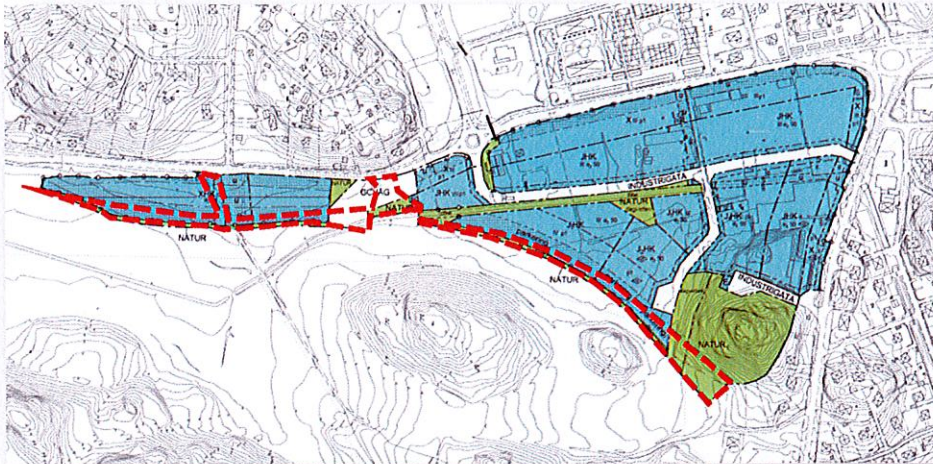
Stadsplan för Västra Flemingsberg IV (Katrinebergsvägen), 0126K-9637 (1974)

De delar som fortfarande är gällande ersätts av ny detaljplan. Denna stadsplan reglerar marken som *park eller plantering samt gång och cykelväg*. Denna del ersätts för att få en tydligare reglering av marken. Område som ersätts med ny detaljplan är markerad med röd streckad linje. Stadsplanens genomförandetid har gått ut.



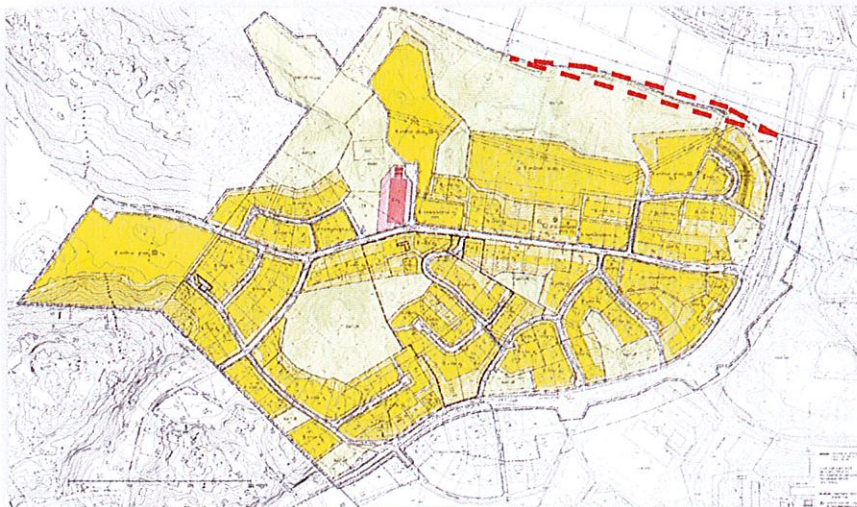
Detaljplan för Glömstadalen etapp I, 0126K-15826 (2014)

De områden som upphävs (röd streckad linje) regleras som *natur, gång-cykelväg samt hantverk, småindustri och handel med småindustri*. Dessa delar upphävs för att Tvärförbindelse Södertörn behöver ytan för att få till rätt radie på vägen. Genomförandetiden har gått ut i det östra området. I det västra området går genomförandetiden ut 2023-01-17. Huddinge kommun är ägare av marken.



Detaljplan för Kästa, 0126K-11553 (1990)

Den del av detaljplanen som upphävs regleras som *Natur*. Marken ägs av Huddinge kommun. Dessa delar upphävs (röd streckad linje) för att Tvärförbindelse Södertörn behöver ytan för vägområde samt gång- och cykelväg. Detaljplanens genomförandetid har gått ut.



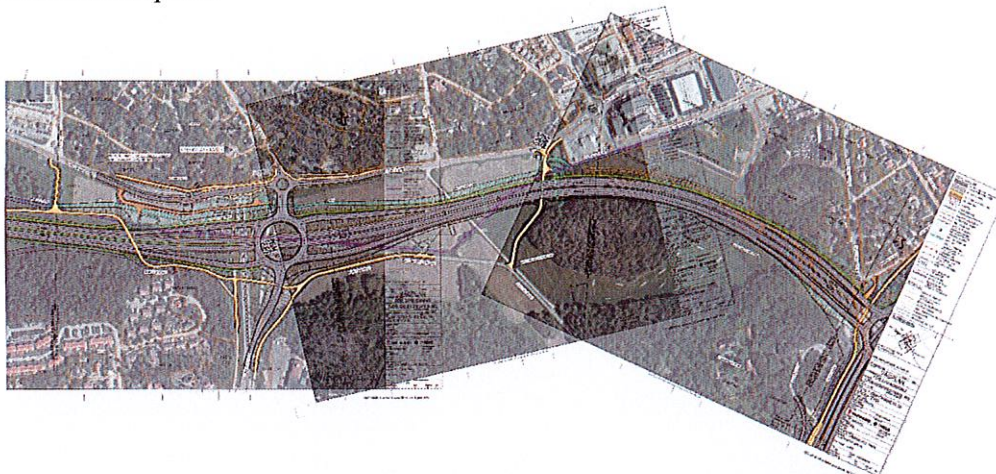
Detaljplanen

Bakgrund och syfte med upphävandet

Trafikverket planerar att bygga en ny kapacitetsstark väg som kopplar ihop väg 73 (Nynäsvägen), väg 226 (Huddingevägen) och väg E4/E20. Projektet syftar till att förbättra resmöjligheterna i Södertörn. För att Trafikverket ska kunna genomföra sitt vägprojekt måste kommunens gällande detaljplaner stämma överens med Trafikverkets vägplan. Utifrån denna förutsättning upprättar Huddinge kommun en ny detaljplan och upphäver delar av gällande detaljplaner i området kring Kästa



och Glömsta. Motivet till denna detaljplan är även att Huddinge kommun behöver reglera en sidoförflyttning av Katrinebergsvägen och kommuns överliggande cirkulationsplats.



Figur 3: Illustration över Tvärförbindelse Södertörns utbredning utöver befintliga E4/E20 i Vårby. Ungefärligt område som upphävs är markerat i rött



Figur 4: Visualisering med vy mot trafikplats Kästa sedd från väster. Bild Trafikverket.

Den nya förbindelsen ska skapa förutsättningar för säkra och effektiva resor och transporter över Södertörn för samtliga trafikslag. På så sätt ska sambanden mellan de regionala stadskärnorna stärkas och förutsättningar för regional utveckling förbättras.

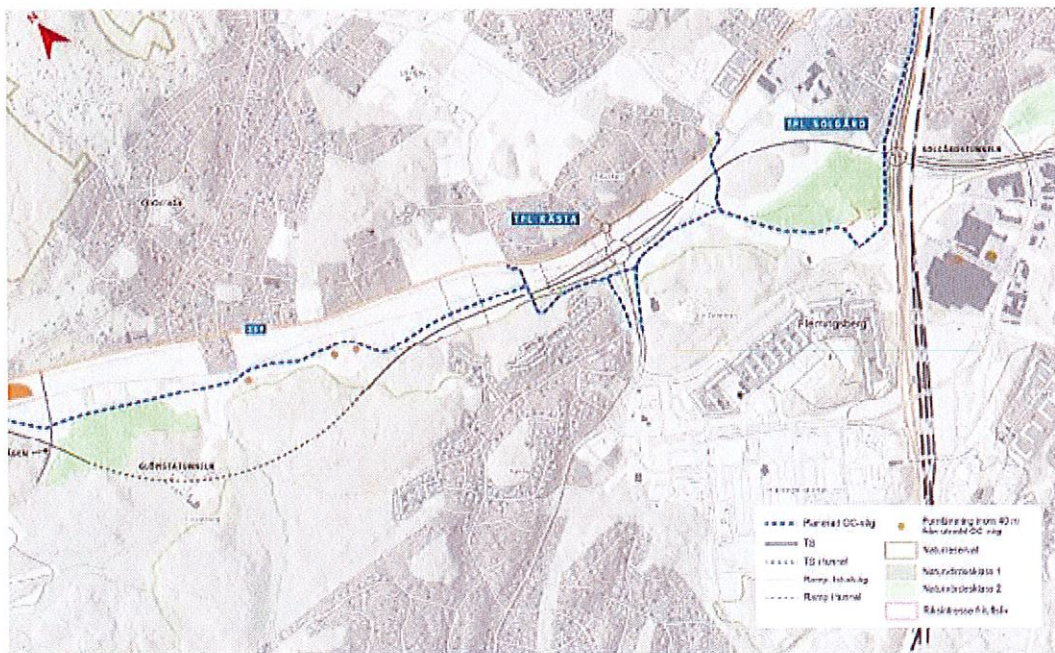
Gång- och cykel

Trafikverket kommer att bygga ut gång- och cykelvägar utmed delar av Tvärförbindelse Södertörn. Gång- och cykelvägar inom Tvärförbindelse Södertörn kommer att ha olika utformning. I området kring Glömsta och Flemingsberg planeras det regionala cykelstråket att gå längs med Tvärförbindelse Södertörn.

I Glömstadalén, väster om trafikplats Kästa, går gång- och cykelstråket i samma läge som idag, det vill säga norr om den nya motortrafikleden. När gång- och



cykelstråket når trafikplats Kästa passerar den på bro över Tvärförbindelse Södertörn och fortsätter på söder sida om vägen. Öster om trafikplats Kästa föreslås gång- och cykelstråket fortsätta på söder sida om Tvärförbindelse Södertörn och ansluta till befintliga gång- och cykelvägar. Gång- och cykelstråket kommer få planskilda passager till Tvärförbindelse Södertörn och Katrinebergsvägen. Vid Flemingsbergs gård ansluter gång- och cykelstråket till det regionala gång- och cykelstråket som går längs med Huddingevägen (väg 226). På de sträckor där befintliga gång- och cykelvägar blir en del av det planerade regionala gång- och cykelstråket uppgraderas de till att få samma standard.



Figur 5: Karta över det regionala och kommunala gång- och cykelstråkets dragning (blå linje) i området kring Kästa och Glömsta.

Natur-, kultur- och rekreativvärden

Tvärförbindelse Södertörn kommer påverka naturmiljö-, kulturhistoriska- och rekreativa värden vid Glömsta och Flemingsberg. Bedömningen är dock att ingen eller en liten del av områden med visst naturvärde befinner sig inom planområdet för detaljplanen. Det åligger på vägplanen och Trafikverket att hantera intrång i värdefulla miljöer och genomföra eventuella kompensationsåtgärder och skyddsåtgärder för att minimera intrång och skada på miljön.

Längs med Glömstavägen finns en ek, Hagstaeken, som är klassad som naturminne. Länsstyrelsen upphävde ekens naturminnesstatus i slutet av april 2020. Detta beslut är överklagat. Vidare finns det flertalet skyddsvärda ekar längs med Glömstavägen i detta område. Dessa träd är skyddade i gällande detaljplan och dessa träd skyddas även i denna detaljplan. Trafikverket utreder ifall något eller några av dessa träd måste fällas. Om något eller några av dessa träd måste fällas behöver Trafikverket redovisa skäl för det samt, i enlighet med deras miljökonsekvensbeskrivning, kompensera för den naturvärdesförlusten. Vid ett sådant scenario tas skyddsbestämmelsen i detaljplanen bort till granskningen.



Buller

Tvärförbindelse Södertörn med dess tillhörande statliga anläggningar bidrar till en ökad trafik. Detta leder i sin tur till betydligt högre bullervärden för bebyggelsen vid Glömstavägen och i Kästa jämfört med idag (utan bullerskyddande åtgärder inräknat). Bostäder som får ett överskridande till följd av Tvärförbindelse Södertörn får bullerskyddsåtgärder inom ramen för Trafikverkets vägplan.

Den ombyggnation detaljplanen medför, det vill säga ombyggnation av Katrinebergsvägen och uppförande av en ny överliggande cirkulationsplats ovan Tvärförbindelse Södertörn räknas som en väsentlig ombyggnad. Med anledning av detta ska infrastrukturpropositionens (1996/97:53) riktvärden för trafikbuller tillämpas. Det innebär att 55 dB(A) ekvivalent ljudnivå vid fasad utomhus eller 30 dB(A) ekvivalent ljudnivå inomhus inte bör överskridas. För maximala ljudnivåer gäller 70 dB (A) vid uteplats och 45 dB(A) inomhus vid nattetid. Vid tillämpning av riktvärdena ska hänsyn tas till vad som är tekniskt möjligt och ekonomiskt rimligt. I de fall utomhusnivån inte kan reduceras till nivåer enligt ovan bör inriktningen vara att utomhusvärdena inte överskrids. Detaljplanen leder till viss ökad trafik inom detaljplaneområdet på grund av att trafiken förväntas öka generellt, men det är framförallt Tvärförbindelse Södertörn som leder till ökad trafik inom detaljplaneområdet. En bullerutredning till detaljplanearbetet för de kommunala vägarna kommer att tas fram till granskningen. Bullerutredningen ska belysa vilka nivåer buller från de kommunala vägarna bidrar med för intilliggande bebyggelse.

Mer utförlig information om buller finns att läsa i Trafikverkets vägplan.

Dagvatten

Rening av dagvatten från kommunala anläggningar söder om cirkulationsplatsen sker via gräsbeklädda översilningsytor och makadamdiken. Fördröjning av dagvattnet sker sedan i torrdammar. På norra sidan om cirkulationsplatsen är det små mängder dagvatten som behöver renas och fördröjas. Detta löses i mindre anläggningar i anslutning till vägbanan. Trafikverket ansvarar för hantering av dagvatten för Tvärförbindelse Södertörn och den kommunala överliggande cirkulationsplatsen. Detta säkerställs i det till projektet tillhörande genomförandeavtalet.

Föroreningsbelastningen från hela planområdet efter föreslagen rening beräknas minska i såväl halt som mängd jämfört med den befintliga föroreningsbelastningen.

Barnperspektivet

Alla detaljplanearbeten ska bedöma vad förslaget får för påverkan på barn och unga. En checklista har därför fyllts i och finns som bilaga till planhandlingarna. Planförslaget kommer innebära en viss påverkan på barn och unga och kommer till viss del skapa en ökad barriäreffekt. Glömstavägen och Katrinebergsvägen är befintliga vägar och är befintliga barriärer. Glömstavägen kommer vara kvar i befintligt läge och få en liknande utformning och omfattning som idag. Katrinebergsvägen kommer dock sidoflyttas öster ut och få en bredare utformning och kompletteras med en stor cirkulationsplats. Utifrån främst



Katrinebergsvägens förändringar ökar barriäreffekten. Dock kommer den stora påverkan på barn och unga ske från Tvärförbindelse Södertörn med uppförandet av en ny stor väg som skapar en större barriäreffekt mellan befintliga bostadsområden än vad befintliga Glömstavägen och Katrinebergsvägen gör. Utifrån detta är kommunens bedömning att det åligger på Trafikverket att utreda påverkan på barn och unga och att det arbetet tar hänsyn till Katrinebergsvägens förändringar. Trafikverket har gjort detta genom upprättande av en socialkonsekvensbeskrivning. I det arbetet har Trafikverket genomfört dialoger med skolor i närområdet. Se Trafikverkets vägplan för redogörelse om påverkan på barn och unga.

Miljöpåverkan

Någon betydande miljöpåverkan bedöms inte uppstå som en följd av detaljplanen. Kommunen gör därför den sammanvägda bedömningen att detaljplanen inte antas medföra betydande miljöpåverkan som avses i miljöbalkens 6 kap, med beaktande av miljöbedömningsförordningen (2017:966) 2 §.

Tidplan

Detaljplanen beräknas gå ut på samråd den 16 december 2020 med sista svarsdag 31 januari 2021.

Detaljplanen beräknas gå ut på granskning under kvartal 2, 2021.

Detaljplanen beräknas att antas i kommunfullmäktige under kvartal 4, 2021.

Genomförande

Huddinge kommun är huvudman för allmänna platser (Katrinebergsvägen och Glömstavägen) i detaljplanen. Trafikverket är huvudman för det statliga vägnätet (Tvärförbindelse Södertörn). Kommunen ansvarar för driften av sina anläggningar och Trafikverket ansvarar för driften av sina anläggningar.

Trafikverket ansvarar för uppförande av samtliga vägar i projektet, inklusive de kommunala vägarna och väganslutningarna. I huvudprojektet för Tvärförbindelse Södertörn upprättas ett genomförandeavtal mellan Huddinge kommun och Trafikverket som reglerar frågor som ersättning, kostnader, tillfälligt nyttjande, intrång på kommunala fastigheter med mera. Avtalet kommer beslutas i kommunstyrelsen.

Trafikverket bedömer att byggnation av Tvärförbindelse Södertörn tidigast kan påbörjas 2023 och att hela projektet tar cirka tio år att bygga ut. Utbyggnaden sker i etapper och antalet år Trafikverket är på varje plats och bygger redovisas i deras vägplan.

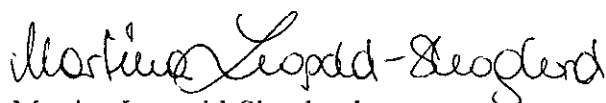
Genomförandetiden är 5 år från den dag detaljplanen vinner laga kraft.

Förvaltningens övervägande

I samband med denna detaljplan är de motstående intressena de allmänna intressena att bevara Glömstadalen som den är och de enskilda intressena med ökade bullervärden för delar av närområdet, mot det allmänna intresset att möjliggöra för en ny statlig väg som är av riksintresse. Detaljplanen omfattar

enbart kommunala fastigheter, men angränsande privata fastighetsägare berörs i och med ökade bullernivåer från Tvärförbindelse Södertörn. De allra flesta kan bo kvar, antingen genom att riktvärden för bullvärdena inte överskrids eller genom ett vidtagande av åtgärder, till exempel uppförande av bullerskärmar med mera. Tre parhus i Kästa får så höga bullervärden att Trafikverket behöver lösa in dessa fastigheter. Trafikverket ansvarar för förhandling och markinlösen som följd av vägplanen.

Tvärförbindelse Södertörn är av riksintresse och är av stor allmän vikt genom att den möjliggör för förbättrade resmöjligheter för bilresenärer, tung trafik, cyklister och gångtrafikanter på Södertörn. Utifrån detta bedömer förvaltningen att detaljplanen är av stor allmän vikt och stämmer med det kommunala intresset för området samt överväger de enskilda intressena mot ökade bullernivåer och det allmänna intresset att inte påverka delar av Glömstadalen.



Martina Leopold-Skoglund

Planchef

Delegationshänvisning

Beslutet är fattat enligt kommunstyrelsens delegationsordning punkt F 12.1 efter avstämning hos kommunstyrelsens samhällsbyggnadsutskott den 30 november 2016.

Bilagor:

1. planhandlingar (planbeskrivning, plankarta)
2. Checklista barnkonsekvensbeskrivning
3. Dagvattenutredning

Delges:

Kommunstyrelsen

Akten