



Datum  
2019-11-25

Diarienummer  
KS-2019/1428

Avsändare  
Björn Gyllensten  
08-535 364 10  
Bjorn.gyllensten@huddinge.se  
Kommunstyrelsens förvaltning

## **Upphävande av del av stadsplan för Granby koloniträdgårdsområde med anledning av Tvärförbindelse Södertörn inom kommundel Gladö Lissma – beslut om samråd**

### **Sammanfattning**

Kommunstyrelsen beslutade 2017-05-31 § 43 att ge samhällsbyggnadsavdelningen i uppdrag att upprätta de detaljplaner som behövs för Tvärförbindelse Södertörn.

Syftet med att upphäva den gällande detaljplanen för Granby koloniträdgårdsområde, som vann laga kraft 1965, är att möjliggöra för Trafikverkets vägplan för Tvärförbindelse Södertörn. För att kunna fastställa vägplanen krävs det att vägplanen inte strider mot gällande detaljplaner.

Tvärförbindelse Södertörn kommer tillsammans med E4 Förbifart Stockholm att binda samman de södra och norra delarna av länet och skapa nya möjligheter för boende, pendling och näringsliv. Tvärförbindelse Södertörn knyter samman Stockholmsregionens stadskärnor – Kungens kurva-Skärholmen, Flemingsberg och Haninge centrum.

Området som berörs av upphävande består idag av parkering och minigolfbana. Området ligger intill Haningeleden (väg 259) och Lissma Park camping. Fastigheten är i privat ägo. Fastighetsägaren löser den minskade minigolfbanan och minskade parkeringsmöjligheterna i dialog med Trafikverket. Cirka 250 meter norr om upphävandeområdet finns Lissmasjön och intill sjön ligger Lissmadalens naturreservat. Söder om området som upphävs, söder om Haningeleden, finns Granby koloniområde och Paradisets naturreservat. Inom berört område finns inga utpekade natur-, kultur- eller rekreationsvärden. Det område som föreslås upphävas regleras i gällande detaljplan som allmän plats med preciseringen *Park, allmän plats*.

### **Förvaltningens övervägande och förslag**

Syftet med upphävandet av detaljplanen stämmer överens med kommunens gällande översiktsplan (antagen 2014).

Någon betydande miljöpåverkan bedöms inte uppstå som en följd av upphävandet. Kommunen gör därför den sammanvägda bedömningen att upphävandet inte antas medföra betydande miljöpåverkan som avses i miljöbalkens 6 kap, med beaktande av miljöbedömningsförordningen (2017:966) 2 §.

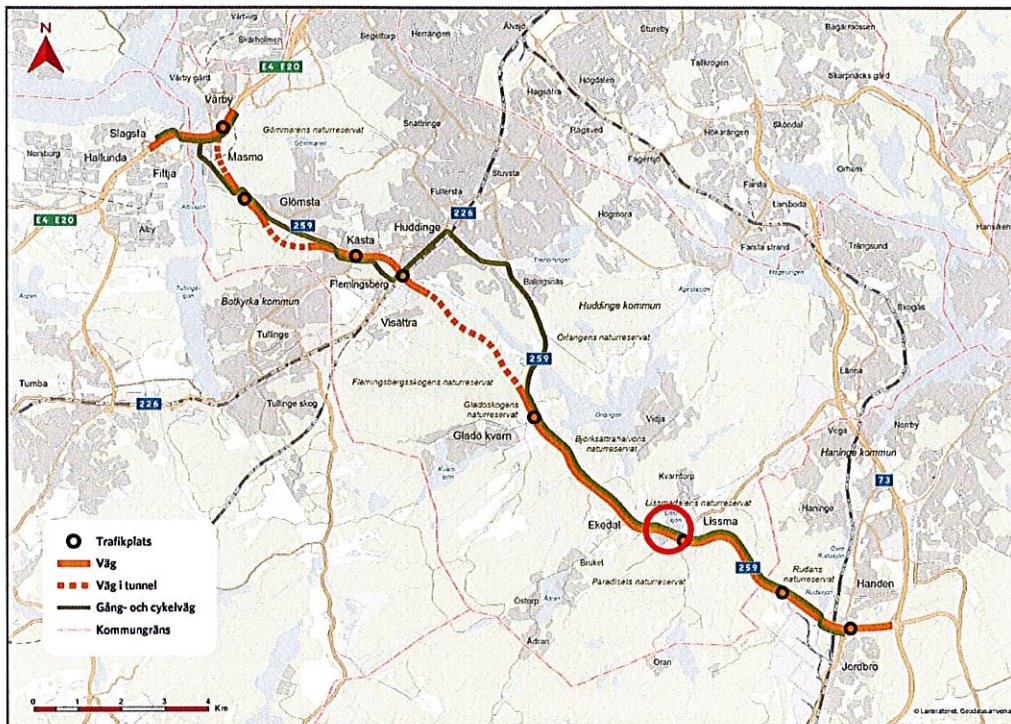
HUDDINGE KOMMUN

Kommunstyrelsens förvaltning

Post 141 85 Huddinge  
Besök Kommunalvägen 28

Tfn 08-535 300 00

huddinge@huddinge.se  
www.huddinge.se



Figur 1: Karta över Tvärförbindelse Södertörns sträckning och det aktuella upphävandeområdets lokalisering inringat i rött. Karta gjord av Trafikverket.

## Beskrivning av ärendet

### Planområdet

#### Gällande detaljplan

Upphävandet omfattar *stadsplanen för Granby II, inom området Lissma, DP 22-R-4, som vann laga kraft 1965*, vars genomförandetid har gått ut. Befintlig användning för området som upphävs är allmän plats med preciseringen *Park*.





### *Planeringsförutsättningar*

Området som berörs av upphävande består idag av markparkering och minigolfbana. Området ligger intill Haningeleden (väg 259) och Lissma Park camping. Cirka 250 meter norr om upphävandeområdet finns Lissmasjön och intill sjön ligger Lissmadalens naturreservat. Söder om området som upphävs, söder om Haningeleden, finns Granby koloniområde och Paradisets naturreservat.

Inom berört område finns inga utpekade natur-, kultur- eller rekreationsvärden.



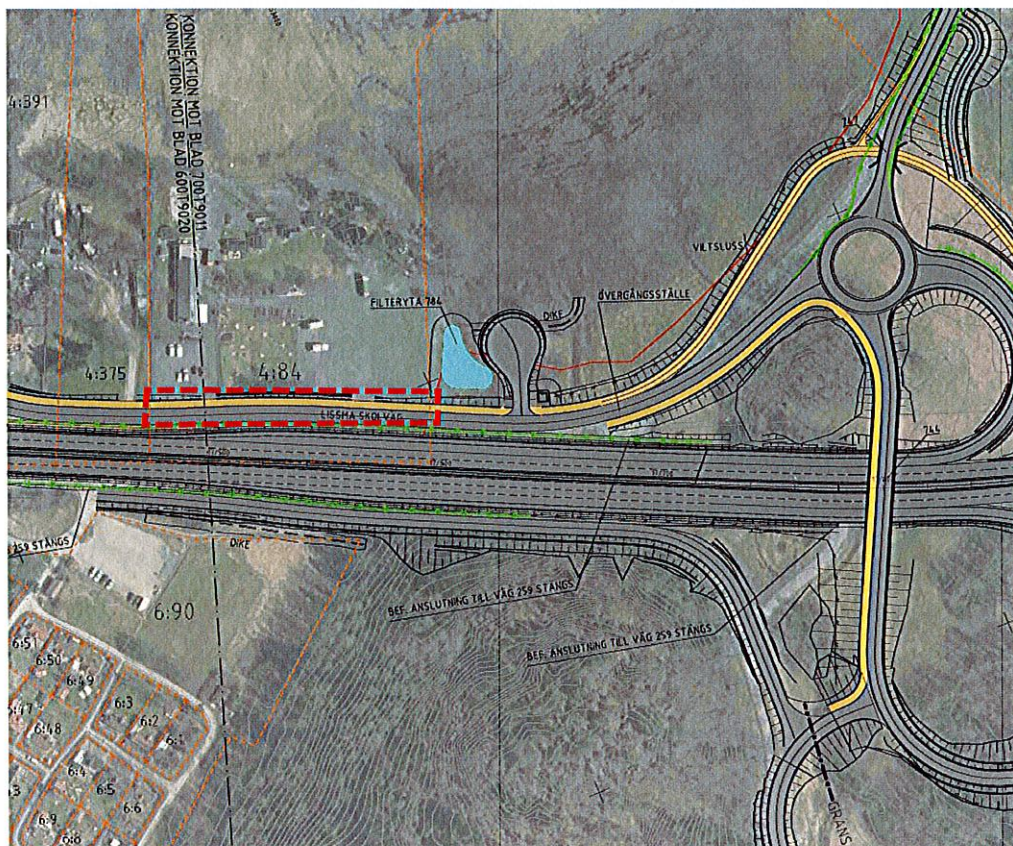
Figur 4: Flygfoto över berört område. Upphävandets avgränsning markerat i rött.

### Detaljplanen

#### *Bakgrund*

Trafikverket planerar att bygga en ny kapacitetsstark väg som kopplar ihop väg 73 (Nynäsvägen), väg 226 (Huddingevägen) och väg E4/E20. Projektet syftar till att förbättra resmöjligheterna i Södertörn. Trafikverket upprättar en vägplan som redovisar den nya vägens omfattning, påverkan och utformning. I och med den nya vägens bredare utformning än befintlig Haningeled (väg 259) behöver den lokala vägen Lissma skolväg flyttas norrut. Det innebär att mark som idag är privat behöver tas i anspråk.





Figur 5: Illustration över Tvärförbindelse Södertörns utformning i Granby. Området som upphävs markerat i rött

Den nya förbindelsen ska skapa förutsättningar för säkra och effektiva resor och transporter över Södertörn för samtliga trafikslag. På så sätt ska sambanden mellan de regionala stadskärnorna stärkas och förutsättningar för regional utveckling förbättras.

#### *Gång- och cykel*

Trafikverket kommer att bygga ut gång- och cykelvägen utmed delar av Tvärförbindelse Södertörn. Gång- och cykelvägen inom Tvärförbindelse Södertörn kommer att ha olika utformning på olika delar av sträckningen. Idag är både Glömstavägen och väg 259 olycksdrabbade vägar. Den nya vägen och det regionala cykelstråket som ingår i projektet kommer att ge bättre framkomlighet och säkerhet för såväl bilister, cyklister, gångtrafikanter och den stora mängd godstrafik som dagligen trafikerar Södertörn.

#### *Natur-, kultur- och rekreationsvärden*

Den planerade vägen kommer skära genom större, sammanhängande naturområden och ta delar av naturreservat i anspråk. Detta kommer medföra negativ påverkan på naturvärden i form av bortfall av mark, barriäreffekter, fragmentering av områden med höga naturvärden, samt störning i form av buller och ökad trafik. En breddning av vägen kan komma att innebära att den barriäreffekt som finns idag för både människor och djur kan komma att öka.



Trafikverket ansvarar för att effekter på och beskrivning av naturmiljön hanteras inom vägplanen.

Inom upphävandeområdet finns inga särskilt utpekade natur-, kultur- eller rekreationsvärden.

### *Buller*

Granby koloniområde kommer vara beläget i nära anslutning till Tvärförbindelse Södertörn. Längs med denna del av Tvärförbindelse Södertörn studerar Trafikverket bullerskyddsåtgärder för att minska ljudnivåerna som uppstår till följd av ökade trafikmängder.

Mer utförlig information om utformning, kapacitet och konsekvenser för Tvärförbindelser Södertörn finns att läsa i Trafikverkets vägplan.

### *Syftet med upphävandet*

Syftet med att upphäva den gällande detaljplanen för Granby koloniträdgårdssområde, som vann laga kraft 1965, är att möjliggöra för Trafikverkets vägplan för Tvärförbindelse Södertörn. För att kunna fastställa vägplanen krävs det att vägplanen inte strider mot gällande detaljplaner.

Upphävandet innebär att aktuellt område inte längre kommer att omfattas av någon detaljplan. Själva upphävandet kommer inte innebära någon förändring av markanvändningen då rådande markanvändning kan fortsätta efter att upphävandet har vunnit laga kraft. Upphävandet gör det dock möjligt för Trafikverket att upprätta sin vägplan för Tvärförbindelse Södertörn och ianspråkta marken. Förändring av markanvändningen kommer därmed ske i och med att Trafikverkets vägplan fastställs.

### *Barnperspektivet*

Alla detaljplanearbeten ska bedöma vad förslaget får för påverkan på barn och ungdomar. Upphävandet innebär att en gällande detaljplan, som idag reglerar parkering, blir utan detaljplan. Förändring av markanvändningen kommer ske i och med Trafikverkets vägplan. Utifrån det genomförs ingen kartläggning över konsekvenser på barn och ungdomar inom ramen för upphävandeplanen, utan det är ett arbete som hanteras inom Trafikverkets vägplan för Tvärförbindelse Södertörn. Trafikverket upprättar en socialkonsekvensbeskrivning för att belysa detta.

### *Miljöpåverkan*

Någon betydande miljöpåverkan bedöms inte uppstå som en följd av upphävandet. Kommunen gör därför den sammanvägda bedömningen att upphävandet inte antas medföra betydande miljöpåverkan som avses i miljöbalkens 6 kap, med beaktande av miljöbedömningsförordningen (2017:966) 2 §.

Upphävandet beräknas gå ut på samråd den 26:e november 2019 med sista svarsdag 3:e januari 2020.

### *Genomförande*

Eftersom att detta är ett upphävande av en gällande detaljplan finns det inget genomförande efter det att detaljplanen upphävts. Efter att beslut om upphävande



vinner laga kraft är området inte längre planlagt och regleringar av exempelvis fastighetsgränser kan ske utan att detta behöver beskrivas eller avhandlas i själva upphävandehandlingarna. Därmed finns det heller ingen genomförandetid att reglera.

I huvudprojektet för Tvärförbindelse Södertörn upprättas ett genomförandeavtal mellan Huddinge kommun och Trafikverket. Frågor rörande ersättning, kostnader, tillfälligt nyttjande, intrång på kommunala fastigheter med mera regleras i det genomförandeavtalet. Avtalet kommer beslutas i kommunstyrelsen.

Trafikverket bedömer att byggnation av Tvärförbindelse Södertörn påbörjas 2021–2023 och att hela projektet tar cirka åtta år att bygga ut. Utbyggnaden sker i etapper och antalet år Trafikverket är på varje plats och bygger redovisas i deras vägplan.

### **Förvaltningens övervägande**

I samband med denna upphävandeplan är de motstående intressena den enskilda fastighetsägaren att fortsätta nyttja sin parkering och minigolfbana mot det allmänna intresset att upphäva detaljplanen för att möjliggöra för en ny väg. Berörd fastighet Lissma 4:84 är i privat ägo. På fastigheten bedriver Lissma Park sin verksamhet. Verksamheten kommer att påverkas genom att ytor för minigolfbanan och parkeringen kommer att minska, samt att infarten behöver flytta närmre Lissma Parks lokal. Dessa verksamheter kommer kunna fortsätta efter att upphävandeplanen har vunnit laga kraft, men delar av dem går förlorade när Trafikverkets vägplan vinner laga kraft. Tvärförbindelse Södertörn är av riksintresse och är av stor allmän vikt genom att den möjliggör för förbättrade resmöjligheter för bilresenärer, tung trafik, cyklister och gångtrafikanter på Södertörn. Utifrån detta bedömer kommunen att de områden som upphävs genom denna upphävandeplan, och möjliggör för Trafikverket att ianspråkta dessa delar av fastigheten, är av stor allmän vikt och överväger det enskilda intresset att fortsätta bedriva sin verksamhet.

Martina Leopold-Skoglund

Planchef



## **Delegationshänvisning**

Beslutet är fattat enligt kommunstyrelsens delegationsordning punkt F 12.1 efter avstämning hos kommunstyrelsens samhällsbyggnadsutskott den 30 november 2016.

## **Bilagor:**

1. Planhandlingar (planbeskrivning och plankarta)
2. Checklista Barnkonsekvensbeskrivning

## **Delges:**

Kommunstyrelsen

Akten