

GESTALTNINGSPROGRAM TINGSHUSET



Gestaltningens programmet är framtaget av Arkitema Architects på uppdrag av ALM Småa Bostad i samarbete med Huddinge kommun.

Huddinge kommuns arbetsgrupp:
Albin Lindeskär, planarkitekt
Karin Segerdahl, planarkitekt
Simon Reppling, exploateringsingenjör

Medverkande byggherre och konsulter:
Abdallah Azam, Projektutvecklare, ALM Småa Bostad
Per Axelsson, Landskapsarkitekt, Arkitema
Karolin Hård, Landskapsarkitekt, Arkitema
Jonah Fritzell, Arkitekt, Arkitema
Andrea Orving, Arkitekt, Arkitema

INNEHÅLL

1. ANALYS OCH BAKGRUND

- 1.1 BAKGRUND OCH SYFTE
- 1.2 SAMMANFATTNING
- 1.3 INVENTERING
- 1.4 BYGGNADER OCH KULTURMILJÖ
- 1.5 PLATSANALYS

2. STADSBYGGNADS- OCH GESTALTNINGSPRINCIPER

- 2.1 VISION
- 2.2 RAMA IN GE PLATS
- 2.3 DET SMÅSKALIGA STORGÅRDSKVARTERET
- 2.4 TIDSLÖS, LEKFULLT OCH VARIERAT
- 2.5 LANDSKAP - PALETT OCH MATERIAL

3. DE FYRA MILJÖERNA

- 3.1 SITUATIONSPLAN OCH SEKTIONER
- 3.2 PARKGATAN
- 3.3 KILPARKEN OCH TORGET
- 3.4 GÅRDEN



Visualiseringen visar den föreslagna kvartersbebyggelsen, Torget och det befintliga Tingshuset sett från söder. Till vänster i bilden skimtar naturen kring Kykdammen.

PROJEKTETS BAKGRUND

ALM Småa Bostad avser att förvärva och utveckla del av fastigheten Huddinge Tingshuset 1. Fastigheten är belägen vid Huddinge station och består av ett större kontorshus, en mindre tillbyggnad, en parkering samt grönyta. Projektet omfattar detaljplaneändring och nybyggnation av bostäder vid parken Kyrkdamme i Huddinge. Fastigheten är belägen ca 300 meter från Huddinge station där pendeltåg tar en till T-centralen på 16 minuter. Vidare tar det 3 minuter till Flemingsberg som har fyra högskolor, ett universitetssjukhus samt ett kluster för biomedicinsk industri. Ca 350 - 400 meter från fastigheten ligger Huddinge centrum med 25.000 kvm butiksytta.

GESTALTNINGSPROGRAMMETS SYFTE

Gestaltningens syfte är att illustrera och tydliggöra planens intentioner och fastighetsägarens ambitioner. Gestaltningens program beskriver och konkretiserar principerna för stadsrummets och bebyggelsens utformning. Riktlinjer formuleras för användning av material, färger, vegetation, utrustning och andra element som ger området och bebyggelsen önskad karaktär. Gestaltningens program avses läsas tillsammans med plankarta och tillhörande dokument. Riktlinjerna vill även framgent stödja områdets fortsatta utveckling, så att bebyggelsen behåller och utvecklar sin specifika karaktär och identitet. Gestaltningens programns mål är att skapa samsyn samt en gemensam referensbas för projektets nuvarande och kommande aktörer samt att säkerställa en väl utförd och långsiktigt hållbar bebyggelse. Programmet ska dessutom fungera som riktlinjer för projektet efter planskedet och utgöra stöd vid kommande handläggning av bygglov.

1.2 SAMMANFATTNING

Platsen är belägen invid en damm och våtmark som har historiskt sett även varit en sjö. Idag är det en park och parkeringsplats invid ett före detta Tingshus. I väster avgränsas fastigheten av Kyrkdammen och en bro för Huddingevägen. I öst möter den Tingshuset, spårområde, parkeringsplats och ett regionalt cykelstråk. Tomten ligger några minuters gångväg från Huddinge centrum samt Huddinge station och har direkt närhet till olika typer av kommunikationer.

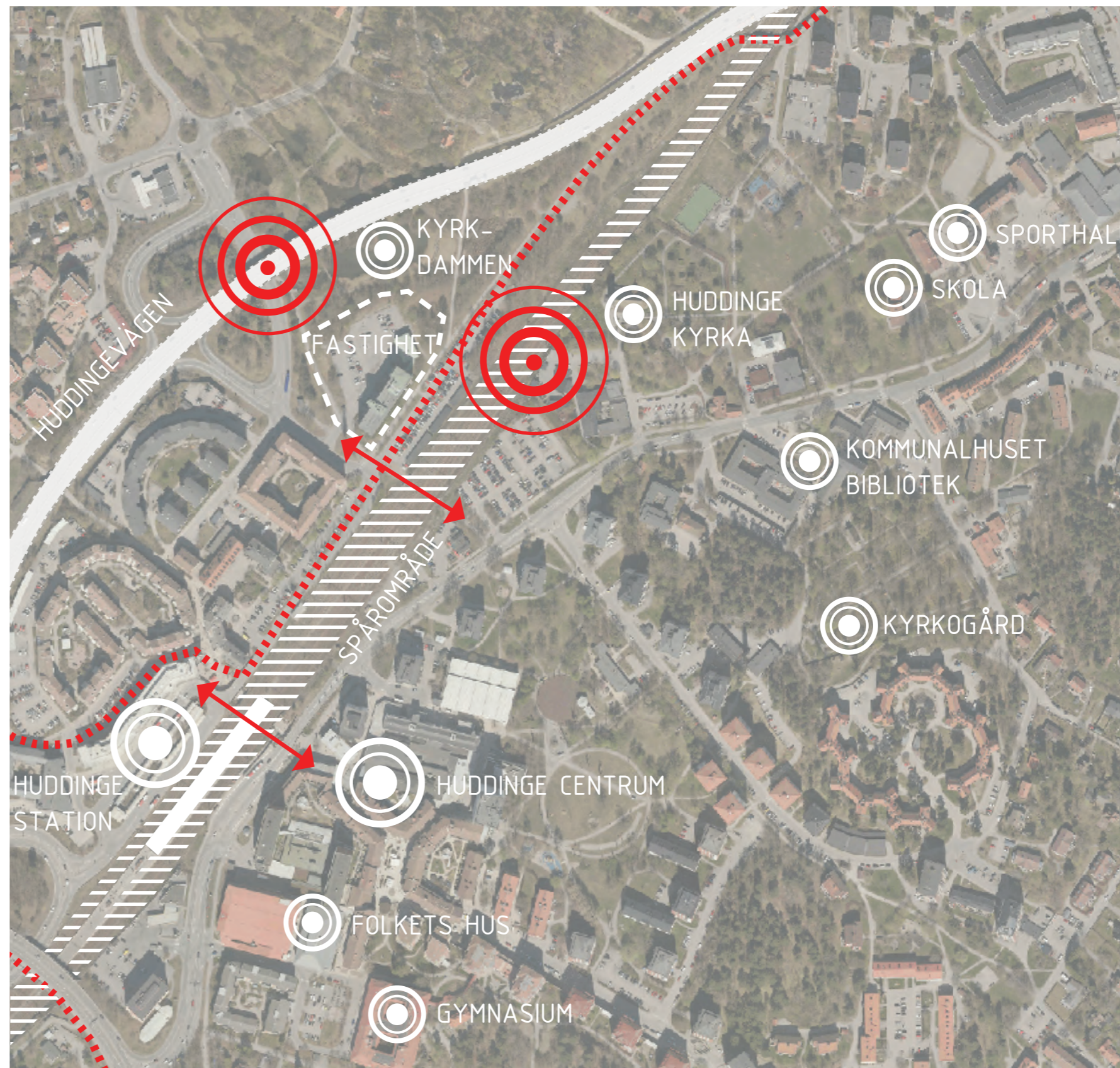
Ambitionen är att ta vara på platsens kvaliteter men även rama in och definiera parkrummet och således tillgängliggöra parken med dess gröna och blå kvaliteter. Projektet vill länka samman Huddinge centrum med parken och dess kopplingar till vidare promenadstråk, samtidigt som man skapar goda boendemiljöer.



Bilden visar Kyrkdammen och den Huddingevägen väster om tomten.



Stationen i Huddinge centrum är ett stopp på Stockholms pendeltågsnät. Konstnärlig utsmyckning av Nils G. Stenqvists "Snäckfossil" 1986. Bild: 11 June 2012, Holger.Ellgaard (Creative common)



MÅLPUNKT

CYKELSTRÅK



KOPPLING



BULLER

1.3 PLATSEN IDAG - INVENTERING



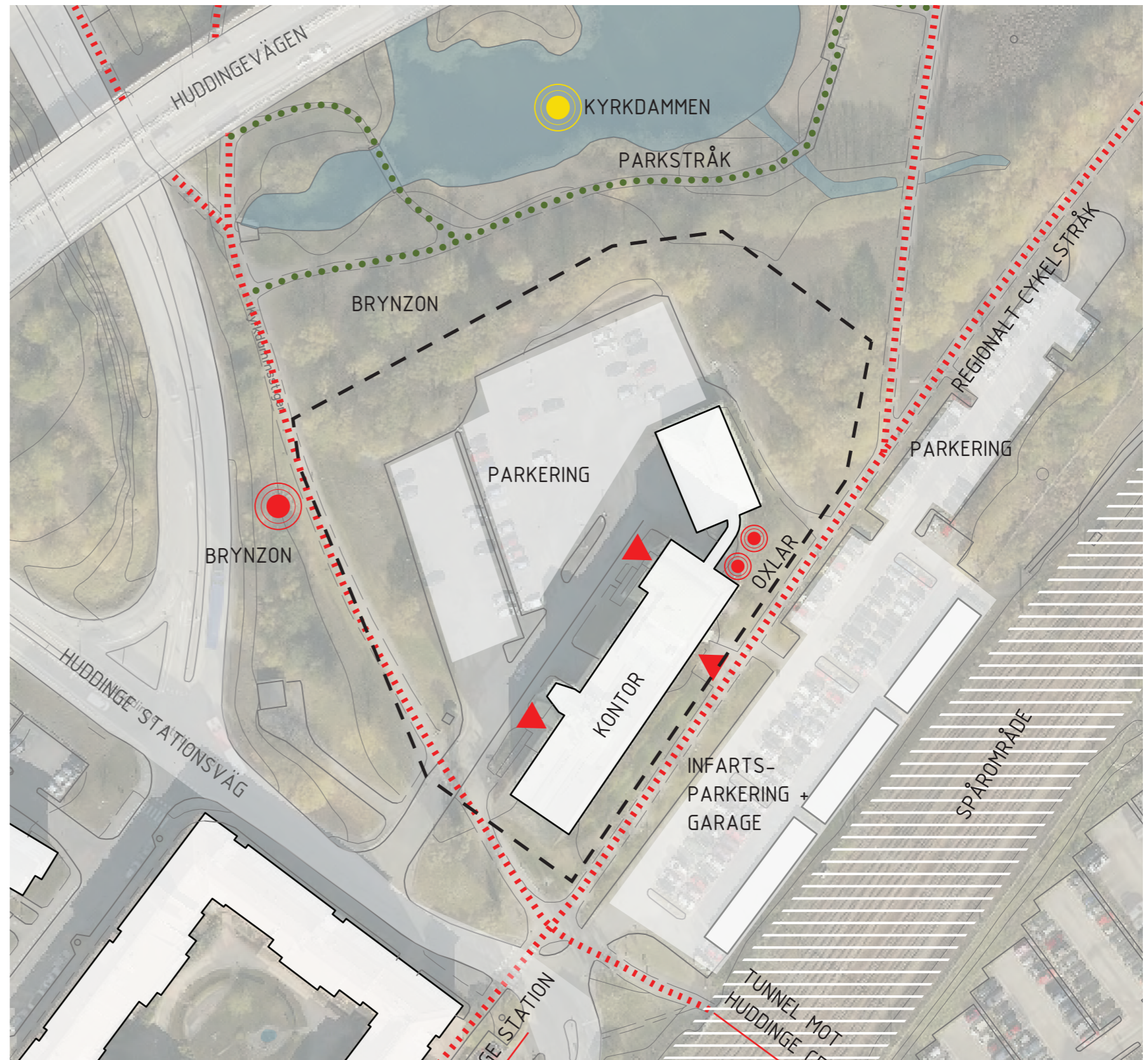
Bilden visar tingshusets nordvästra fasad med två entréer som vätter mot den asfalterade parkeringsytan och därefter Kyrkdammen. I bakgrunden syns den lägre tillbyggnaden.



Bilden visar tingshusets norra hörn och det regionala cykelstråket. I bakgrunden den flerskiktade brynzonen som löper längs med det cykelstråket. Till höger syns parkeringsplatsen intill spåret.



Kring Kyrkdammen finns promenadstråk och flera träkonstruktioner; bryggor och spänger. Bilden visar en spång som leder över ett vått parti av parken och i bakgrunden syns Tingshuset bakom en råddå av busk- och trädvegetation.



1.4 PLATSEN IDAG - BYGGNADER OCH KULTURMILJÖ



Angränsande kvarter sydväst om platsen. En längre, bågformad byggnadskropp vars fasad är uppbruten med en varierad men sammanhängande fasadgestaltning,



Tingshusets södra fasad mot spåren. Foto . wikimedia



Tingshusets huvudentré sett från parken

TINGSHUSET

Tingshuset från 1959 var tingsrätt fram till 2007. En enkel, solitär volym i tegel med fina detaljer och materialval. Fasaderna närmast stationen mot spåren är byggandens baksida, då huvudentrén istället vetter mot parken och parkeringsplatsen.



STADSSTRUKTUR

Bebyggelsestrukturen i området kännetecknas av öppna kvartersstrukturer, punkthus samt några få stora slutna volymer. De fristående lameller som existerar står ofta i relation till öppna kvarter och skapar därigenom öppna gårdar.

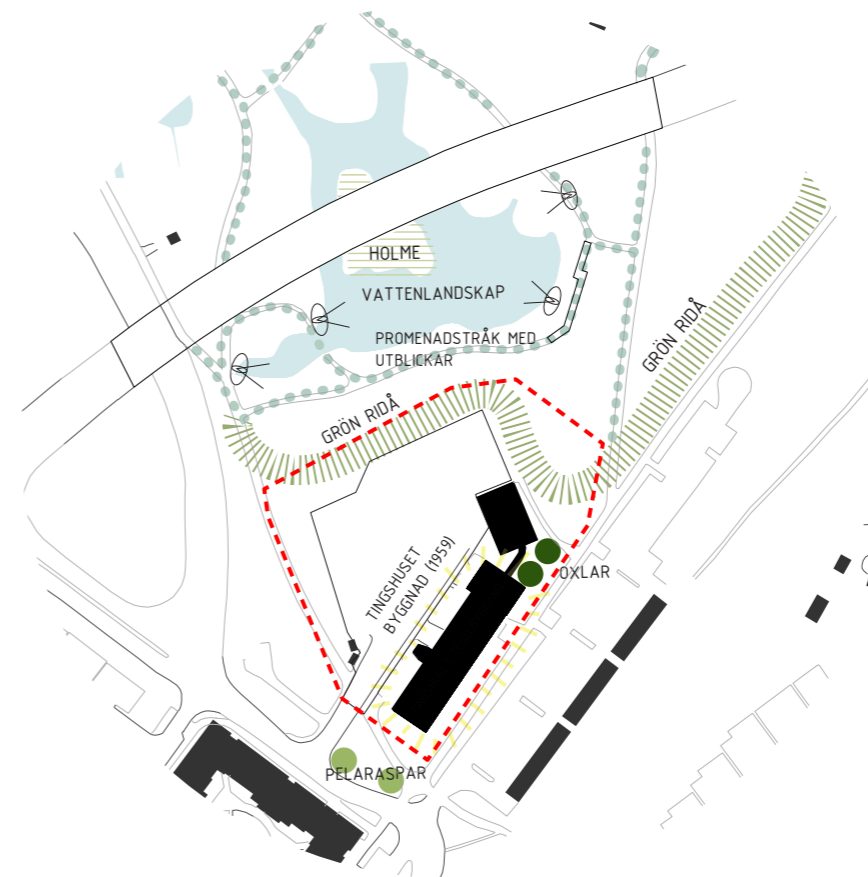
- | | |
|------------------------|----------|
| ÖPPEN KVARTERSSTRUKTUR | KVARTER |
| SLUTNA VOLYMER | LAMELLER |
| PUNKTHUS | |

2.2 ANALYS - VÄRDEN, MÖJLIGHETER OCH UTMANINGAR



LUGN OCH PULS

Platsens läge med närhet till Huddinge Centrum, Stationsområdet och längs ett regionalt cykelnät gör den tillgänglig ur ett mobilitetsperspektiv. Flödet längs kvarteret kan gynna stadsmässigheten och det sociala sammanhanget. Kyrkdammen och grönskan ligger bara en kort promenad från centrumet men här finns också gott om bilparkeringar varifrån man når rekreationsstigar och rogivande grönska. Här finns förutsättningar för både stadspuls och lugn.



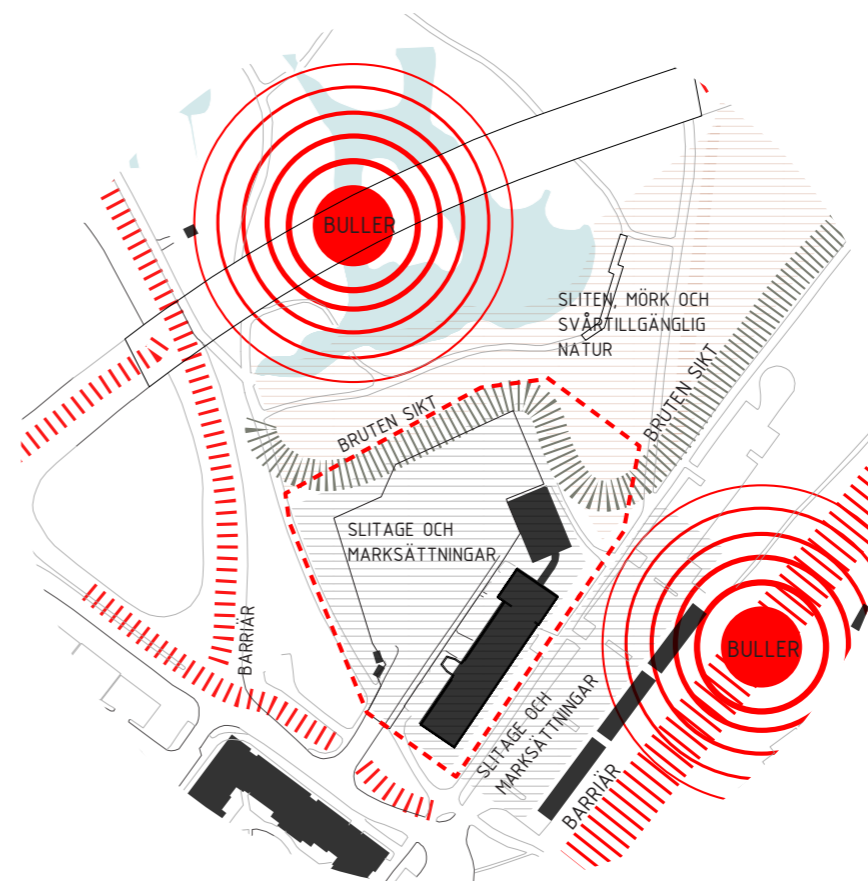
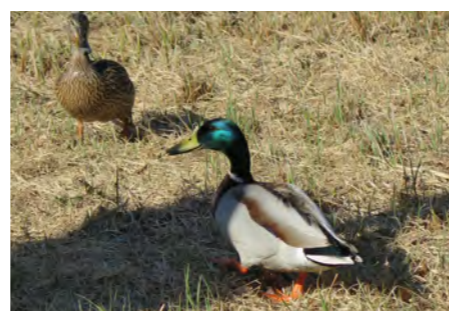
UPPLELSEVÄRDE

Platsen möter i norr en fond av grönska och i kvarteret finns omsorgsfullt placerade, stora karaktärsträd bl.a. oxel och pelarasp. Vattenlandskapet kring Kyrkdammen kopplar till välbesökta promenadstigar och bjuder på fina utblickar och ett spännande djurliv under årets alla årstider. Det befnitliga Tingshusets (1959) arkitektur och ljusa tegelfasad spelar en kulturell pjäs i området och ger platsen en historisk koppling.



NATURVÄRDEN

Området har värdefulla gröna och blå kopplingar och flera brynzoner med grönska av varierad ålder. Den vildvuxna parken är mörk kvällstid och utgör lokal för fladdermössarter. Här finns även vattenlevande insekter, groddjur och fåglar. Dammen hanterar dagvatten från en stor omgivning och utgör en värdefull våtmarksbiotop. Platsen och dess biologiska mångfald används också som pedagogisk miljö av närliggande förskolor.



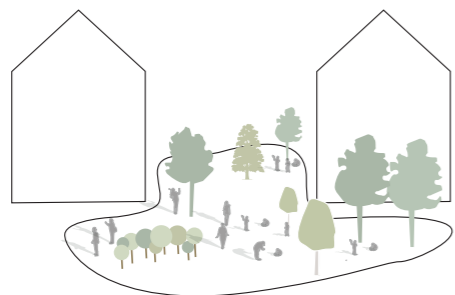
UTMANINGAR

Marksättningar har lett till ett nedgånget slitlager, översvämningar vid kraftiga regn och trasig utrustning. Tomten är utsatt för höga bullernivåer hela dygnet, både från den upphöjda motorvägsleden och från spåren i sydväst. Den igenvuxna vegetationen är svår att vistas i och det finns få omhändertagna målpunkter. I kombination med barriäreffekten från vägar och spårområdet upplevs platsen öde och svårtillgänglig. Belysningen är bristande och området upplevs otryggt, framförallt kvällstid. Bullernivåerna, det allmänt slitna skicket och ödekänslan är de största utmaningarna vid exploatering.



2.1 VISION

Platsen har idag många kvaliteter som projektet vill ta vara på, renodla och tillgängliggöra. Ambitionen är att länka samman parken med Huddinge centrum och samtidigt skapa goda boendemiljöer och tysta gårdsrum. Gestaltningsidéerna tar avstamp i platsens förutsättningar, både dess styrkor och utmaningar, för att skapa en fortsättning av befintlig bebyggelse. Det nya kvarteret tillför nya sociala- och rumsliga kvaliteter till platsen.



RAMA IN OCH GE PLATS

Den nya bebyggelsen vid Tingshuset ramar in och förtydligar platsen och skapar ett inbjudande stadsrum. Kvarteret tar spjörn mot omgivande natur, bebyggelse och gatustruktur med ambition att länka, bjuda in och förena. Det nya kvarteret skapar en tydlig stadskant mot spårområdet såväl som mot Kyrkdammen där grönskan tillgängliggörs. Den nya bebyggelsen ramar in Tingshusets entré i ett nytt välkomnande sammanhang. Kvarteretsstrukturen har en tydlig avgränsning mellan en mer publik torgbildning mot Tingshuset och en mer privat gårdsmiljö för de boende och förskolan. Runt kvarteret skapas fler platser och små intressanta rum i förgårdsmarken.

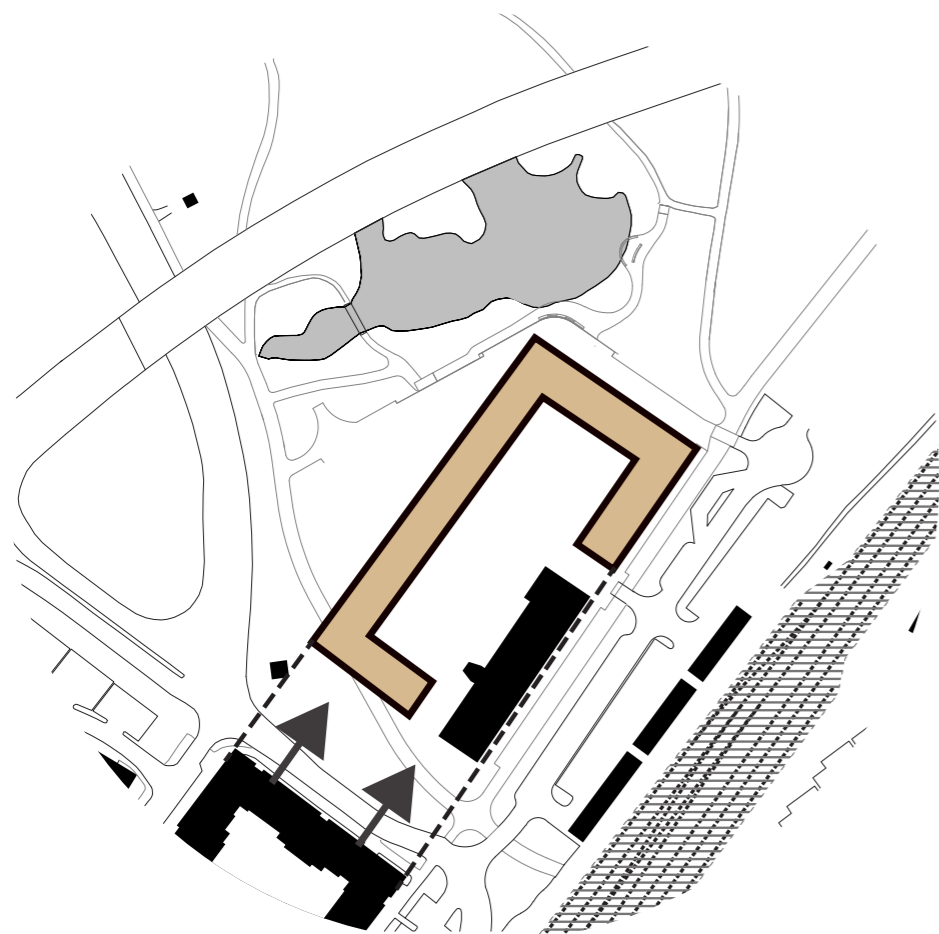
DET SMÅSKALIGA STORGÅRDSKVARTERET

Den nya bebyggelsen vid Tingshuset knyter an till Tingshusets volym och skalan i de angränsande bostadskvarteren och inkorporeras i platsens storskaliga, omgivande stadsrum. Bebyggelsen förhåller sig respektfullt till Tingshuset och bevara dess integritet. Intressanta siktlinjer, trappningar och förskjutningar i byggnadskropparnas utformning samt omhändertagna detaljer, ger kvarteret en inbyggd variation och upplevd småskalighet för boende och besökare.

TIDSLÖST, LEKFULLT OCH VARIERAT

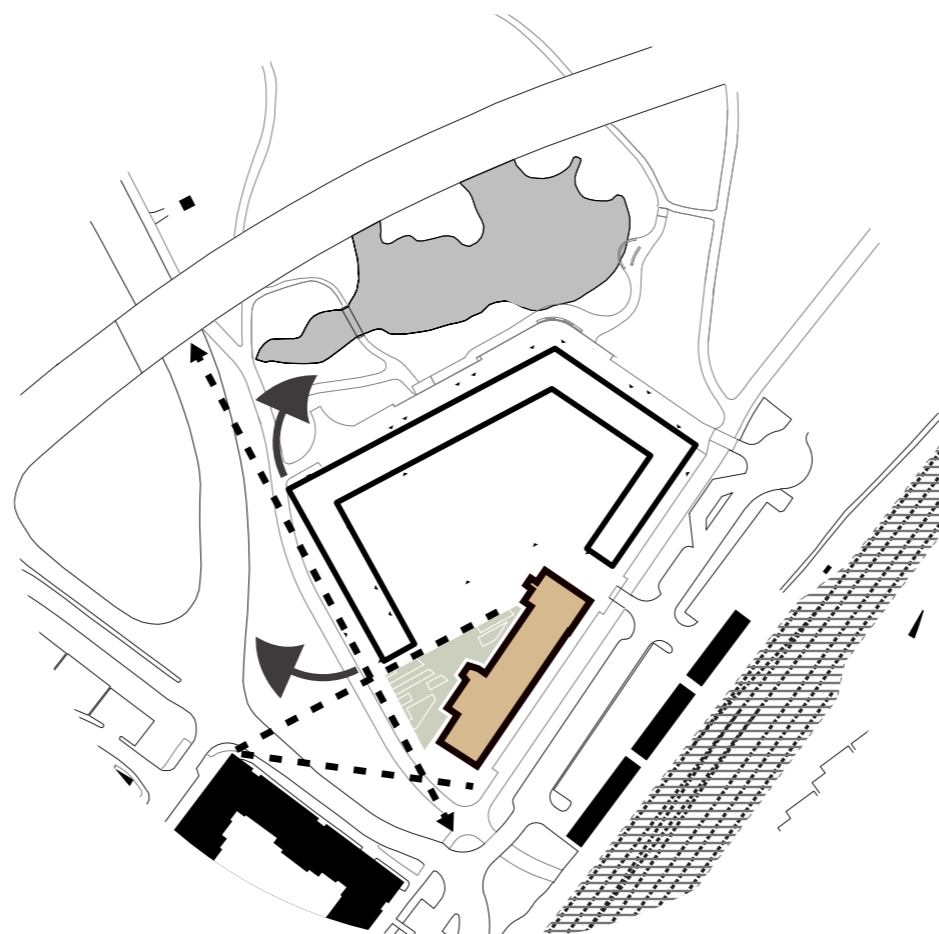
Den nya bebyggelsen vid Tingshuset ges en spännande, arkitektonisk gestaltning som både knyter an till och leker med en traditionell, arkitektonisk uppdelning i sockel, fasad och tak. Bebyggelsen skapar ett lekfullt taklandskap med varierande uttryck. Socklar markeras och förändras för ett omväxlande uttryck. Fasader ges klassiskt regelbundna fönstersättningar med god proportionering. Kulörer och material i både byggnader och i de gemensamma rummen väljs omsorgsfullt för en varierad men sammanhållen promenad runt kvarteret, där Tingshuset fortsatt står som karaktärsfull och solitär.

2.2 RAMA IN OCH GE PLATS



FOTSÄTTNING AV KVARTERSSTRUKTUR

Ett anammande av kvarterstrukturen sydväst om tomten för att skapa en samhörighet till befintliga bostadskvarter samt skapa en öppen struktur mot Tingshuset.

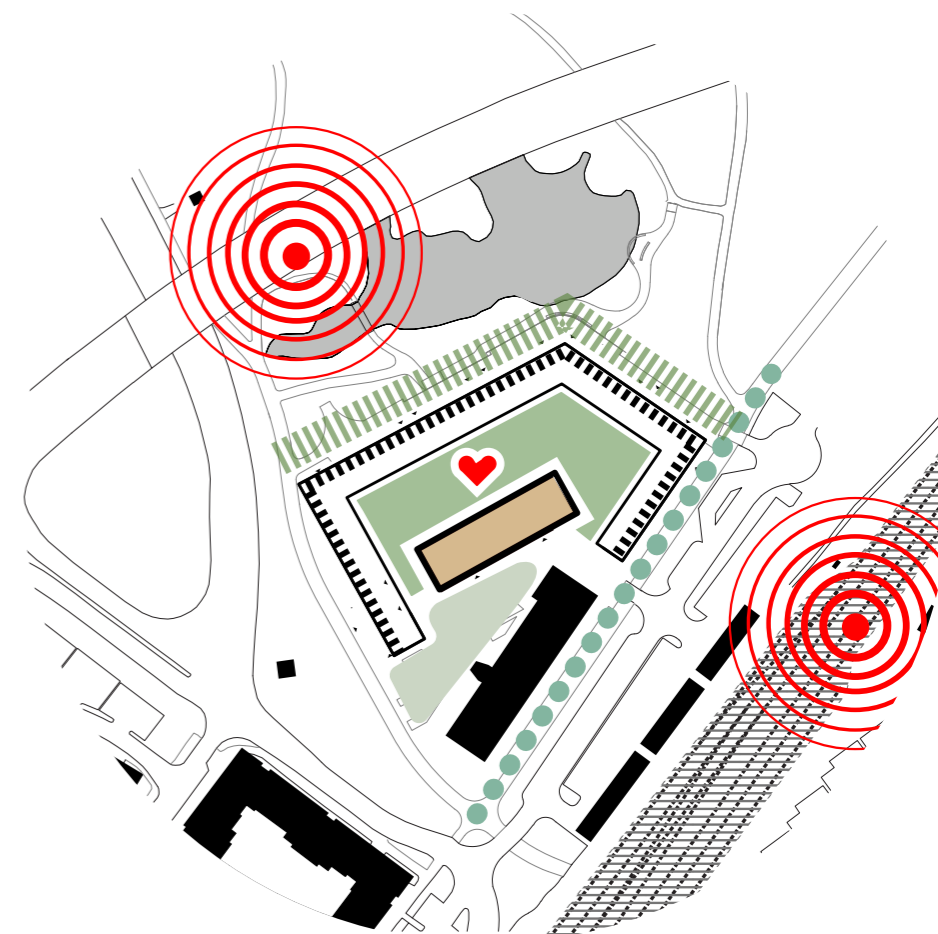


VINKLING

Anpassning till tomtens utbrednad och befintliga stråk, vägar och riktningar.

MÖTE TINGSHUSET

Bevarandet av existerande Tingshus och dess karaktär som solitär volym genom att tillvarata siktlinjer samt rama in Tingshusets framsida med ett torg.



GÅRDSHUS

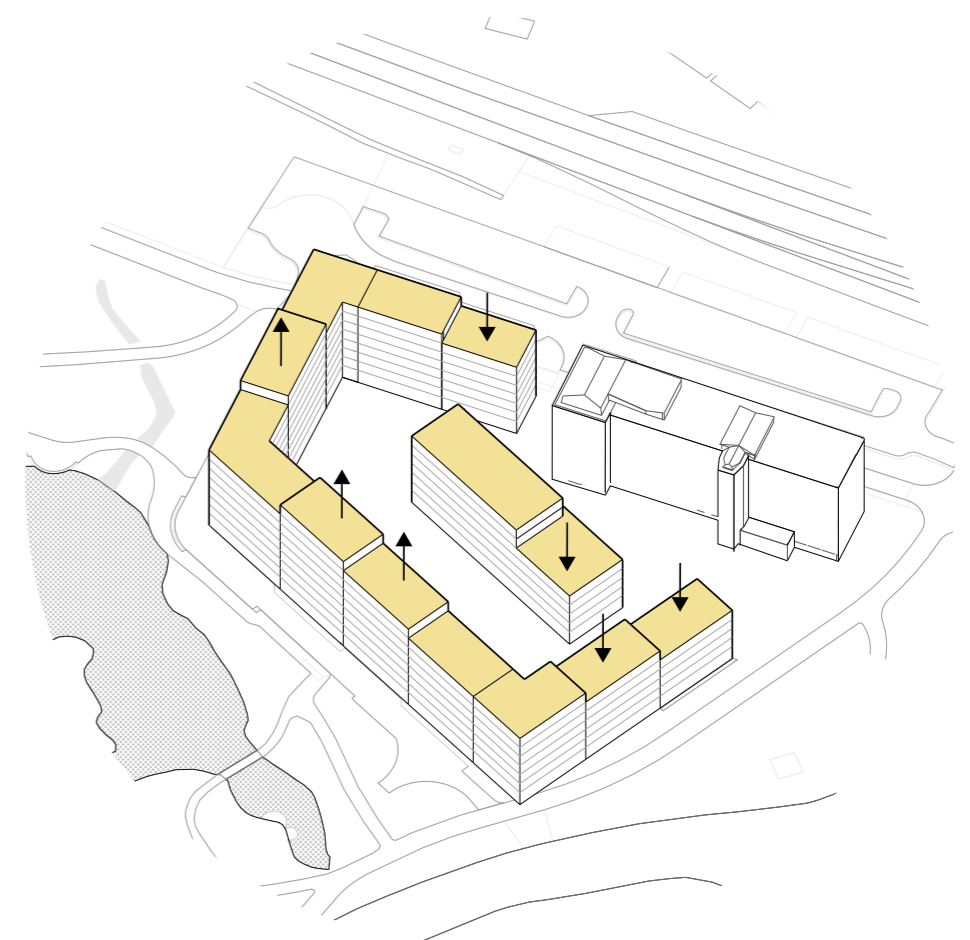
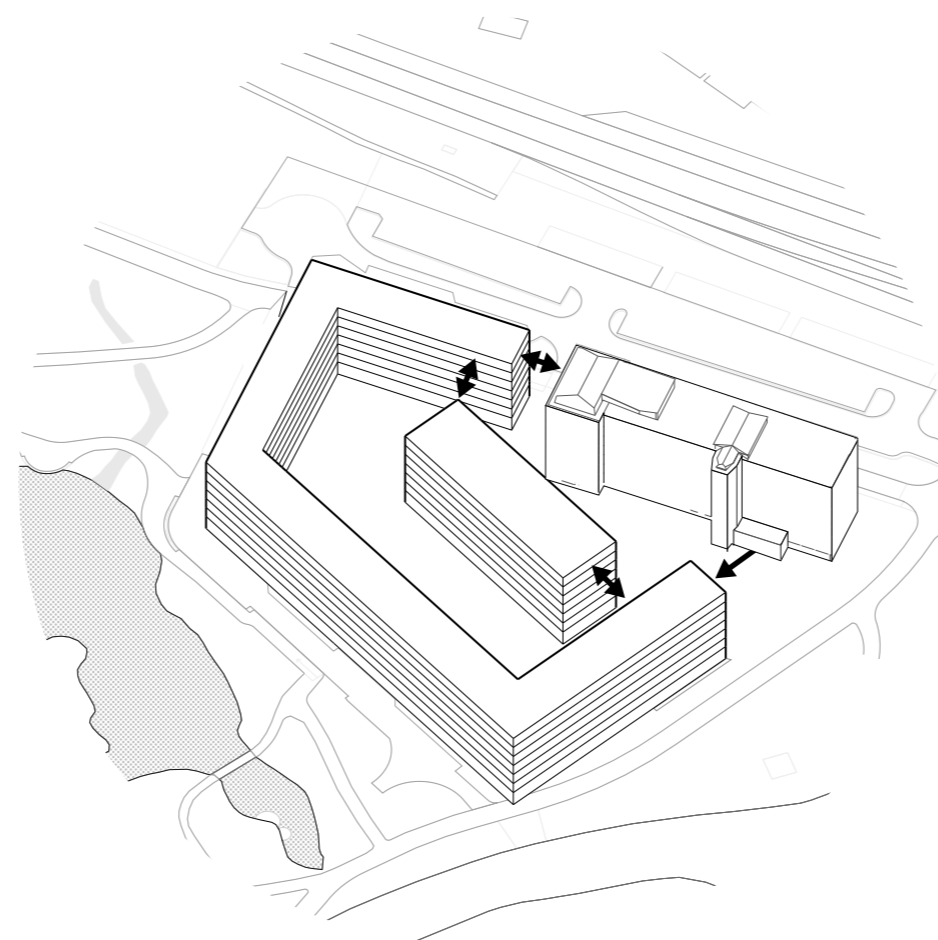
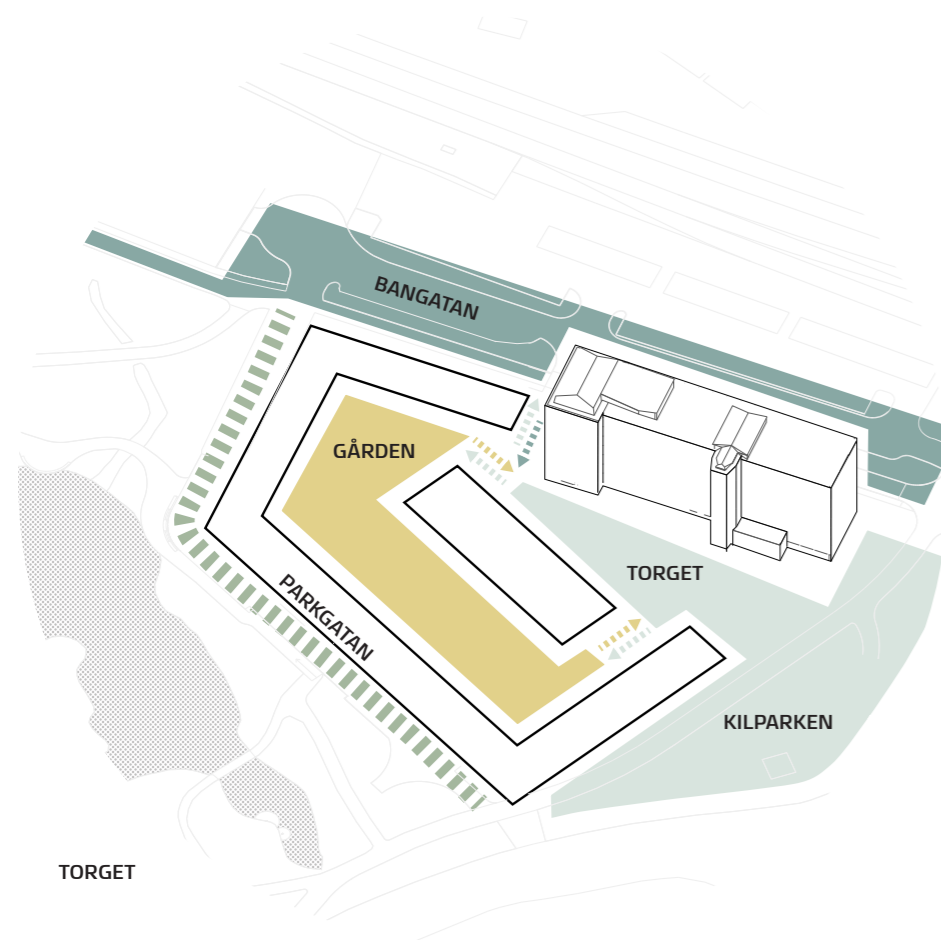
En pandang till Tingshuset i mindre skala som både ramar in Tingshuset och delar upp gårdsrummet i två. En kärna som ger kvarterets insida två rum, det ena ett stadsmässigt torg och den andra ett skyddat gårdsrum. Genom släppen tillåts långa siktlinjer och därigenom en upplevelse av en större gårdsmiljö.

BULLER

Då tomten är väldigt bullerutsatt från Huddingevägen och spåren, formar volymen sig till ett bullerskydd och skapar därigenom ett tyst gårdsrum och skyddar parken. Det skapar även en tydlig stadskant mot gc-stråket öst och mot parken skapas ett parkstråk och en parkbrygga som tillgängliggör parken.

2.3 DET SMÅSKALIGA STORGÅRDSKVARTERET

Kvarteret ska förstärka och öka kvaliteten på omgivande stadsrum och parkrum genom sitt fotavtryck och volymspel.



FOTAVTRYCK

Kvarterstrukturen ramar tillsammans med Tingshuset och mobilitetshuset in olika rum och förstärker dess olika kvaliteter, vilket skapar en tydlighet på platsen. Släppen mellan rummen ger ett luftigare intryck och en spänning i rumsligheterna.

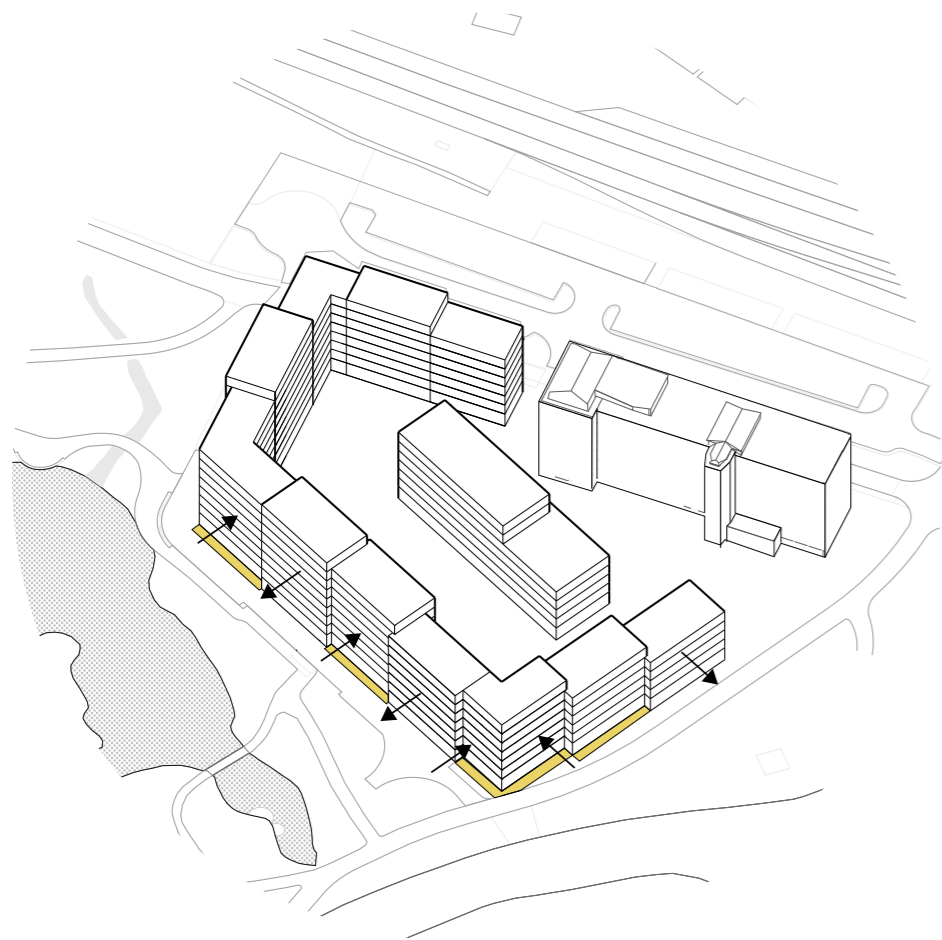
ÖPPEN STRUKTUR MED SLÄPP I HÖJD MED TINGSHUSET

Skalan i höjdled skapar en relation till Tingshuset samtidigt som släppen lyfter fram Tingshuset som en solitär volym, därmed förstärks Tingshusets ursprungliga karaktär och kvalitetsdrag.

TRAPPANDE BYGGNADSHÖJDER

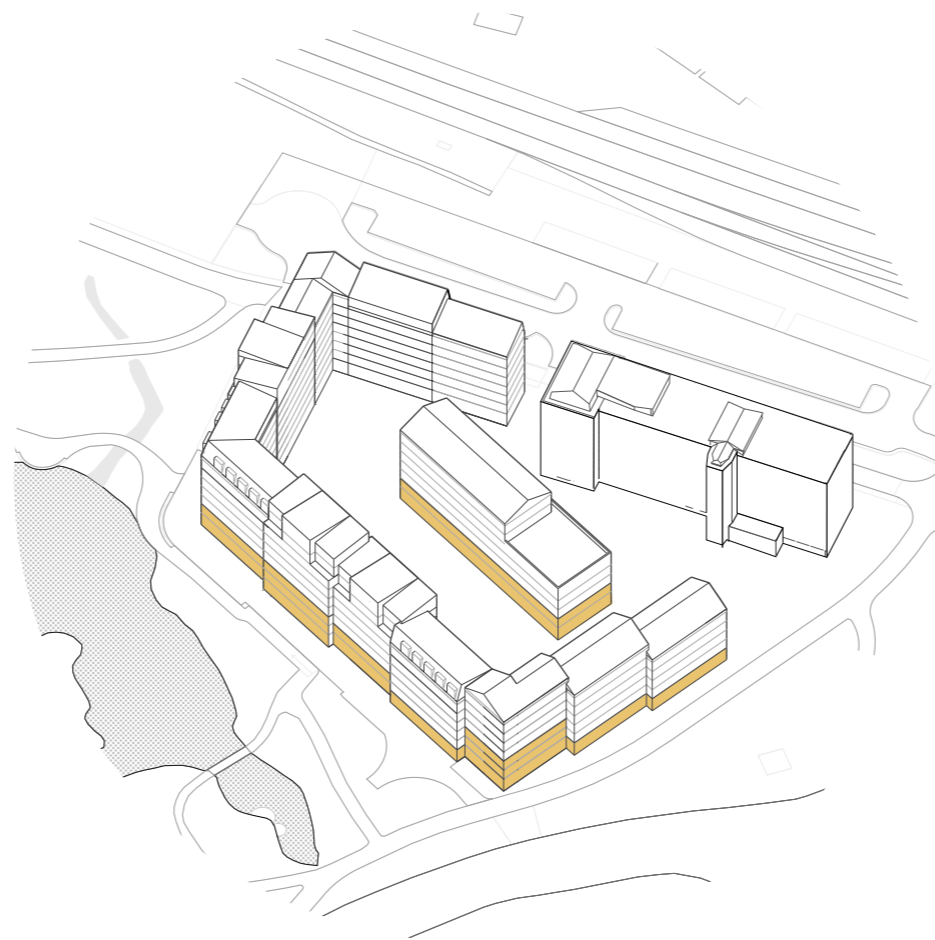
Byggnadernas höjder varierar i syfte att bryta ned skalan i kvarteret. Hushöjderna trappas ner och blir lägre mot torget, både för att maximera ljusinsläppet på utemiljöerna och för att ny struktur inte ska konkurrera med Tingshuset. Byggnaderna i norr blir högre för en bättre bulledämpande effekt och för att skapa en dynamik och spänning inom kvarteret samtidigt som gården får eftermiddagssol.

2.3 DET SMÅSKALIGA STORGÅRDSKVARTERET



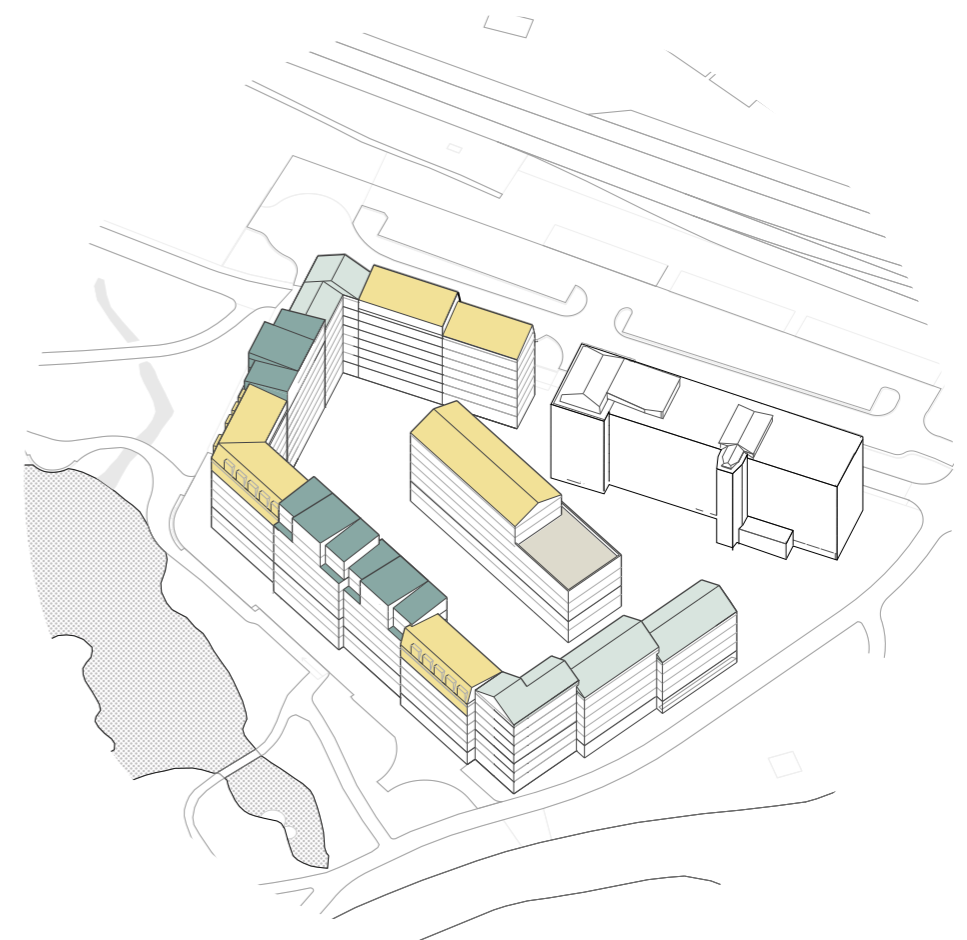
FÖRSKJUTNINGAR

Förskjutningar i fasadlivet bryter ner skalupplevelsen och bidrar till ett varierat gaturum. Dessutom upplevs byggnaderna som individuella huskroppar och intill dem uppstår små rumsligheter som till exempel kan möbleras så att de får egna funktioner, liksom entréer, privata uteplatser eller planteringar.



VERTIKAL UPPDELNING : SOCKEL - FASAD - TAK

Genom en uppdelning i vertikalled skapar man en spänning och variation i byggnadens fasad. En sockel som varierar i höjdlängd skapar en småskaligare känsla längs med parkgatan medan den övre halvan av byggnaderna spelar med ett storskaligare rum ovanför trädtopparna i höjd med Huddingeleden.



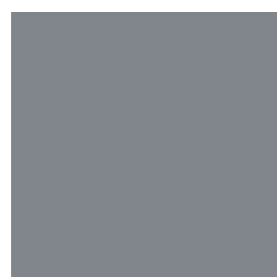
TAKLANDSKAP

Taklandskapet varierar mellan tre olika typer av takutformning. Två av de tre taktyperna flyttar ner takfoten och låter taket integreras med fasaden och bryter ned fasadens skala. Takutformningarna ger kvarteret ett varierat och spännande uttryck.

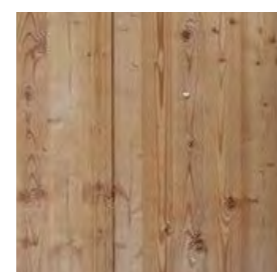
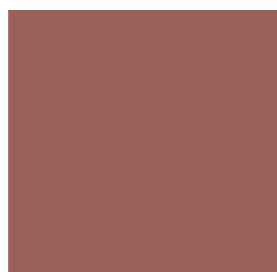
2.4 TIDSLÖST, LEKFULLT OCH VARIERAT

MATERIAL OCH PALETT

Paletten rör sig i ett spektrum med färgglada hus och några dämpade färgtoner om vart annat med plåt, trä och puts som huvudmaterial. Kulörerna har tagit med sig färger från omgivande bebyggelse, för att knyta an till sin omgivning. Socklarna är huvudsakligen i trä, undantaget gårdshuset som har en bas i tegel. Teglet knyter an till Tingshuset och har samma kulör för att skapa en tydlig koppling runt torget. Tegeltonen återkommer även i metallen för de gyllene husen samt i kvarterets träfasader. Fasadmaterialet varierar mellan puts, plåt och trä. Putshusen har mot gården en träfasad och tydlig träkaraktär som ger entrébalkongerna ett varmt välkomnande uttryck. Även gårdshuset gestaltas med träfasad. Metall används övergripande som takmaterial för att byggnader, ibland i samma kulör som fasaden och ibland avvikande.



PUTS



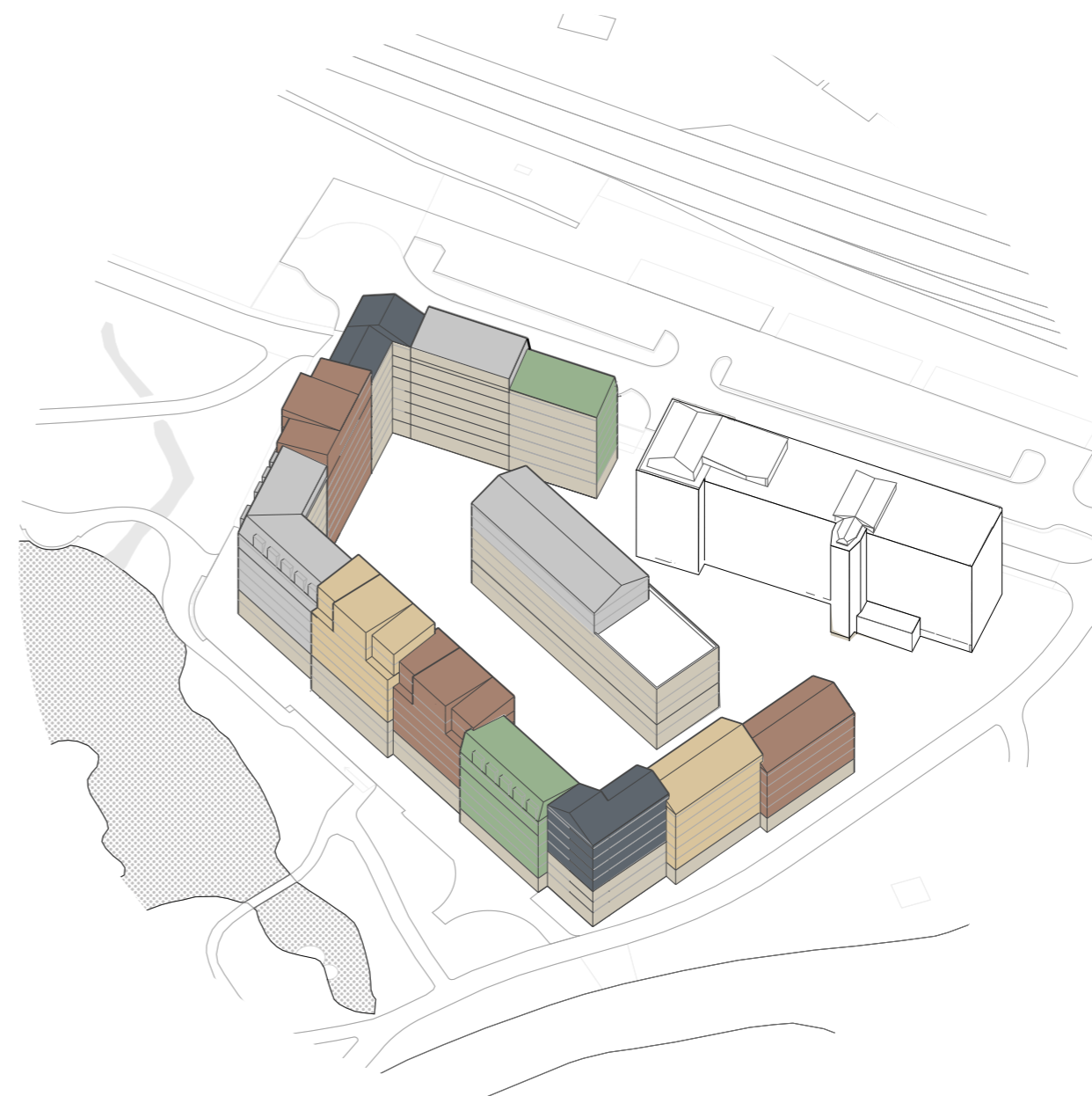
METALL

TRÄ

"TINGSHUSET-TEGEL"



JÄMN OCH GENERÖS FÖNSTERSÄTTNING



TAKLANDSKAP OCH SOCKEL

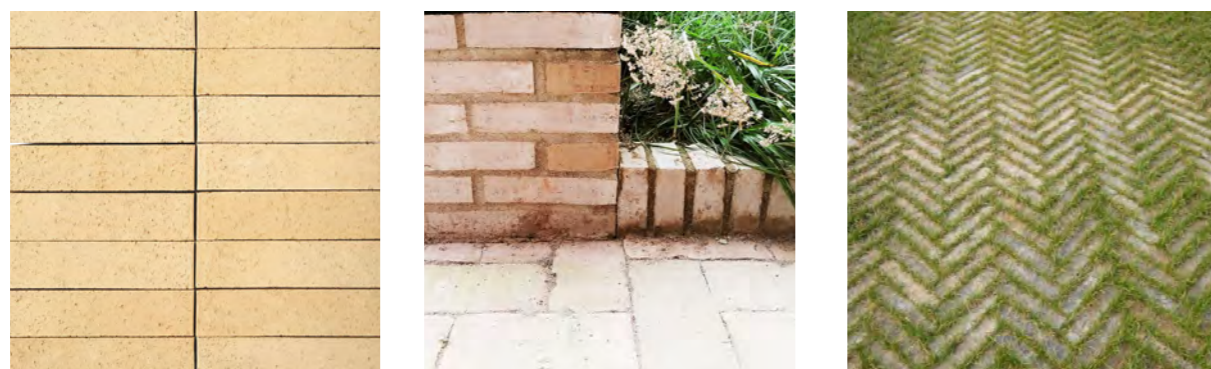
En klassisk uppdelning mellan sockel, fasad och tak. Ett varierat taklandskap och en sockel som varierar i höjd hjälper tillsammans med kulör- och materialbyte till för att få varje byggnadskropp att bli tydligt artikulerad.

2.5 PALETT OCH MATERIAL

LANDSKAP



Våtmarken och Kyrkdammen inspirerar till ett naturligt och färgstarkt växtmaterial. Inhemska och nostalgiska perenner, buskar och träd ger planteringsarna en lekfull och ruffsig karaktär. Takvattnet leds via stuprör till upphöjda, täta växtbäddar som fördröjer och renar vattnet. På gården och torget leds dagvatten till försänkta planteringar med stor fördröjnings- och reningskapacitet.

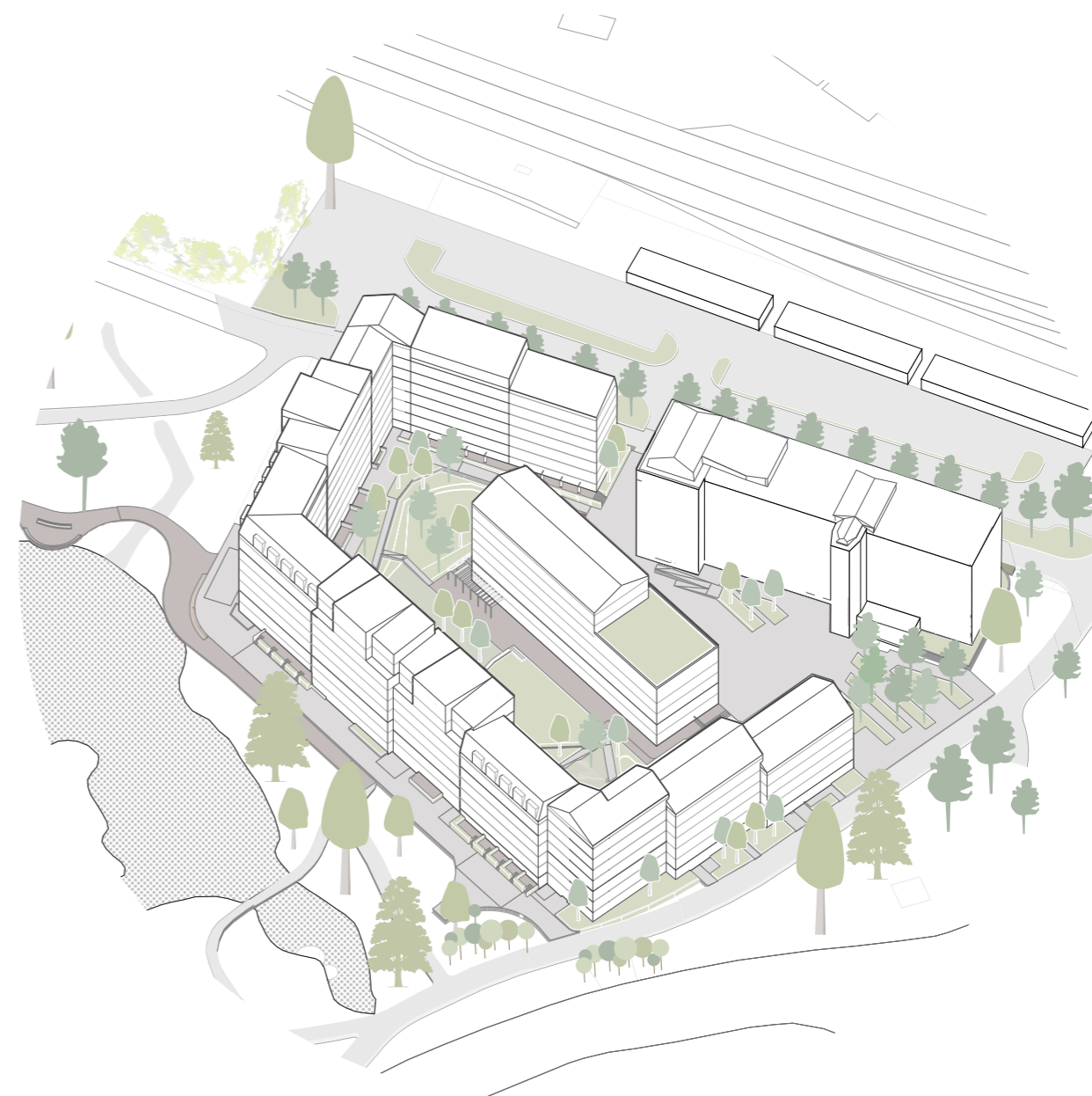


Material och färgtoner plockas upp från Tinghusets fasad och återkommer i landskapet. Tegel är ett klassiskt, tidlöst material med lång livstid och stort dekorativt värde. Teglet kan användas som kantstöd, friser eller på hela ytor i kombination med andra material. Delar av kvartersgatan kan bli mer gröna och samtidigt vara körbara med hjälp av marktegel som armerar och förstärker gräset.



Parkgatan och bostadsgården ytbehandlas med grus som vältras ned i asfalt. Materialet ger ett urbant och taktilt golv för fotgängare. Det är tillgängligt, körbart och lätt att underhålla. Marktegel bryter av och dekorerar ytorna för varierat uttryck.

Kvartersgatan övergår i en parkbrygga av trä som trappar ner till parken kring Kyrkdammen. Även gårdshuset ramas in av en stor träterras. Det organiska och mjuka trämaterialiet återkommer i kvarteret, framförallt på gården där lekutrustning och kanter är av trä som bidrar till en trivsamt miljö för barn och vuxna.



MATERIEL OCH PALETT - LANDSKAP

Materialpaletten för landskapet kommer ur och inspireras av den befintliga platsen, så att kvarteret blir en naturlig del av landskapet kring Kyrkdammen och Tinghuset. Enkla, jordnära och diskreta material liksom tegel, grus och trä är ledmotivet. Grönskan blir en central komponent som gör kvarteret trivsamt och anpassat till ekologin.

3.1 DE FYRA MILJÖERNA

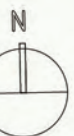
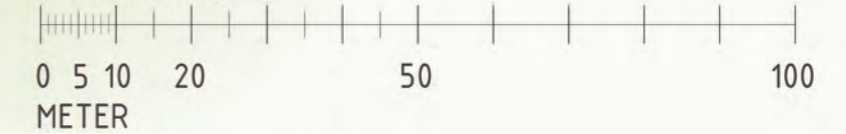
Parkgatan, Torget, Bangatan och Gården blir gemensamma utemiljöer. Deras utformning och tänkta funktioner bidrar till trivsamma, varierade vistelsemiljöer. Bärande gestaltungsprinciper lever upp till projektets vision och utgår i huvudsak från styrkor och svagheter som tas upp i platsanalysen på s. 7 i programmet.



SITUATIONSPLAN

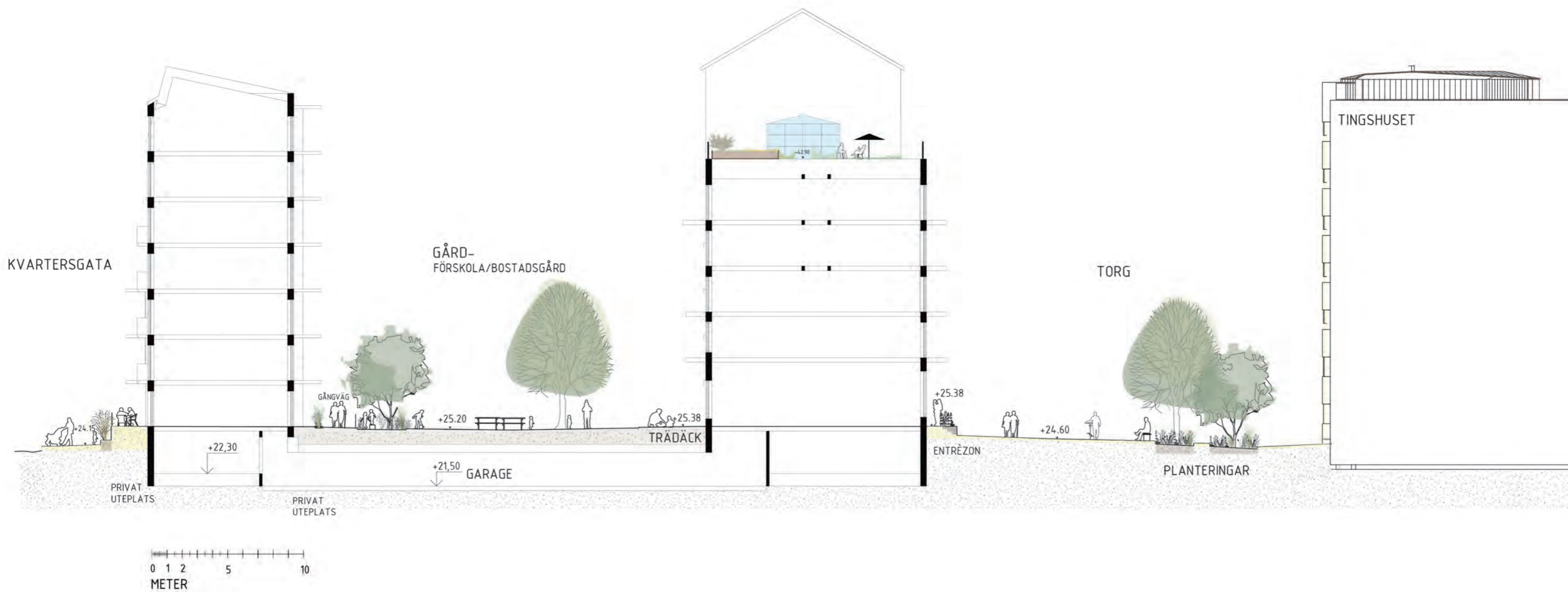
Situationsplan som visar de rumsbildningar som uppstår mellan husen och de fyra huvudmiljöerna, Parkgatan, Torget, Bangatan och Gården.

SKALA 1:1000



3.1 DE FYRA MILJÖERNA

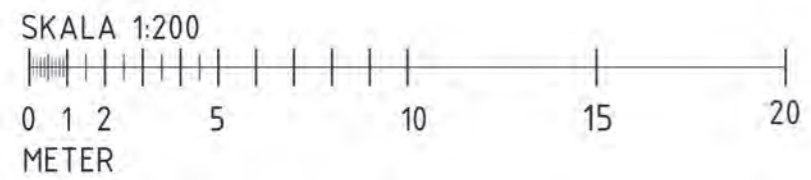
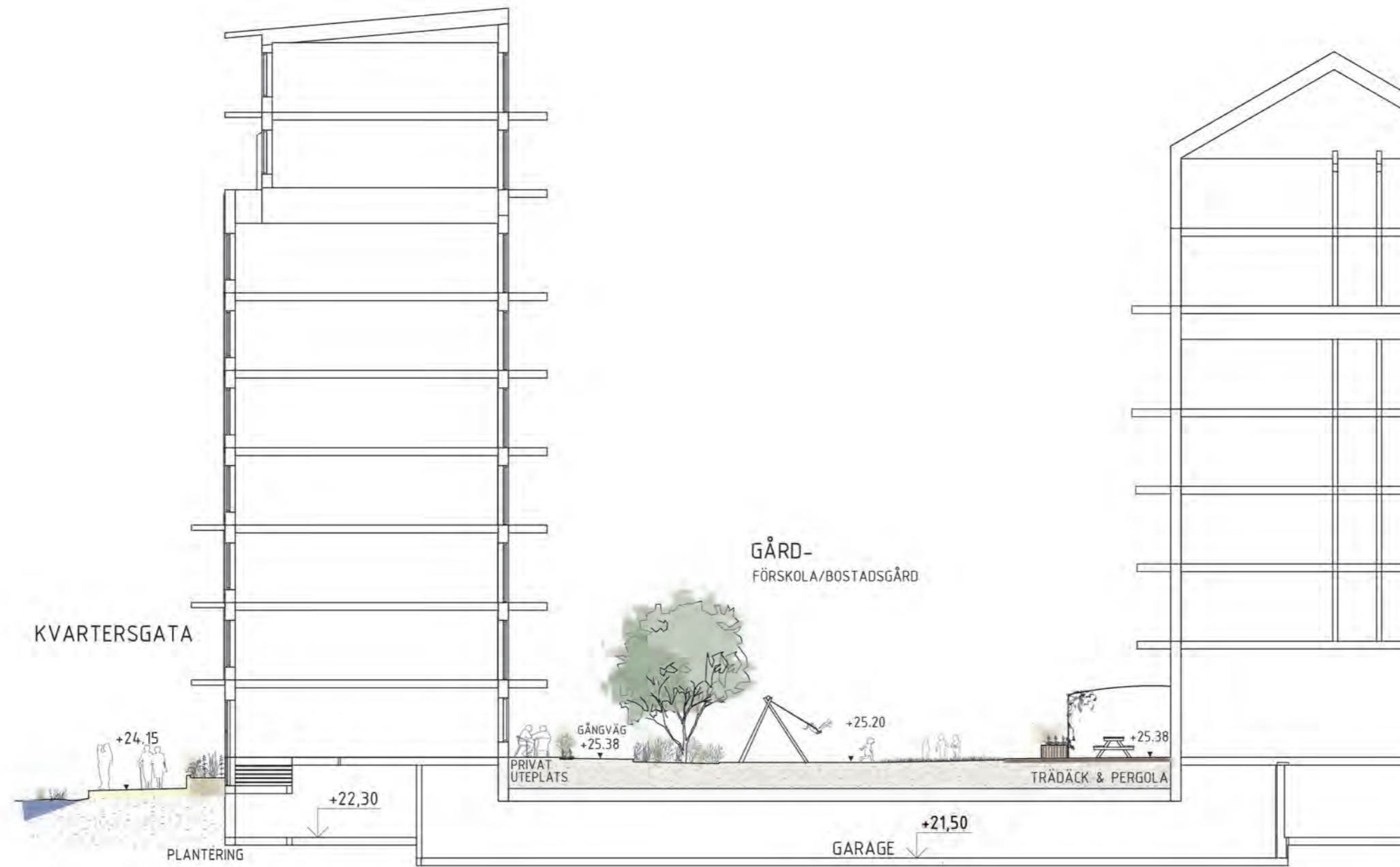
SEKTION C-C



Sektionen visar kvartersgatan, gårdsrummet, den gemensamma takterrassen, torget samt mötet med Tingshuset

3.1 DE FYRA MILJÖERNA

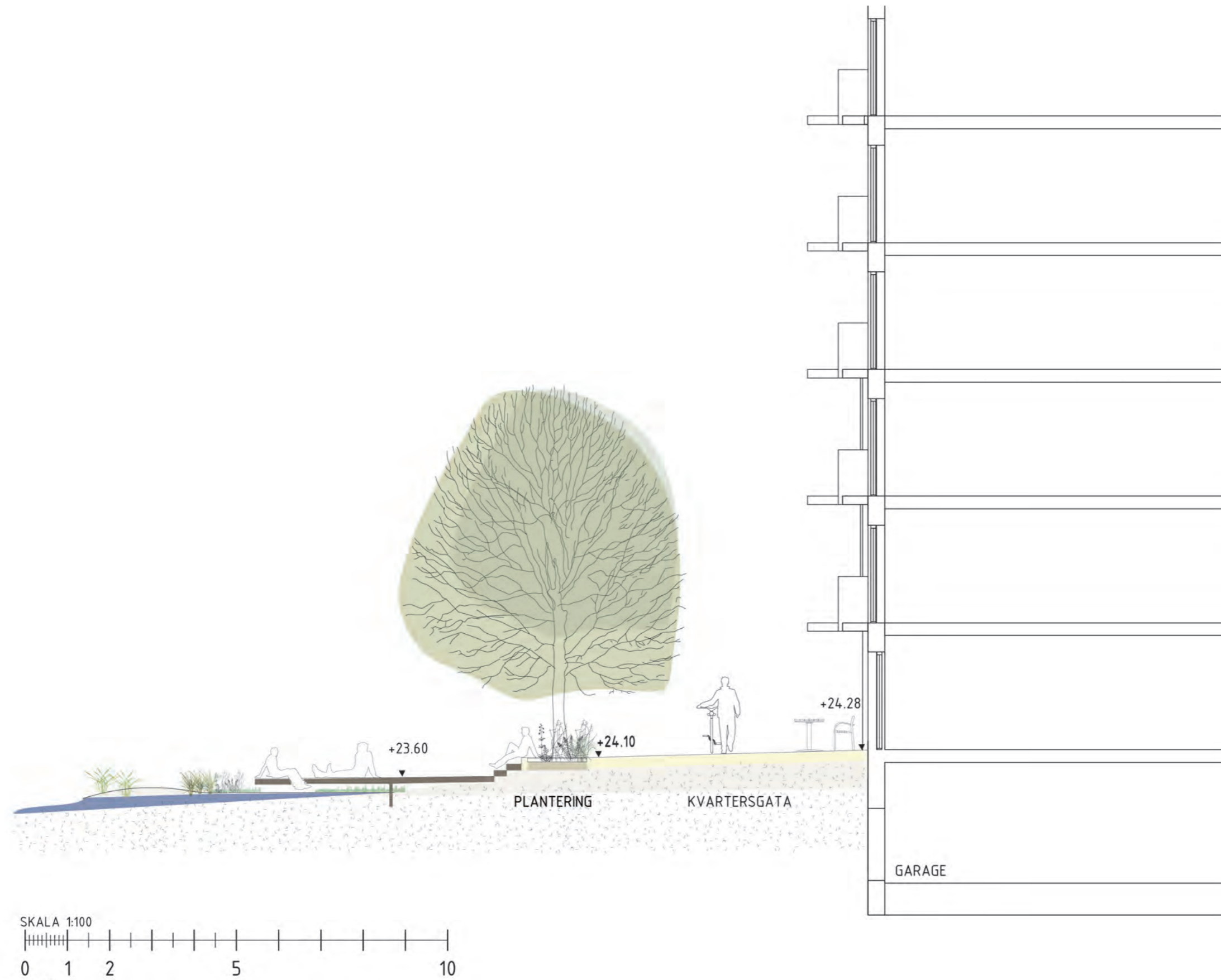
SEKTION D-D



Sektionen visar gårdsrummet samt mötet mellan Kyrkdammen och parkgatan

3.1 DE FYRA MILJÖERNA

SEKTION E-E



Sektionen visar mötet mellan Kyrkdammen, parkbryggan och parkgatan

3.2 PARKGATAN



ZON 1 - Parkgatan, en kaj som övergår i park

Där kvarteret gränsar mot Kyrkdammen i norr anläggs en gata som gradvis trappas ner i en träbrygga och ansluter till värdefulla promenadvägar bland grönska. Gatan möjliggör för nödvändig trafik liksom driftfordon, angöring och uttryckning men blir huvudsakligen en torglik förgårdsmark för granngemenskap och vistelse, på kanten mot det gröna. Kvarteretsgatan kan liknas vid en inbjudande kajkant

eller strandpromenad med en offentlig karaktär, på så sätt accentuerar och tillgängliggör kvarteret den befintliga parken. I det norra hörnet intill träbryggan planeras en lokal i bottenplan med motivationen att aktivera och befolka den plats som idag upplevs otrygg.

Längs det uppbrutna och varierade fasadlivet planeras både dagvattenhanterande planteringar, cykelparkering för boende och sittplatser i små platsbildningar. Vissa av de lägenheter som vetter mot

grönskan har privata uteplatser. De ligger ca 1 meter över gatans nivå och avskärmas mot gatan med hjälp av växtlighet. Uteplatserna med utsikt mot våtmarken får egna trappor, för direktkoppling till parken.

Parkummets brynzoner och våtmarsbiotop bevaras så att artrikedomen gynnas och platsen fortsatt kan utnyttjas av förskoleklasser i pedagogiskt syfte.

3.2 PARKGATAN



Lokal intill dammen, träbryggan och promenadstråk. Grönska mellan gemensamt gaturum och privata uteplatser.



Neddragen takfot och taklandskap som integrerad del i fasaden



En kajkant mot det gröna.



Uppdragen sockel i trä för en mer småskalig känsla



3.3 DEN GRÖNA KILEN OCH TORGET



ZON 2 - Torget - den urbana parken

I den öppna vinkeln mellan Tingshuset och gårdshuset uppstår ett inbjudande entrétorg som kan nyttjas av de boende och av besökare till kvarterets verksamheter. Där torget gränsar till en grön kil i väst finns en bred trappa i solläge.

Planteringar med stora träd fördröjer samt renar dagvatten och ger

lövskugga över cykelparkeringar och sittplatser. Det gröna intycket mjukar upp övergången från stad till park och ger det urbana torget en parklik karaktär.

Torget ramar in Tingshuset som solitär byggnad och framhäver samt betonar husets framsida, entreér och tegelfasad. Likt på ett klassiskt torg utsmyckas platsen med en markbeläggning; ett golv av ljus

marktegel som dessutom skapar en ytterligare dignitet för Tingshuset på platsen. Glimtar från gården når torget och skapar ett lekfullt och intressant rum. Den centralt placerade förskolan och en lokal på hörnet bidrar till en livlig atmosfär och verksamheterna får ett stort utbyte av den bilfria zonen som blir lämplig för barn och exempelvis en uteservering.

3.3 DEN GRÖNA KILEN OCH TORGET



Låg skala i byggnaden som möter Tingshuset för att lyfta fram det som solitär



En välkomnande entrétorg som knyter ihop kvarteret, Tingshuset och förskolan



Gult marktegel på torget knyter an till platsens historia och förtydligar en entréplats för Tingshuset



Nedsänkta och naturlika planteringar på torget ger en successiv övergång mellan park och torg.



Trappande husvolym som möter entrétorget och Tingshuset.



Generösa fönster med markerade markiser på entréplan för förskola.



SKALA 1:500



3.4 GÅRDEN



ZON 3 - GÅRDEN

Nedtrappningen av huskropparna i sydvästläge gynnar solljusinsläppet på gården och det inramande halvslutna kvarteret reducerar bullernivåerna på den gröna gården. Ytorna närmast gårdshuset

är förskolegård dagtid och då avgränsad mot bostäderna. När verksamheten är stängd blir den en generös och varierad utemiljö för boende. Ett stort trädäck ramar in gårdshuset och kan nyttjas som utomhusklassrum eller för att duka långbord under pergolan. Flera gemensamma oprogrammerade

gräs- och grusytor, i kombination med små privata uteplatser i bottenplan och möjlighet till odling i gemensamt växthus uppmuntrar boende att vistas på gården. Även möblerbara entrébalkonger och balkonger bidrar till en levande miljö som är under uppsikt av grannar.

3.4 GÅRDEN



En lekfull gård med varierade funktioner och flera rum för antingen aktiv eller lugn vistelse. En trivsamt plats för både vuxna och barn.



Gårdsgrönskan blir vildvuxen och slittålig, med inspiration från området kring Kyrkdammen.



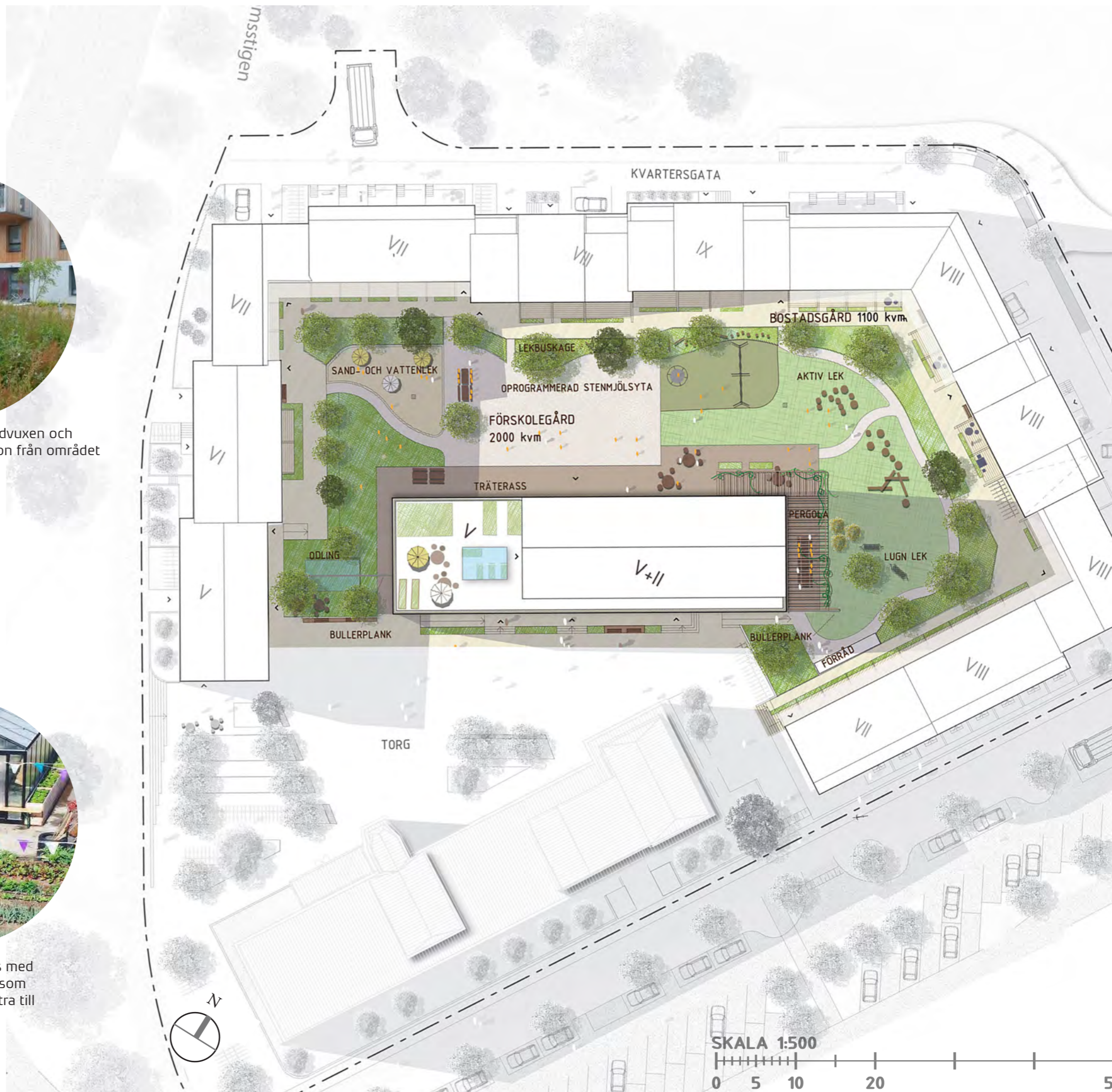
Breda, möbleringsbara entrébalkonger med träbeklädnade för en varm och mjuk atmosfär.



Centralt placerad takterrass med växthus som kan utnyttjas som samlingslokal och uppmuntra till granngemenskap.



Gårdshus med träfasad och en grönskande pergola som ger gården en väderskyddad miljö.



3.5 BANGATAN



Rytmsk och jämn fönstersättning som samspelar med Tingshuset.

ZON 4 - Fronten mot stambanan

Det nya huset intill Tingshuset skapar en rygg längs med gång- och cykelbanan och bidrar till ett definierat stråk med tydlig längsgående riktning. Här uppstår en stadsmässig esplanadkaraktär med träd och planteringar som skapar distans till fasaden. Husvolymerna trappar ned mot Tingshuset för att markera släppet och Tingshusets karaktär som solitär volym. Fasaden kantas av förgårdsmark som inrymmer små privata uteplatser i söderläge, inbäddade i upphöjda busk- och perennplanteringar.

Här löper ett regionalt cykelstråk som kopplar platsen till omgivande stadsdelar och i öppningen mellan husen skymtar gårdshuset mellan cykelparkering och planteringar av varierad grönska. Vägen in på torget är dimensionerad för nödvändig trafik till miljörum och förskola, men ska avvärja obehöriga fordon. Kvartersgatans nordvästra hörn blir in- och utfart till garaget.



Naturlika planteringar av inhemskt och igenkännerligt växtmaterial.



Förgårdsmark med planteringsat längs gång- och cykelväg

