



# **Mål och budget 2022**

## **och planeringsramar för 2023-2024 för Huddinge kommun**

Fastställd av kommunfullmäktige 8 november 2021

# Innehåll

<b>En budget för omstart och framtidstro</b>	<b>3</b>
<b>Politisk programförklaring</b>	<b>4</b>
<b>Organisation</b>	<b>6</b>
<b>Budgetförutsättningar</b>	<b>6</b>
<b>Utmaningen – Att finansiera framtidens välfärd</b>	<b>17</b>
<b>Mål och vision för Huddinge</b>	<b>20</b>
<b>Kommunfullmäktiges mål</b>	<b>22</b>
<b>God ekonomi och effektiv verksamhet - Ekonomisk hållbarhet</b>	<b>22</b>
Skattemedel används effektivt	22
<b>En kommun där människor trivs och växer - social hållbarhet</b>	<b>24</b>
Tidiga insatser och lyckad skolgång lägger grunden för framtiden	24
Huddinge upplevs som trivsamt och tryggt	24
Huddinges verksamheter präglas av kvalitet och valfrihet	25
Arbete och företagsamhet lägger grunden för en framgångsrik kommun	25
Hållbart byggande med fokus på eget ägande	25
<b>Naturkommun som tar klimatansvar - ekologisk hållbarhet</b>	<b>26</b>
Minska klimatpåverkan	26
Utveckla den cirkulära ekonomin	26
<b>Nämnder</b>	<b>27</b>
<b>Bolag och kommunalförbund</b>	<b>39</b>
<b>Kommunkoncern</b>	<b>42</b>
<b>Driftbudget kommunen (netto)</b>	<b>46</b>
<b>Balansbudget</b>	<b>47</b>
<b>Finansieringsbudget</b>	<b>47</b>
<b>Investeringsplan</b>	<b>48</b>
<b>Bilagor</b>	<b>50</b>

# En budget för omstart och framtidstro

Samhället har öppnat upp igen och vi möter en ny tid - en omstart. Koalitionens budget handlar mycket om just det. Det är en offensiv budget med tydligt fokus på det som är allra viktigast - tryggheten och barnen. Därtill satsar vi på att ge alla Huddingebor lite större möjligheter att få bestämma över frukterna av sitt arbete och slit.

Budgetförutsättningarna inför nästkommande år har varit goda. Ökade skatteintäkter är en av förklaringarna. Resultaten vi ser av kommunens systematiska arbete med att lära av andra genom att jämföra, analysera och förändra är en annan. Det ger utrymme för tydliga satsningar på barn och unga, vår framtid.

Koalitionens budget innehåller satsningar på ökad lärartäthet i skolan med ett tydligt uppdrag att arbeta med barn med neuropsykiatriska funktionsnedsättningar (NPF) och på fler förskollärare och minskade barngrupper i förskolan. Vi satsar särskilt på ett område som samhället aldrig får svika medborgarna på – tryggheten. Budgeten innehåller ett särskilt trygghetspaket som bland annat består av trygghetsvårdar, trygghetskameror och föräldrarådgivning. Vattenrening och vård av naturreservat, en stor satsning på underhåll av stadsmiljöer, säkerställa fortsatt hög kvalitet inom funktionshinderområdet, hundrastgårdar och resurser till fritidsgårdsverksamhet i Visättra är andra exempel på områden som koalitionen särskilt prioriterar. Ett tydligt fokus läggs också på att adressera klimatutmaningen liksom behovet av fler arbetsplatser i kommunen.

Budgeten innehåller också en efterlängtd skattesänkning. Den femte sedan valet 2006. 30 öre kan låta lite för vissa, men för familjer med små marginaler gör det skillnad. I och med sänkningen placerar sig Huddinge någonstans i mitten bland länets kommuner även om det är en bra bit kvar till genomsnittet.

I jämförelse med andra kommuner har Huddinges kärnverksamheter goda förutsättningar. Det handlar dock inte om vem som lägger mest utan hur pengarna används. Koalitionens inriktning är att pengarna ska hela vägen fram till klassrummen och barngrupperna. Det ska bli fler lärare som jobbar med barnen - inte fler som administrerar. I grund och botten handlar det om att Huddingeborna ska få valuta för sina skattepengar. Budgeten innehåller därför riktade satsningar istället för generella uppräknings.

På så sätt kan vi fortsätta vår resa med att jobba effektivare och smartare samtidigt som vi prioriterar det som är allra viktigast. Så vill vi rusta Huddinge för att möta framtidens utmaningar.

***Daniel Dronjak***

Kommunstyrelsens ordförande (M)

# Politisk programförklaring

Huddinge är en fantastisk kommun med unika utvecklingsmöjligheter. Kommunens verksamheter håller en god kvalitet. Personalen som dagligen möter barn, unga och äldre och andra som använder kommunens tjänster gör ett utmärkt jobb.

En förutsättning för att kunna utveckla våra verksamheter ytterligare och göra Huddinge till en ännu bättre kommun att bo, leva och verka i är en god och långsiktigt hållbar ekonomi. Koalitionens utgångspunkt är att prioritera välfärdens kärna och att bejaka Huddinges starka tillväxt. Ordning och reda i kommunens ekonomi ger förutsättningar för att utveckla våra gemensamma välfärdsverksamheter. Liksom övriga kommuner i landet kommer Huddinge att möta tuffa ekonomiska utmaningar de kommande åren. Den snabba ökningen av äldre invånare, ökade kostnader för LSS, integrationsutmaningar och ökade förväntningar på service från invånarna riskerar att inte motsvaras av ökade skatteintäkter. Andelen av befolkningen som ska bli försörjd ökar och andelen som ska försörja minskar, vilket skapar ett starkt demografityck. Ett stor fokus måste därför läggas på välfärdens kärna så att varje skattekrona används där den gör mest nytta. Kostnaden för verksamheterna i Huddinge är högre än i många jämförbara kommuner och kommunen behöver öka sina externa intäkter i form av till exempel avgifter och EU-stöd. Huddinge ska inte ha högre kostnader än andra kommuner om vi inte kan påvisa att vi har bättre kvalitet och det långsiktiga målet är att Huddingeborna inte ska betala mer skatt än kommuninvånarna i andra Stockholmskommuner. Ett eller flera steg för lägre kommunalskatt i Huddinge ska genomföras under mandatperioden.

I Huddinge ska det finnas bra grogrund för företagsamma människor att bygga och utveckla sina affärsidéer, för att de vill och kan. På så sätt skapas förutsättningar för arbetstillfällen, skatteinkomster och möjligheter för alla att uppnå sina egna individuella mål.

Huddinge ska ha väl fungerande verksamheter som tillhandahåller service inom kommunens ansvarsområden. Huddingeborna ska även ha möjlighet att välja mellan olika alternativ, exempelvis olika utförare eller profiler för den service som utförs. Oavsett om verksamheten drivs i kommunens regi eller av en privat utförare ska lika höga krav ställas på kvaliteten. Jämlikhet ska prägla kommunens verksamheter, omotiverade skillnader exempelvis mellan kön eller områden ska upptäckas och åtgärdas.

Grunden för att barn och unga ska få en bra framtid är att de lyckas i skolan. Därför behöver fler elever uppnå godkända betyg och få det stöd de behöver för att utvecklas, oavsett om de har svårt eller lätt för skolan. Den psykiska ohälsan ökar och elever som mår dåligt måste därför snabbt få hjälp. Barngruppernas storlek i förskolan behöver minska framförallt för de yngsta barnen. Andelen utbildade förskollärare behöver samtidigt öka för att stärka den pedagogiska utvecklingen. Omsorgen om våra äldre ska vara av hög kvalitet och rätten att själva välja boende ska stärkas.

Alla Huddingebor ska kunna känna sig stolta över sitt bostadsområde. Att känna sig trygg är en förutsättning för detta. Alla Huddingebor ska kunna känna sig trygga när de rör sig utomhus. Trygghetsfrågorna behöver prioriteras, det förebyggande arbetet stärkas och samarbetet med myndigheter och alla de goda krafterna i samhället intensifieras.

Hela Huddinge ska växa och utvecklas. Vi vill att det byggs med blandade boendeformer vid våra lokala centrum och vid Spårvägs syds sträckning. Utvecklingen i östra Huddinge ska särskilt stärkas. En eventuell förtätning i kommunens befintliga villaområden ska ske på ett

varsamt sätt. Harmoni ska råda mellan nybyggnation och den äldre villabebyggelsen och hänsyn ska tas till skala och karaktär. Särskilt fokus behöver läggas på att möjliggöra för fler att äga sitt eget boende genom att det byggs fler bostadsrätter, äganderätter och småhus. Detta gäller i synnerhet i Vårby, Flemingsberg och västra Skogås i syfte att uppnå bättre balans mellan upplåtelseformerna och bidra till en positiv utveckling av områdena. Koalitionen vill också möta det ökande behovet av attraktiva centrum och mötesplatser, som följer när kommunen växer.

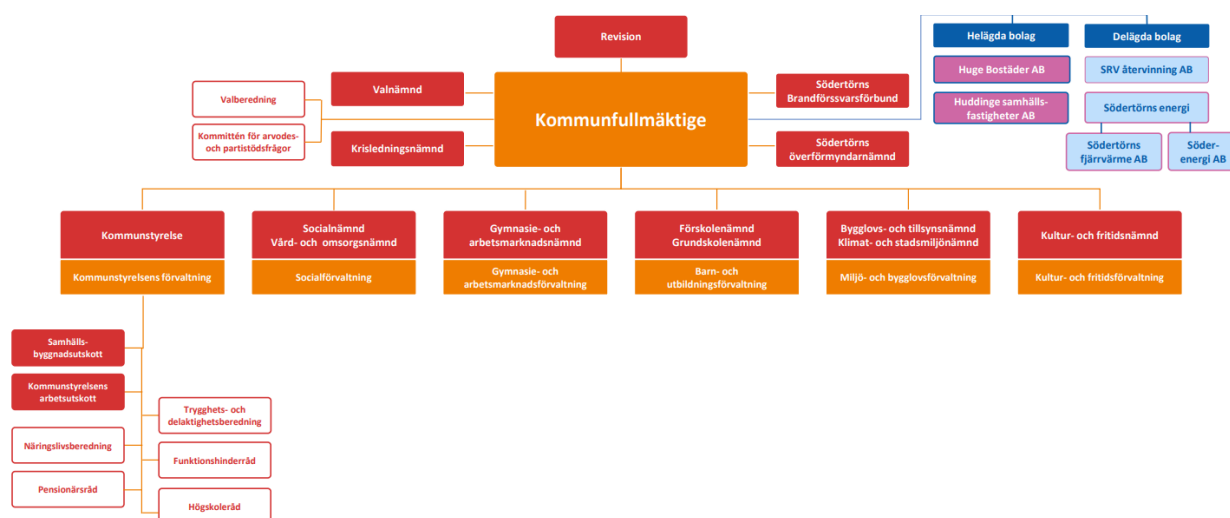
Att individer tar eget ansvar ska uppmuntras. Civilsamhället utgör en viktig del av kommunens arbete inte minst med att erbjuda unga en aktiv fritid. Ett levande och aktivt civilsamhälle bygger tillit mellan människor och skapar en känsla av samhörighet. Huddinges föreningsliv ska därför ges stöd och uppmuntran. För att underlätta och stärka Huddinges starka tillväxt behöver vi fler vägar och spår. Spårväg syd och Tvärförbindelse Södertörn måste byggas. Dessa investeringar är avgörande för Huddinges utveckling och framtid och förutsättningen för att vardagen för många Huddingebor ska fungera och livspusslet gå ihop. Det ska finnas bra förutsättningar och stöd för den som vill starta och driva företag i Huddinge. Näringslivet ska ges goda möjligheter att utvecklas så att fler Huddingebor kommer i arbete.

Klimatfrågan är en av vår tids viktigaste frågor att hantera. Huddinges bidrag till att minska klimatpåverkan är viktigt. I kommunens uppdrag ska vi underlätta för Huddingeborna att göra val som gynnar klimatet exempelvis genom att göra det enklare för fler att åka kollektivt, gå eller cykla. Kommunens egna verksamheter ska arbeta för att minska sina utsläpp av växthusgaser. I Huddinge kommun finns höga naturvärden som många invånare uppskattar och som utgör en viktigt biologisk mångfald att värna. Kommunens arbete inom naturvård och rekreation bidrar till ökad hälsa och livskvalitet. Tillgängligheten till natur ska därför vara fortsatt god. Våra naturreservat hyser en naturlig och stor biologisk mångfald som utgör viktiga delar av vår regions gröna kilar. Kommunens sjöar behöver fortsatt prioriteras för att uppnå en god ekologisk status. Kommunens arbete för en giftfri miljö struktureras och förankras och åtgärder vidtas för att få bort skadliga kemikalier i kommunens olika verksamheter.

För att minska miljöpåverkan behövs ett livscykelperspektiv på byggnation och investeringar som beräknar konsekvenser över lång tid och som inkluderar produktionsmetoder, transporter, materialval, avfallshantering och driftskostnader.

Åtgärder ska vidtas för att värna Huddinges sjöar, vattendrag och våtmarker så att miljökvalitetsnormerna uppnås och den biologiska mångfalden värnas.

# Organisation



Huddinges organisation består av den kommunala förvaltningen, kommunalförbund samt hel- och delägda bolag.

Högsta beslutande organ i Huddinge kommun är kommunfullmäktige med 61 ledamöter från olika politiska partier. Kommunfullmäktige utser kommunstyrelsen som består av 15 ledamöter. Kommunstyrelsen förbereder de ärenden som ska tas upp i kommunfullmäktige och är också ansvarig för att fullmäktiges beslut verkställs. För varje verksamhet i kommunen finns en politiskt ansvarig nämnd med ledamöter utsedda av kommunfullmäktige.

## Budgetförutsättningar

### Samhällsekonomi

Återhämtningen i den svenska ekonomin fortsatte det andra kvartalet i år. Efter den stora nedgången andra kvartalet i fjol har BNP ökat varje kvartal sedan dess. Enligt Statistiska centralbyrån (SCB) ökade BNP med 0,9 procent (säsongrensade) andra kvartalet i år jämfört med kvartalet innan. I SCB:s rapport Sveriges ekonomi - statistiskt perspektiv, nummer 9 2021, beskrivs det att det framförallt var ökade investeringar som höjde BNP. Även hushållens konsumtion bidrog till uppgången medan utrikeshandeln höll tillbaka tillväxten. Lättade pandemirestriktioner gör att hushållen fortsätter att öka sin konsumtion även det tredje kvartalet. Konjunkturinstitutet (KI) gör i sin rapport från augusti 2021, Uppdatering av konjunkturbilden, bedömningen att återhämtningen därefter går in i en lugnare fas. Deltamutationen av coronaviruset är en stor osäkerhetsfaktor. Om smittspridningen fortsätter att öka under hösten och restriktionerna åter skärps riskerar återhämtningen att hejdas, menar KI. KI har i sin prognos för kommande kvartal räknat med att så inte blir fallet, åtminstone inte i någon större utsträckning. KI bedömer att BNP-tillväxten blir 4,4 procent helåret 2021. Den fortsatta återhämtningen syns även på arbetsmarknaden. Enligt SCB uppgår sysselsättningsgraden till 67,6 procent och arbetslösheten till 8,9 procent i augusti 2021 (bägge talen säsongrensade och utjämnade). Det är en förbättring jämfört med tidigare månader i år. SKR bedömer att antalet

arbetade timmar ökar med 2,8 procent år 2022 och att gapet mellan potentiella timmar och arbetade timmar sluts under den andra halvan av 2023.

## Ekonomi i kommunsektorn

Trots en hög belastning på vissa verksamheter under pandemin blev överskottet för regioner och kommuner historiskt högt år 2020. SKR beskrev i sin ekonomirapport i maj att trycket inom en del verksamheter var lägre än normalt och att nettokostnaderna för kommunerna till och med var lägre i fasta priser 2020 jämfört med 2019. Detta i kombination med att statens bidrag för att motverka pandemin översteg de negativa effekterna på skatteintäkterna förklarar det starka resultatet 2020. Även för 2021 beräknas resultaten för kommunsektorn bli relativt starka till följd av en stark återhämtning i ekonomin och att de generella statsbidragen ligger kvar på en relativt hög nivå.

Redan före coronapandemin konstaterades att kommunerna och regionerna var i början av en period med mycket stora krav på omställningar. Kostnaderna för välfärden ökar i snabbare takt än intäkterna i kommuner och regioner. Den demografiska utvecklingen med allt fler barn, unga och äldre gör att behoven av skola, vård och omsorg ökar. Till det läggs osäkerhet och utmaningar vad gäller verksamhet som inte kunnat utföras som normalt under pandemin. Till exempel vård- och omsorgsinsatser och skolverksamhet för både barn, unga och vuxna.

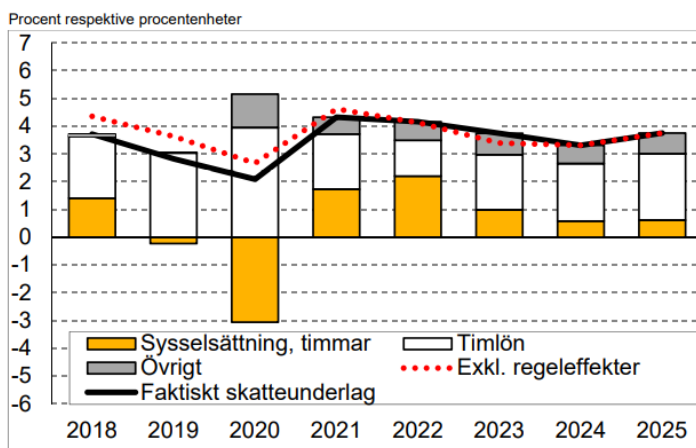
Befolkningsprognoser visar på stora förändringar jämfört med tidigare prognos. Gruppen barn och unga beräknas nu till och med att minska fram till 2030, befolkningen i arbetsför ålder ökar mindre än i tidigare prognos, medan ökningen inom åldersgruppen 80 år och äldre är fortsatt stor.

För att klara de kommande årens utmaningar behöver kommunsektorn hitta vägar för att kunna utföra jobbet på ett effektivare sätt, utnyttja digitaliseringens möjligheter och förlänga arbetslivet. SKR lyfter också fram behovet och betydelsen av att arbeta förebyggande ur flera aspekter som en väg att möta den demografiska utvecklingen. I SKR:s ekonomirapport framhålls att en omställning till nära vård är nödvändig. Nära vård handlar bland annat om att i större utsträckning arbeta hälsofrämjande och förebyggande och att utveckla nya arbetssätt och tjänster för att erbjuda vård när och där den behövs.

### Prognos skatter och bidrag

SKR gör i september en mer positiv bedömning av utvecklingen än tidigare. En tydlig förstärkning av konjunkturen i år och nästa år innebär att skatteunderlaget bedöms växa snabbare än på flera år. Förslag i höstens budgetproposition bedöms höja efterfrågan i svensk ekonomi avsevärt. För hela perioden till och med år 2024 är ökningen av skatteunderlaget nästan 2 procentenheter högre i jämförelse med aprilprognosen.

*Diagram: Skatteunderlagstillväxt och bidrag från vissa komponenter*



## Statsbudgeten

I september presenterade regeringen 2022 års budgetproposition. I förslaget presenteras reformer på sammanlagt 74 mdkr.

I de generella statsbidragen ingår ett permanent tillskott till kommunerna från och med år 2020 på 8 750 mnkr. För 2021 ökades tillfälligt statsbidraget till kommunerna för 2022 (7 000 mnkr) och 2023 (3 500 mnkr). Det tillfälliga tillskottet upphör från och med 2023. I

budgetpropositionen för 2022 tillförs 2 100 mnkr i generella statsbidrag till kommunerna, cirka 23 mnkr för Huddinge kommun. Enligt finansieringsprincipen tillförs medel för att införa fast omsorgskontakt i hemtjänsten, cirka 3,8 mnkr för Huddinge kommun 2022. Därutöver regleras även för bland annat extra studietid i grundskolan, obligatorisk lovskola och nationella prov.

Utöver de generella statsbidragen finns det ett stort antal riktade statsbidrag som är specialdestinerade för ett visst ändamål. Till exempel så tillkommer nya statsbidrag om minskad andel timanställda och utökad bemanning av sjuksköterskor på särskilt boende, skolmiljarden fortsätter 2022 med syftet att alla barn och elever, trots pandemin, ska få den utbildning de har rätt till, likvärdighetsbidraget till skolan förstärks successivt och statsbidraget för regionalt yrkesvux utökas. Klimatklivet får ökade resurser för lokala och regionala investeringar som minskar klimatpåverkande utsläpp. Anslaget för kommunernas förebyggande arbete mot naturolyckor stärks. Nämnderna ska aktivt söka riktade statsbidrag för att utveckla sina verksamheter.

## Huddinges ekonomiska förutsättningar och prioriteringar

Huddinge är en tillväxtkommun med en befolkning som ökat varje år och som planerar för att fortsätta öka framöver. Ökningen innebär ett behov av utökad kommunal service. Det handlar om att bygga fler verksamhetslokaler, förskolor, skolor, äldreboenden med mera och att behålla och nyrekrytera personal till verksamheterna. Utfallet av Sverigeförhandlingen för Huddinge innebär en väsentligt ökad takt i bostadsbyggandet. Samtidigt är befolknings-tillväxten i Huddinge just nu lägre än tidigare prognoser. Den lägre befolkningsökningen ger effekter på skatteunderlag och utjämnningssystem och fortsatta utmaningar för kommunens verksamheter inom egen regi. Lägre volymer än väntat minskar verksamheternas ersättningar och kräver omställningar av exempelvis personalkostnader och utbyggnadstakten av verksamhetslokaler på kort sikt. De ekonomiska förutsättningarna för Huddinge kommun visar på motsvarande utmaningar som för kommunsektorn i helhet kommande år.



Delårsrapporten per augusti visar på ett starkt resultat för perioden och prognosen för året är ett resultat på 5,6 procent av skatt, generella statsbidrag och kommunalekonomisk utjämning. Nämnderna beräknar sammantaget ett överskott. Bolagen prognostiserar resultat minst i nivå med budget.

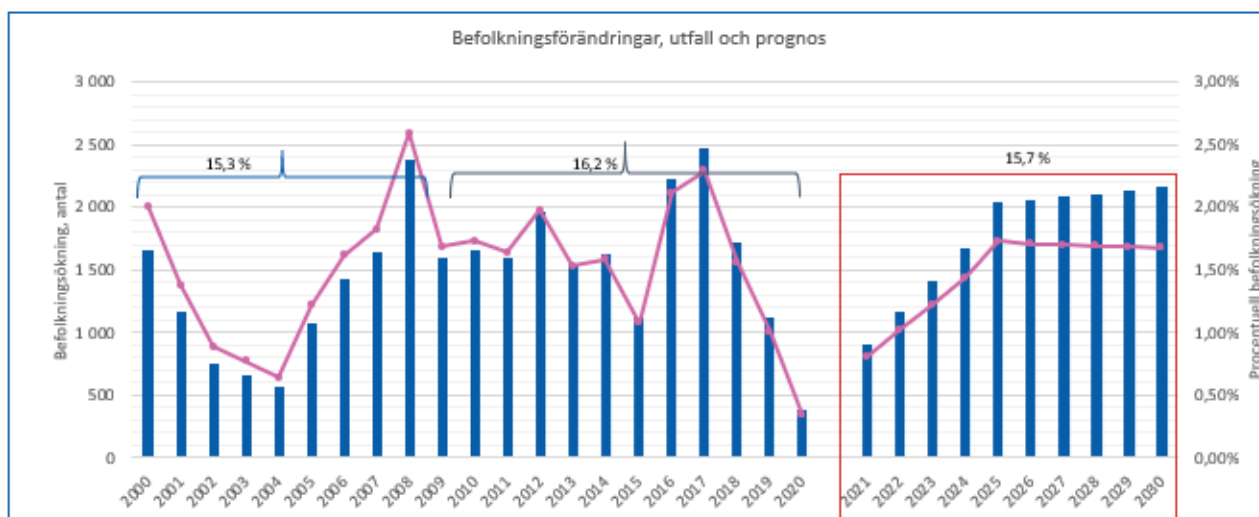
I den preliminära ekonomiplanen för 2022-2024 är resultatnivån beräknad till två procent av skatter och bidrag. För att klara de finansiella målen, med en hög planerad utbyggnadstakt och stora investeringar, är det viktigt att resultatmålet fortsatt hålls på en stabil nivå och att bolagen uppnår goda resultat.

## Befolkningsutveckling

Sveriges befolkning ökade med 0,5 procent under 2020, vilket var den lägsta ökningen på 15 år. Huddinges befolkning ökade med endast 0,34 procent och förklarades av dels ett negativt flyttnetto och ett lägre födelsenetto jämfört med genomsnittet de senast tio åren. Antalet som flyttat till Huddinge från utlandet minskade kraftigt.

Statistik för första halvåret 2021 visar på en befolkningsökning i Huddinge på 0,4 procent. Det indikerar en befolkningsökning för året som inte når upp till prognosen i budget 2021.

Diagram: Befolkningsförändring i Huddinge under 2000-talet, prognos för 2021-2030



Befolkningsprognos för Huddinge kommun är framtagen i april 2021. Den pågående pandemin bedöms fortsatt påverka befolkningen och migrationen framöver. Födelsenettet förväntas vara ganska lågt de närmsta åren men kommer sedan öka i slutet av prognosperioden. Under de kommande tio åren är det flyttnettot som prognostiseras leda till en högre ökningstakt av befolkningen.

## Ekonomiplan 2022–2024

Ekonomiplanen utgår från fastställd budget för 2021, befolkningsprognos i april 2021, skatteprognos och preliminära beräkningar över utjämningsystemen från Sveriges Kommuner och Regioner (SKR) i september 2021.

Tabell: Ekonomiplan 2022-2024, mnkr

	Budget 2022	Plan 2023	Plan 2024
--	----------------	--------------	--------------

Verksamheten	-6 516,7	-6 631,8	-6 815,5
Exploatering	137,3	252,5	338,0
Avskrivningar	-210,2	-227,7	-247,7
<b>Verksamheten netto</b>	<b>-6 589,6</b>	<b>-6 607,0</b>	<b>-6 725,3</b>
Skatteintäkter	5 726,0	5 909,4	6 073,5
Kommunal utjämning	1 119,0	1 081,6	1 132,3
<b>Skatt, utjämning</b>	<b>6 845,0</b>	<b>6 991,0</b>	<b>7 205,8</b>
<b>Verksamhetens resultat</b>	<b>255,3</b>	<b>383,9</b>	<b>480,6</b>
<b>Finansiella intäkter</b>	<b>145,2</b>	<b>142,0</b>	<b>142,0</b>
<b>Finansiella kostnader</b>	<b>-126,3</b>	<b>-133,6</b>	<b>-140,4</b>
<b>Årets resultat</b>	<b>274,2</b>	<b>392,3</b>	<b>482,2</b>
<b>Årets resultat ekonomiskt mål</b>	<b>136,9</b>	<b>139,8</b>	<b>144,2</b>
<b>Ekonomiskt mål % av skatt och utjämning</b>	<b>2,0</b>	<b>2,0</b>	<b>2,0</b>

Resultatet enligt kommunens ekonomiska mål, beräknas till 137 mnkr 2022 (2% av skatter och bidrag), 140 mnkr 2023 (2%) och 144 mnkr 2024 (2%).

## Skatt, kommunalekonomisk utjämning och bidrag

Tabell: Skatt, kommunalekonomisk utjämning och bidrag 2022-2024, mnkr

Intäkt/kostnad	Budget 2022	Plan 2023	Plan 2024
Allmän kommunalskatt	5 726,0	5 909,4	6 073,5
Inkomstutjämningsbidrag	575,6	633,1	703,7
Kostnadsutjämningsbidrag	222,3	203,9	179,5
Regleringsbidrag/-avgift	286,9	205,8	206,0
Avgift till LSS-utjämning	-161,5	-163,1	-165,0
Kommunal fastighetsavgift	195,6	201,9	208,2
<b>Summa skatt, utjämning, bidrag</b>	<b>6 845,0</b>	<b>6 991,0</b>	<b>7 205,8</b>

### Skatt

Sveriges Kommuner och Regioner (SKR) bedömer i sin prognos i september att skatteunderlaget växer med i genomsnitt 3,5 procent per år under perioden 2020-2024. I ekonomiplanen antas skatteunderlaget för Huddinge öka i samma takt som för riket.

Tabell: Skatteunderlagets utveckling för riket 2020-2024, procentuell förändring prognos SKR september 2021

	2020	2021	2022	2023	2024
Skatteunderlagsprognos	2,1	4,3	4,2	3,7	3,3

### Kommunala skattesatsen

Kommunalskatten i Huddinge år 2021-2023 är beräknad till 19,47 öre per skattekrona. Skattesatsen motsvarar ett minskat uttag med 30 öre (-88 mnkr) jämfört med 2021. I ekonomiplanen är skatteintäkterna för 2023 beräknad med en skattesats på 19,37 och för 2024 19,27.

### Resultatutjämningsreserv

Huddinge kommun har avsatt 642 mnkr i resultatutjämningsreserv. Reserven är avsedd att utjämna normala svängningar i intäkterna över konjunkturcyklerna, med syfte att täcka sviktande skatteunderlag vid befarad eller konstaterad konjunkturedgång. Riktvärdet för när det är tillåtet att disponera medel ur reserven är när den årliga tillväxten i det underliggande skatteunderlaget i riket är lägre än den genomsnittliga utvecklingen de senaste tio åren. En ytterligare förutsättning är att medlen från resultatutjämningsreserven ska täcka ett negativt balanskravsresultat. För planeringsperioden används inte medel ur resultatutjämningsreserven.

### ***Kommunalekonomisk utjämning***

Utjämning mellan kommunerna, kommunalekonomisk utjämning, består av inkomst- och kostnadsutjämning, strukturbidrag och införandebidrag. Staten beslutar om en ram för finansiering av utjämningen. Om utjämningskostnaderna överstiger statens ram betalar kommunerna en regleringsavgift. Om kostnaderna är lägre än ramen får kommunerna istället ett regleringsbidrag. Under kommunal utjämning redovisas även intäkter från kommunala fastighetsavgiften.

Sammantaget beräknas Huddinges bidrag till 1 085 mnkr netto år 2022. I budgeten har utjämningen beräknats utifrån preliminära uppgifter från SKR och SCB. Utjämningen fastställs i slutet av 2021.

Kommuner med egen skattekraft, beskattningsbar inkomst per invånare, som understiger den garanterade skattekraften (115 procent av medelskattekraften i riket) får ett inkomstutjämningsbidrag. Övriga kommuner betalar en utjämningsavgift. Huddinges skattekraft enligt beslut om inkomstutjämning 2021 är 104 procent och kommunen beräknas få ett bidrag med 576 mnkr 2022.

Kostnadsutjämningen utjämnar för strukturella kostnadsskillnader mellan kommunerna. Kommuner med en gynnsam struktur betalar en avgift och övriga får ett bidrag. Huddinge beräknas få ett kostnadsutjämningsbidrag på 222 mnkr för 2022. Med en långsammare befolkningstillväxt beräknas kommunen inte få ersättning för eftersläpning i modellen på grund av kraftig tillväxt.

Regleringsposten är till för att kontrollera statens totala kostnad för utjämningsystemet. Regleringsposten används också för andra förändringar eller tillskott, till exempel i form av statliga bidrag. För 2022 beräknas bidraget till 287 mnkr för Huddinge, för att minska till 206 mnkr år 2024.

### ***LSS-utjämning***

Huddinges standardkostnad för LSS (Lagen om stöd och service till vissa funktionshindrade) är lägre än genomsnittet för riket och för 2022 beräknas en avgift på 161 mnkr.

### ***Kommunal fastighetsavgift***

Den kommunala fastighetsavgiften år 2022 beräknas preliminärt till 196 mnkr, en ökning med 6 mnkr jämfört med 2021.

### ***Riktade statsbidrag***

Staten ger kommuner både generella och riktade statsbidrag. Riktade statsbidrag är specialdestinerade för ett visst ändamål. Bidragen betalas ut efter ansökan alternativt enligt prestationsmodell. I statens budget finns ett stort antal riktade statsbidrag för kommunerna att söka.

Nämnderna ska aktivt söka riktade statsbidrag för att utveckla sina verksamheter.

## **Finansiella intäkter och kostnader**

Finansiella intäkter består av räntor och borgensavgifter på utlåning och vidareutlåning till kommunala bolag, räntor på banktillgodohavanden eller annan placering av likviditetsöverskott, samt utdelning från kommunala bolag. I ekonomiplanen är det inräknat 12 mnkr i utdelning från Södertörns Energi AB för 2022 och 6 mnkr för 2023 och 2024. Utdelning från Huga Bostäder AB är beräknad till 10 mnkr per år och används för bostadssociala ändamål, åtgärder som främjar integration och social sammanhållning. Finansiella kostnaderna består av främst räntor på den upplåning som görs av internbanken för vidareutlåning, finansiella kostnader för pensionsskulden samt indexuppräknings avseende åtaganden kopplade till medfinansiering. Sammantaget har budgeten för finansnettot 2022 beräknats till plus 9 mnkr.



## Verksamhetens nettokostnader

Verksamhetens nettokostnader för planeringsperioden redovisas som förändringar i förhållande till den av kommunfullmäktige beslutade budgeten för 2021.

### Verksamhetens nettokostnader, förändringar

netto mnkr	TOT	KS	FSN	GSN	GAN	SN	VON	KFN	BTN	KLN	Rev	ÖF	Reserv	Finansf	Exploat	Avskrivn.
<b>Budget 2021</b>	<b>6 371,4</b>	<b>592,6</b>	<b>872,9</b>	<b>1 865,6</b>	<b>786,9</b>	<b>422,8</b>	<b>1 244,1</b>	<b>246,7</b>	<b>46,2</b>	<b>141,6</b>	<b>3,5</b>	<b>7,6</b>	<b>118,8</b>	<b>-130,4</b>	<b>-40,0</b>	<b>192,2</b>
Volymer	38,6	1,3	-10,8	11,7	9,9	1,9	11,1	0,5	0,2	13,5	0,0	-0,6	0,0	0,0	0,0	0,0
Lokaler	50,2	-2,2	3,2	46,1	4,1	0,4	3,1	-1,2	0,0	-0,1	0,0	0,0	-3,2	0,0	0,0	0,0
Uppräkning	0,0	0,0	0,0	0,0	0,0	0,0	0,0	0,0	0,0	0,0	0,0	0,0	0,0	0,0	0,0	0,0
Övrigt	129,4	55,0	26,0	27,7	-2,8	8,5	3,8	0,0	-1,1	18,4	0,0	0,0	92,1	-18,8	-97,3	18,0
<b>Budget 2022</b>	<b>6 589,6</b>	<b>646,7</b>	<b>891,3</b>	<b>1 951,1</b>	<b>798,2</b>	<b>433,6</b>	<b>1 262,1</b>	<b>245,9</b>	<b>45,3</b>	<b>173,4</b>	<b>3,6</b>	<b>7,0</b>	<b>207,7</b>	<b>-149,1</b>	<b>-137,3</b>	<b>210,2</b>
Volymer	52,1	3,6	4,7	3,0	7,5	5,2	25,4	1,3	0,5	0,8	0,0	0,1	0,0	0,0	0,0	0,0
Lokaler	49,0	0,0	2,1	-0,4	1,0	0,0	0,0	0,0	0,0	0,0	0,0	0,0	46,2	0,0	0,0	0,0
Uppräkning	0,0	0,0	0,0	0,0	0,0	0,0	0,0	0,0	0,0	0,0	0,0	0,0	0,0	0,0	0,0	0,0
Övrigt	-83,7	-14,3	0,0	1,5	-3,8	-2,0	3,7	-3,1	-0,4	-1,0	0,0	0,0	37,0	-3,6	-115,2	17,5
<b>Plan 2023</b>	<b>6 607,0</b>	<b>636,0</b>	<b>898,2</b>	<b>1 955,2</b>	<b>802,9</b>	<b>436,8</b>	<b>1 291,2</b>	<b>244,1</b>	<b>45,3</b>	<b>173,2</b>	<b>3,6</b>	<b>7,1</b>	<b>290,9</b>	<b>-152,7</b>	<b>-252,5</b>	<b>227,7</b>
Volymer	56,3	4,2	9,0	-0,2	10,7	6,1	23,4	1,5	0,5	0,9	0,1	0,1	0,0	0,0	0,0	0,0
Lokaler	43,9	0,0	3,2	-0,9	1,6	0,0	0,0	0,0	0,0	0,0	0,0	0,0	40,0	0,0	0,0	0,0
Uppräkning	0,0	0,0	0,0	0,0	0,0	0,0	0,0	0,0	0,0	0,0	0,0	0,0	0,0	0,0	0,0	0,0
Övrigt	18,0	4,8	0,0	-1,6	-2,0	0,0	0,0	-0,1	0,0	-5,3	0,0	0,0	92,0	-4,2	-85,5	20,0
<b>Plan 2024</b>	<b>6 725,3</b>	<b>645,0</b>	<b>910,3</b>	<b>1 952,5</b>	<b>813,3</b>	<b>442,9</b>	<b>1 314,6</b>	<b>245,6</b>	<b>45,9</b>	<b>168,8</b>	<b>3,7</b>	<b>7,1</b>	<b>422,8</b>	<b>-157,0</b>	<b>-338,0</b>	<b>247,7</b>

Sammantaget beräknas verksamhetens nettokostnader öka med 354 mnkr för den kommande treårsperioden. När exploateringsverksamheten exkluderas är ökningen 652 mnkr, cirka 10 procent. Huddinge fortsätter att växa, men befolkningen beräknas att öka i lägre takt för budgetperioden jämfört med tidigare prognoser.

### Volymer

Nämnd	2022	2023	2024	Summa
Kommunstyrelse	1,3	3,6	4,2	9,1
Förskolenämnd	-10,8	4,7	9,0	2,9
Grundskolenämnd	11,7	3,0	-0,2	14,4
Gymnasie- och arbetsmarknadsnämnd	9,9	7,5	10,7	28,2
Socialnämnd	1,9	5,2	6,1	13,2
Vård- och omsorgsnämnd	11,1	25,4	23,4	59,9
Kultur- och fritidsnämnd	0,5	1,3	1,5	3,3
Klimat- och stadsmiljönämnd	13,5	0,8	0,9	15,2
Bygglövs- och tillsynsnämnd	0,2	0,5	0,5	1,2
Revision	0,0	0,0	0,1	0,1
Överförmyndarverksamhet	-0,6	0,1	0,1	-0,5
<b>Budget/Plan</b>	<b>38,6</b>	<b>52,1</b>	<b>56,3</b>	<b>147,0</b>

Volymförändringar är beräknade med kommunens befolkningsprognos och verksamhetsstatistik som grund. Andelen barn som beräknas vara inskrivna i förskolan är uppjusterad utifrån utfallet 2020. Elever i grundsärskolan har ökat kraftigt de senaste åren och antalet elever är uppjusterat i volymberäkningen. Som en följd av arbetet med att fler äldre ska kunna bo hemma längre förväntas andelen äldre på särskilt boende minska och antalet hemtjänststimmar per invånare öka. Utifrån bedömd utveckling omfördelas volymer inom gymnasie- och arbetsmarknadsnämndens driftbudget. Volymer för ekonomiskt bistånd omfördelas till gymnasieskola och gymnasiesärskola. Klimat- och stadsmiljönämnden får ett tillskott på 10,5 mnkr 2022 för drift och underhåll av nya objekt (gång- och cykelvägar, parker, lekplatser, m.m.). Budgeten för

vinterunderhåll utökas med 2,9 mnkr till 41,9 mnkr och fastställs särskilt av kommunfullmäktige från och med 2022.

För perioden räknas nämndernas ramar upp med 147 mnkr för ökade volymer.

### **Lokaler**

I budgeten för planeringsperioden har nämndernas budgetar räknats upp med sammantaget 50 mnkr för lokalkostnader. Främst avses kostnader för ny- och ombyggnation av lokaler för grundskolan. Därutöver har 144 mnkr avsatts i medelsreserven för om- och nybyggnation av förskolor, skolor och anläggningar för kultur och fritid, för ytterligare prioritering i arbetet med nämndernas verksamhetsplaner. För övriga nämnder ingår utrymmet för tillkommande lokalhyror i volymtilldelningen.

### **Uppräkning för löner, hyror och priser**

Samtliga nämnder behöver hantera ökade löner, hyror och priser inom ram. Nämndernas ramar 2022-2024 innehåller ingen pris- och lönekomensation.

### **Övriga budgetförändringar**

Förskolenämnden får ett tillskott på 21,5 mnkr för fler förskollärare och mindre barngrupper.

Förskolenämnden får ett tillskott på 4,5 mnkr för en pedagogisk satsning på förste förskollärare med inriktning på NPF. För att öka lärartätheten med inriktning på NPF får grundskolenämnden ett tillskott på 30 mnkr.

Socialnämnden får tillskott för förebyggande av våld i nära relationer (1,8 mnkr) och för arbete med barnfridsbrott (0,7 mnkr).

Ett trygghetspaket med satsningar på utbyggnad av trygghetskameror (1,3 mnkr), trygghetsvårdar (2 mnkr), föräldrarådgivning (3,8 mnkr), meningsfull fritid för barn och unga (2 mnkr 2022), arbete med avhoppare från kriminell bana (2,8 mnkr), särskild avhopparverksamhet (2 mnkr 2022). Sammantaget avsätts 15 mnkr per år för en ökad trygghet, varav 10 mnkr avser utdelning av medel för bostadssociala ändamål.

I budgeten avsätts investeringsmedel (1,6 mnkr) och driftsbudget (0,2 mnkr) för att anlägga och sköta fyra hundrastgårdar i Nytorps mosse, Flemingsberg, mellersta Huddinge och Segeltorp.

En utredning ska göras för att stärka samverkan med civilsamhället genom att bättre ta tillvara på frivilliga insatser (0,3 mnkr 2022).

2 mnkr avsätts för att stärka Fritidsgårdsverksamheten i Visättra.

Ett strukturprogram för ridskoleverksamheten tas fram (0,1 mnkr 2023).

En utredning avseende stöd till studieförbund ska genomföras (0,2 mnkr 2022).

En implementering av kommunens idrottspolitiska program ska genomföras (0,2 mnkr 2022).

För implementering av nya föreningsbidragsregler och för att säkerställa god uppföljning och kontroll avsätts (0,8 mnkr 2022).

För att säkerställa en fortsatt god kvalitet inom funktionshinderområdet görs en särskild förstärkning på området med 5 mnkr.

En utredning om hur Huddinge kan utvecklas som en äldrevänlig kommun ska genomföras (0,3 mnkr 2022/2023).

Antal äldre förväntas öka och särskilt i gruppen över 80 år. Bygglovs- och tillsynsnämndens budget ökas för att möta ett ökande behov av bostadsanpassningar (0,5 mnkr).

I budgeten är det inlagt tillskott för att genomföra allmänna val 2022 (3,6 mnkr) och val till Europaparlamentet 2024 (2,7 mnkr). En budgetförstärkning görs för att säkerställa tillgängligheten vid de allmänna valen (0,5 mnkr 2022).

För att uppnå miljö kvalitetsnormerna för vatten i kommunens sjöar genomförs bland annat fosforfällning. I Drevviken ska fällning ske vid två tillfällen under 2022 och 2023 och totalt 10,6 mnkr avsätts för detta.

Arten parkslide klassas som en invasiv art och medel (1 mnkr) avsätts för åtgärder.

För att säkerställa fortsatt välskötta naturreservat när antalet besökare ökar avsätts 1 mnkr för utökat underhåll av naturreservaten 2022.

För att undersöka förutsättningarna för stärkt lokal matproduktion ska en utredning göras kring behovet av en odlingsstrategi (0,3 mnkr 2022).

För att stärka arbetet med service och rådgivning i samband med livsmedelstillsyn avsätts (0,3 mnkr).

Bygglovs- och tillsynsnämnden tillförs 0,75 mnkr för att hantera det stora antalet tillsynsärenden inom bygglov. Kommunerna föreslås att bli ansvarig tillsynsmyndighet för den nya lagen om tobaksfria nikotinprodukter som innehåller nikotin för konsumtion. För att arbeta med service och rådgivning avsätts 0,1 mnkr till bygglovs- och tillsynsnämnden.

För att successivt hantera behovet av bullerskyddsåtgärder avsätts 0,2 mnkr årligen.

I syfte att på ett samlat, prioriterat och effektivt sätt få ut största nytta av Huddinges ambition kring digitalisering avsätts 5 mnkr i en särskild digitaliseringspott. För att arbeta med att utveckla välfärdsteknik inom vård och omsorg avsätts 1 mnkr.

En organisationsförändring inom IT/digitalisering i syfte att spegla den nya samverkansmodellen för digitalisering påbörjas 2022. Resurser flyttas från nämnderna till kommunstyrelsen (10,4 mnkr). För att säkra implementeringen av nya samverkansmodellen avsätts 2,5 mnkr 2022. Digitaliseringsbudgeten förstärks även med totalt 8 mnkr för säkerhetslösningar och ökade avtalskostnader. Fiberutbyggnadsprojektet avslutas under 2023 och ställningstaganden för det framtida arbetet ska utredas under 2022, 0,6 mnkr avsätts för utredning. I syfte att framtidssäkra den grundläggande IT-driften i Huddinge kommun ska möjligheterna till konkurrensprövning av IT-driften utredas. Arbetet inleds 2022 och medel för utredning (1,2 mnkr) avsätts.

För 2022 avsätts 5,7 mnkr för att driva kommunhusprojektet vidare. Totalt avsätts ett utrymme 2022-2024 på 13,7 mnkr för projektet.

För 2022 avsätts 5,3 mnkr för att driva beslutade uppdrag i handlingsplan effektiv och ändamålsenlig lokalförsörjning och i lokalresursplan.

Uppdraget att se över Huddinge kommuns ekonomimodell för att säkerställa korrekt uppföljning av kommunens skattemedel pågår, 3 mnkr avsätts 2022 för implementering av ny modell.

I budgeten ingår tillskott för att hantera uppräkningsavgift till Södertörns brandförsvarsförbund (1,1 mnkr per år), inklusive tillfälligt tillskott för utveckling av en effektivare verksamhet (2022 0,6 mnkr), samt tillskott för att hantera kostnadsökningar för vissa kommunövergripande verksamheter.

Huddinge kommun planerar att växa kraftigt och i medelsreserven avsätts utrymme för kostnader avseende ny- och ombyggnation av verksamhetslokaler. Samtidigt är befolkningstillväxten i kommunen långsam just nu, bland annat till följd av coronapandemin. För att möta osäkerheter i konjunktur, i befolkningstillväxt och för oförutsett avsätts ett utrymme i medelsreserven på 141 mnkr år 2022, 175 mnkr år 2023, 239 mnkr år 2024.

Nämndernas budgetramar är justerade till följd av beslut i delårsrapport per mars och augusti 2021.

Avskrivningar beräknas öka med cirka 18 mnkr per år. Finansförvaltningens lägre nettokostnader med 27 mnkr för perioden. Utbetalning av pensioner intjänade före 1998 ökar och kapitaltjänstintäkter ökar.

I budgeten för 2022 har personalomkostnadspålägget (arbetsgivaravgifter, avtalsförsäkringar, kollektivavtalad pension) beräknats till 40,15 procent. Det är oförändrad nivå jämfört med 2021 och högre än det av SKR beräknade genomsnittliga personalomkostnadspålägget på 39,75 procent. Den högre nivån avser att täcka för högre pensionskostnader än genomsnittet.

### **Exploateringsverksamhet/gatukostnadsersättning**

Exploateringsverksamheten är i ekonomiplanen beräknad till 620 mnkr för perioden. En betydligt högre nivå jämfört med de senaste åren. Huvuddelen av intäkterna är prognostiserade i planeringsprojekt. Det positiva nettot förstärkts kraftigt vilket förklaras av prognostiserade markförsäljningsintäkter i Flemingsberg.

I ekonomiplanen ingår även bidrag i form av gatukostnadsersättning. Sammantaget har intäkterna för perioden beräknats till 108 mnkr. I beräkningen av årets resultat enligt kommunens ekonomiska mål exkluderas, utöver exploatering, bidrag i form av gatukostnadsersättning.

### **Plan för samhällsbyggnad**

Plan för samhällsbyggnad<sup>1</sup> innehåller förslag till start av nya exploateringsprojekt och investeringsprojekt under 2022. Förslaget är baserat på beslutade planbesked, kommunala styrdokument och politiska prioriteringar. Förslaget omfattar sex exploateringsprojekt och 14 investeringsprojekt. Utöver det kan nya projekt tillkomma genom beslut i samband med uppföljning per augusti 2022. Det kan vara nya förslag, till exempel positiva planbesked, som bedöms prioriterade eller projekt föranledda av pågående utredningar. Som exempel kan nämnas ny simhall, gång- och cykelbro till Tyresö eller projekt föranledda av lokalresursplanen. Ett exploateringsprojekt för att möjliggöra ett nytt kommunhus påbörjas under 2021.

De nya projekten innebär att planläggning påbörjas för cirka 800 bostäder i kollektivtrafikknära läge. Projekten kommer att medföra en ökad variation av utbudet av bostäder i närområdet. För att nå de långsiktiga kvantitativa målen som har lagts fast genom avtalet för

---

<sup>1</sup> Bilaga 5 till Mål och budget 2022



Sverigeförhandlingen behöver ytterligare bostadsprojekt tillkomma. Kommunen har en god planberedskap med 18 500 bostäder i pågående planering (program och detaljplaner). Utvecklingsplaner för de större utvecklingsområdena skapar förutsättningar för kommande planering. Inom ramen för revidering av översiktsplanen pågår en utredning om möjligheten att tillföra ytterligare småhus.

Föreslagna investeringar stödjer önskad utveckling av bostäder och arbetsplatser och bidrar till måluppfyllelse enligt översiktsplanen, trafikstrategin och Mål och budget 2022.

I urvalsprocessen av projekt har ekonomiska konsekvenser av respektive projekt bedömts. Samtliga exploateringsprojekt bedöms ge ett nollresultat eller ett ekonomiskt överskott. Investeringsprojekten är i huvudsak skattefinansierade. Den samlade investeringsvolymen för föreslagna nya investeringsprojekt uppgår till cirka 100 mnkr.

I Plan för samhällsbyggnad redovisas även långsiktiga ekonomiska konsekvenser av pågående, nu föreslagna och potentiella kommande projekt, upprättad för ett år sedan. Vissa förändringar och förskjutningar i tid är aktuella, men redovisningen ger en god bild av helhetsperspektivet på lång sikt. Sammanställningen visar ett sammanlagt överskott för kommunen under perioden 2020-2035.

### **Lokalresursplan**

Lokalresursplan<sup>2</sup> för Huddinge innehåller förslag på lösningar av nämndernas lokalbehov. Förslaget är baserat på nämndernas lokalbehovsprognoser och har remitterats till nämnderna för yttranden. Planen omfattar uppdrag att starta programarbeten avseende sex lokalprojekt, påbörja projektering avseende två lokalprojekt, samt investeringsbudget för tre lokalprojekt där genomförande startas 2022. I planen ingår inriktningsbeslut om lokalbehov som ska lösas genom fristående aktörer. Förslaget omfattar också ett stort antal aktiviteter för uppföljning i kommande lokalresursplan.

---

<sup>2</sup> Bilaga 7 till Mål och budget 2022

# Utmaningen – Att finansiera framtidens välfärd

För att Huddinge ska klara de framtida demografiska utmaningarna med en allt äldre befolkning men också leva upp till medborgarnas krav och förväntningar på kvalitet behöver verksamheterna effektiviseras på ett långsiktigt hållbart sätt. Målet är att behålla en god kvalitet i kärnverksamheterna samtidigt som varje skattekrona används på bästa möjliga sätt.

Som ett led i detta behöver verksamheterna analysera både kostnader och resultat. Genom att jämföra oss med de kommuner som når lika bra eller bättre resultat men till en lägre kostnad får vi en utgångspunkt och kan inleda djupgående analyser.

Huddinge har beslutat om följande jämförelsekommuner

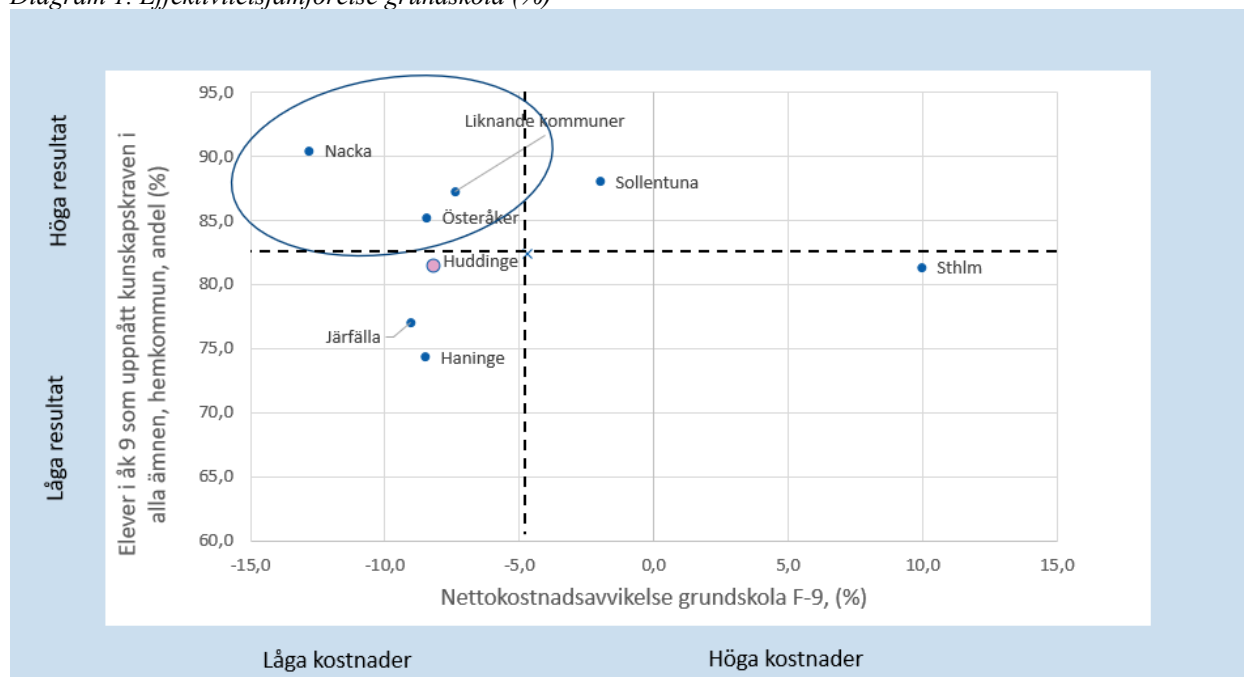
- Haninge, Järfälla, Nacka, Sollentuna, Stockholm, Österåker

Som komplement till detta används i detta avsnitt en grupp kommuner som enligt det kommunalekonomiska utjämningsystemet har samma förutsättningar att bedriva grundskola som Huddinge.

Ett sätt att fånga om verksamheternas kvalitet är tillräcklig och om skattekrona används på bästa möjliga sätt, är att sätta kostnadsnivån och verksamhetsresultaten i relation till varandra. Effektiviteten definieras här som *graden av måluppfyllelse i förhållande till resursanvändning*.

I spridningsdiagrammet nedan har nettokostnadsavvikelsen i procent satts i relation till hur många elever som uppnått kunskapskraven i alla ämnen.

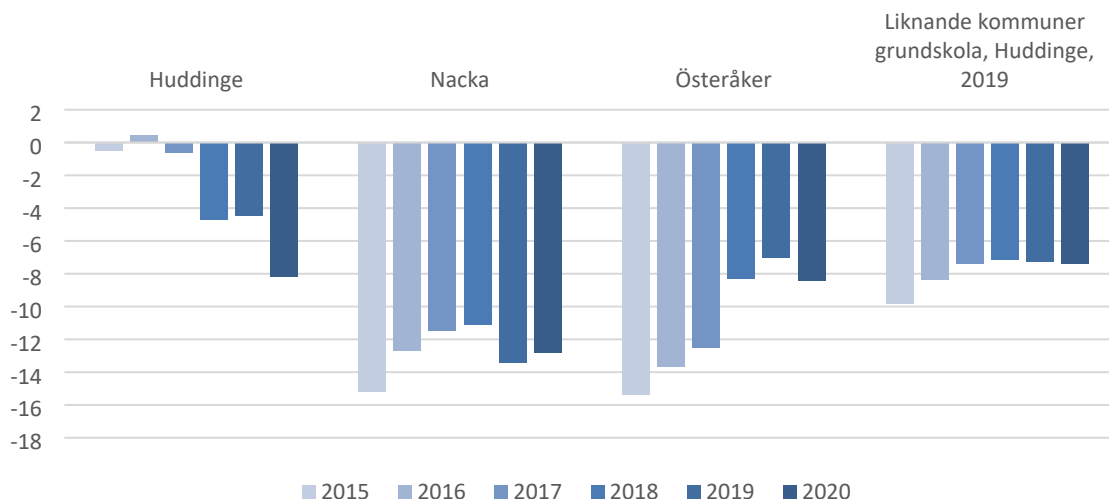
Diagram 1. Effektivitetsjämförelse grundskola (%)



Analysen visar att en av Huddinges jämförelsekommuner har samma kostnader men bättre skolresultat vilket innebär en högre *grad av måluppfyllelse i förhållande till resursanvändning*.

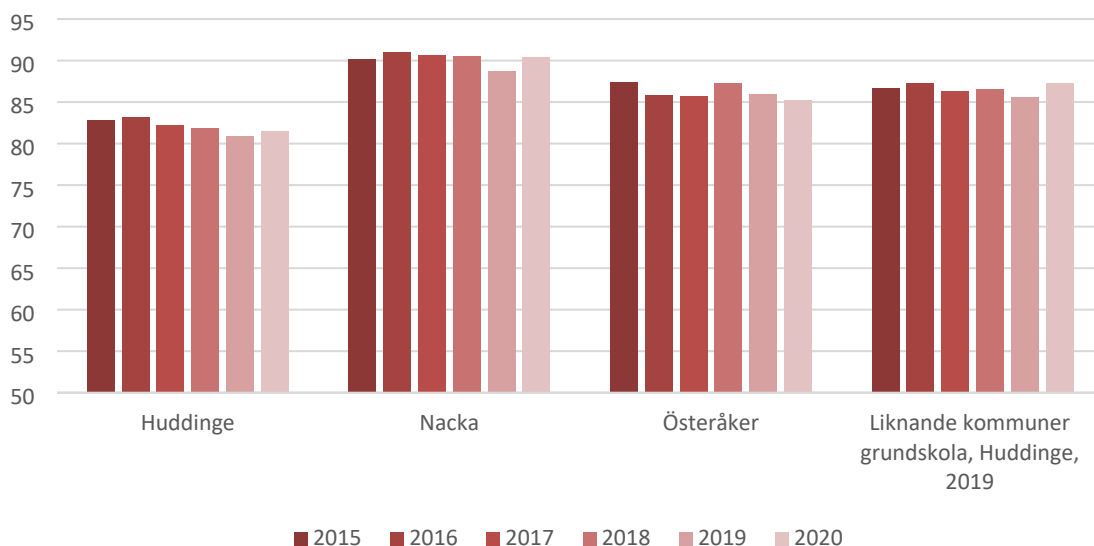
Gruppen kommuner med samma förutsättningar som Huddinge har något högre kostnader men betydligt bättre resultat. Detta är ett exempel på en inledande effektivitetsanalys. Därefter behöver data brytas ner ytterligare. I detta fall exemplifieras detta dels genom att studera utvecklingen av nettokostnadsavvikelsen över tid i jämförelse med Österåker.<sup>3</sup>

Diagram 2. Nettokostnadsavvikelse grundskola (%)



I detta fall ser Huddinge ut att ha förbättrat sin kostnadsnivå samtidigt som jämförelsekommunerna fortfarande har en mycket lägre kostnad än förväntat. För att gå vidare i den kvantitativa analysen kan till exempel skolresultaten studeras över tid.

Diagram 3 Elever i åk 9 som uppnått kunskapskraven i alla ämnen, hemkommun, andel (%)



Skolresultaten ligger förhållandevis still för samtliga jämförelsekommuner, och Huddinge har lägst andel elever som uppnår kunskapskraven i alla ämnen.

Att analysera betyder att bryta ner data i olika beståndsdelar. En genomgripande analys omfattar flera steg än ovanstående beskrivet. Flera relevanta frågor behöver ställas och besvaras för att

<sup>3</sup> Nettokostnadsavvikelse: Faktiska kostnader i relation till förväntade kostnader givet kommunens strukturella förutsättningar

kunna dra slutsatser om vilka åtgärder som ska vidtas för att effektiviseringarna ska bli långsiktigt hållbara.

Även kvalitativ information kan behöva adderas till analysen. Till slut ska analysen leda till att verksamheten vet tillräckligt mycket för att dra slutsatser och vidta åtgärder. Exempel på frågor som kan behöva besvaras är: Hur organiserar sig den kommun som är effektivare? Hur skiljer sig eventuella riktlinjer och arbetssätt åt från vårt? Finns de skillnader i geografiska utmaningar för att bedriva verksamheten?

Alla nämnder ska aktivt jobba med att analysera på detta sätt. All uppföljning och planering ska ta sin grund i detta.

## Utnyttja digitaliseringens möjligheter

För att klara de kommande årens utmaningar behöver Huddinge kommun utföra sitt uppdrag på ett effektivare sätt. Huddinge kommun ska därför bli bättre på att utnyttja digitaliseringens möjligheter, i syfte att hitta fler smarta lösningar som ger en effektivare verksamhet och bättre service till de som bor, besöker och verkar i kommunen. Detta förutsätter att medarbetare och chefer systematiskt bedriver verksamhetsutveckling och förändrar arbetssätt inom sin verksamhet, och skapar behovsanpassade tjänster tillsammans med sina målgrupper. I syfte att på ett samlat, prioriterat och effektfullt sätt få ut största nytta av Huddinges ambition kring digitalisering föreslås en fokusering av de digitala initiativen utifrån ett antal inriktningar.

Huddinge kommun fokuserar under den närmaste tiden sina digitaliseringsinsatser på att öka tillgängligheten till kommunens tjänster, på att öka verksamhetens digitala förmåga, och på att utveckla sin grundläggande teknik. Genom denna fokusering uppmuntras kommunens verksamheter att tillvarata invånarens, besökarens och företagarens behov för att erbjuda och tillhandahålla tjänster som är tillgängliga, enkla, tydliga och säkra. Internt kommer fokus att ligga på att nå effektivisering i arbetsprocesser, uppmuntra till ett innovativt klimat, samt göra grundläggande och möjliggörande insatser för ökad funktionalitet och säkerhet i kommunens IT-miljö och den tekniska plattformen. Detta påverkar såväl tilldelning av digitaliseringspott, kommunens innovationsarbete samt hur resurser fördelas inom ramen för den nya styr- och samverkansmodellen för digitalisering

# Mål och vision för Huddinge

Från och med 2021 tillämpar Huddinge kommun en ny målstruktur. Målstrukturen är gemensam för kommunkoncernen och gäller såväl för nämnder som för helägda bolag. Den nya målstrukturen förväntas ge större genomslagskraft i politiska beslut genom att visa tydlig riktning och sätta fokus på kärnuppdraget. Invånarens behov ska vara i centrum. Målstrukturen ska leda till fokus på resultat, bättre analysmöjligheter och bedömningar av om kommunkoncernen är på rätt väg i förhållande till visionen. Den ska skapa förutsättningar för förändrade arbetssätt med mera tillit och dialog.



Liksom tidigare utgår målstrukturen från visionen att Huddinge ska vara en av de tre populäraste kommunerna i Stockholms län att bo, besöka och verka i. För att sträva mot visionen jämför vi oss med de som når bättre resultat än oss men till en lägre kostnad.

Kommunfullmäktiges nio mål är samlade i tre målområden som utgår från de tre hållbarhetsdimensionerna ekonomisk, social och ekologisk hållbarhet. Under respektive mål beskrivs vad som ska uppnås, för att underlätta uppföljning har målen kompletterats med indikatorer. Majoriteten av kommunfullmäktiges indikatorer hämtas från officiell statistik med olika publiceringsdatum. Vid sena publiceringar ska kommunfullmäktiges etappmål ses som preliminära och kan behöva revideras i samband med årsredovisningen 2021.

# En av de tre populäraste kommunerna i länet att bo, besöka och verka i

## Politisk programförklaring

**God ekonomi och effektiv verksamhet**

Skattemedel används effektivt  
Huddinge kommun är en attraktiv arbetsgivare

**En kommun där människor trivs och växer**

Lyckad skolgång och tidliga insatser lägger grunden för framtiden

Huddinge upplevs som trivsamt och tryggt

Huddinges verksamheter präglas av kvalitet och valfrihet

Arbete och företagssamhet lägger grunden för en framgångsrik kommun

Hållbar tillväxt med fokus på eget ägande

**Naturkommun som tar klimatansvar**

Minska klimatpåverkan

Utveckla den cirkulära ekonomin

## MOD DRIV MÅNGFALD OMTANKE

### Nämnder och bolags planering

Strukturen ligger som ett paraply över nämnder och bolag och ska speglas i respektive nämnd och bolags planering och viktiga signaler i mål och budgettexterna fångas upp liksom signaler från andra styrande dokument. Då kommunfullmäktiges mål är övergripande och brett formulerade krävs att de operationaliseras och avgränsas utifrån det kärnuppdrag och det regelverk som gäller för respektive nämnd och bolag och att mer nämnd- respektive bolagsnära mål tas fram. För att underlätta uppföljning behöver målen även på nämnd- och bolagsnivå kompletteras med indikatorer.

Varje nämnd och bolag formulerar minst ett nämnd/bolagsmål per målområde. Nämnden och bolaget tar fram minst en nämnd/bolagsspecifik indikator per nämnd/bolagsmål. Indikatorn/indikatorerna ska ha en koppling till nämnd/bolagsmålet. Alla mål analyseras utifrån ett jämlikhetsperspektiv, det vill säga en analys ska göras vad gäller eventuella skillnader mellan områden, kön och ålder. Barn och unga står särskilt i fokus. Stor vikt ska läggas på att jämföra, analysera och förändra våra arbetssätt. Kommunen måste arbeta smartare och lära av de kommuner som når lika bra eller bättre resultat men till en lägre kostnad för kommuninvånarna. Lärande för förbättring ska genomsyra kommunens planering och uppföljning av verksamheterna.

Att målen är brett formulerade skapar förutsättningar för att samtliga nämnder och bolag, på olika sätt, ska kunna sträva mot samma gemensamma mål men med utgångspunkt i det egna kärnuppdraget. I och med att samtliga nämnder och bolag fastställer mål och indikatorer som har en koppling till målen på övergripande nivå kommer kommunfullmäktige ges bra förutsättningar och ett brett underlag för att bedöma kommunens samlade måluppfyllelse.

Eftersom den nya målstrukturen är under en implementeringsprocess behöver målstrukturen, indikatorer och målvärden för 2030 utvärderas om och när analyserna leder till nya insikter. Strävan är dock att målstrukturen och indikatorerna ska hålla över tid både på kommunfullmäktigenivå och på nämnd-, bolagsnivå. Att arbeta för att nå resultat kräver uthållighet. Det kan ta tid innan olika insatser leder till effekter som är mätbara. Den nya målstrukturen förutsätter därför både ökad dialog, tillit och förtroende.

## Gemensamma värden

Huddinge kommuns gemensamma värden i form av kärnvärden och etiska kod hjälper oss att uppnå visionen och kommunens målsättningar. Varje förvaltning har en värdegrund som styr hur vi möter kommuninvånare, kunder och kollegor. Huddinges kärnvärden är mod, omtänksamhet, driv och mångfald. Den etiska koden tydliggör de grundläggande utgångspunkterna som varje medarbetare ska ha. Den innebär att vi bemöter varandra och våra invånare på ett jämlikt och likvärdigt sätt, följer lagar och regler, står fria från jäv och andra intressekonflikter, värnar om yttrandefrihet och demokrati och vi använder offentliga medel på rätt sätt. Bolagen har egna värdegrunder. På sikt bör en gemensam värdegrund för kommunkoncernen tas fram, redan idag fångar dock både förvaltningarnas och bolagens värdegrund samma viljeinriktning.

# Kommunfullmäktiges mål

## God ekonomi och effektiv verksamhet - Ekonomisk hållbarhet

### Skattemedel används effektivt

Skattemedel används effektivt och ansvarsfullt. En sund ekonomi är avgörande för att klara framtidens välfärd. Kommunen ska ha en tydlig ekonomisk styrning som möjliggör en lägre skattesats. Huddinges snabba tillväxt ger ett ökat behov av nya förskolor, skolor, idrottsanläggningar och annan kommunal service.

Överskottsmålet ligger fast och kommunens årliga överskott ska minst uppgå till två procent. Samtliga kommunens verksamheter ska ha en ekonomi i balans och systematiskt arbeta med effektiviseringar. De kommunägda bolagen ska ha god ekonomi som bidrar till att kommunkoncernens låneskuld hålls stabil. Taket för låneskulden ligger fast på 85 tkr per invånare. Huga Bostäder AB och Södertörns Energi AB ska uppvisa resultat som medger utdelning.

Huddinge kommun välkomnar en mångfald av aktörer som bidrar till att ge god välfärd för Huddinges invånare. I nya lokaler ska verksamheterna kunna bedrivas ändamålsenligt och kostnadseffektivt.

Aktiv konkurrensprövning är en del av kommunens styrning, med syfte att systematiskt och metodiskt pröva om andra kan driva verksamheten med samma eller bättre kvalitet och till samma eller lägre kostnad. Målsättningen är att alla delar av kommunens verksamheter som kan konkurrensprövas ska genomlysas för att utröna om en alternativ drift kan vara effektivare än den egna regin.

Genom ett effektivt och förstärkt upphandlingsarbete ska kostnaderna sänkas och framtida kostnadsökningar förebyggas.

Huddinge har på många områden högre kostnader än andra jämförbara kommuner. Stor vikt ska läggas på att jämföra, analysera och förändra vårt arbetssätt. Kommunen måste arbeta smartare och lära av de kommuner som når lika bra eller bättre resultat men till en lägre kostnad för kommuninvånarna. Lärande för förbättring ska genomsyra kommunens planering och uppföljning av verksamheterna.

För att stärka måluppfyllelsen i kommunens kärnverksamheter ska extern finansiering sökas, till exempel EU-medel, statsbidrag och andra intäktskällor.

Att arbeta smartare kan handla om att använda ny teknik för att digitalisera och automatisera arbetssätt. Med utgångspunkt i nyttorealiserings ska processer i kommunen digitaliseras.

Indikatorer	2019	2020	2021	Etappmål	Målvärde 2030
Resultat <i>exkl exploatering</i> (%)	2,7	6,1		≥2	≥ 2,0
Skattesats, kommun (%)	19,87	19,87	19,77	19,47	Genomsnitt län

## Huddinge kommun är en attraktiv arbetsgivare

Medarbetarna är kommunens viktigaste resurs. Kommunen ska vara en attraktiv arbetsgivare vid rekrytering av nya medarbetare och för att behålla professionella medarbetare. Det ställer krav på alla delar av den sammanlagda personalprocessen – attrahera, rekrytera, introducera, utveckla och behålla. Genom ett nära samarbete med universitet och högskolor ska den långsiktiga kompetens-försörjningen säkras. Särskilt fokus ska läggas på lärare.

Ledarskapet har avgörande betydelse för medarbetarnas arbetsmiljö och verksamhetens kvalitet. Huddinge kommuns chefer ska vara positiva förebilder som leder genom visioner, mål och värderingar.

Förtroendevalda, chefer och medarbetare ska ha goda förutsättningar att skapa en gemensam kultur där mångfald är en resurs och som präglas av mod att utveckla, omtanke och driv så att Huddinge tar en ledande roll i regionen.

Genom arbetet för hög frisknärvaro gynnas både medarbetaren, verksamheten och Huddinges invånare.

Indikatorer	2019	2020	2021	Etappmål	Målvärde 2030
Medarbetarengagemang (HME total nivå) (%)	80	80	79	>80	Topp tre i länet
Sjukfrånvaro (%)	8,0	7,8	10,1	<7,8	Genomsnitt län



# En kommun där människor trivs och växer - social hållbarhet

## Tidiga insatser och lyckad skolgång lägger grunden för framtiden

Tidiga insatser ger störst effekt. Kommunen ska ha ett väl utvecklat och samordnat preventivt arbete för att främja psykisk och fysisk hälsa samt förebygga och motverka missbruk, kriminalitet och våld. Det ska vara enkelt som Huddingebo att få stöd och hjälp. När barn och unga riskerar att fara illa har kommunen ett samlat ansvar att agera snabbt och tydligt. De insatser som genomförs ska ha påvisad god effekt och bidra till en god hälsa

I förskolan grundläggs elevers förutsättningar för att klara skolgången. Alla elever ska lägst uppnå godkända resultat och fler ska klara gymnasiestudierna inom tre år. Varje barn ska ha en god utveckling på väg emot högt ställda kunskapskrav. Genom att erbjuda inkluderande lärmiljöer som även stimulerar elever med neuropsykiatriska funktionsvariationer och/eller särbegåvning ska varje elev ges möjligheter till ett effektivt lärande utifrån sina förutsättningar. Kompetensutveckling inom förskola och skola ska utifrån denna inriktning prioriteras.

Indikatorer	2019	2020	2021	Etappmål	Målvärde 2030
Elever som uppnått kunskapskraven i alla ämnen åk 9 (%) hemkommun	80,9	81,5	81,3	>81,5	Topp tre i länet
Elever med gymnasieexamen inom 3 år (%) hemkommun	66,2	66,0		>66,2	Topp tre i länet
Invånare med bra självskattat hälsotillstånd, andel (%)			72	-	Topp tre i länet

## Huddinge upplevs som trivsamt och tryggt

Huddinge ska vara en tillgänglig och inkluderande kommun som främjar ett aktivt liv. I takt med att Huddinge får allt fler äldre invånare, ökar behovet av att forma kommunen på ett äldrevänligt sätt. Huddingeborna ska trivas i sitt bostadsområde och ha en väl fungerande service och närhet till grönområden, mötesplatser och kultur. Det ska finnas ett rikt utbud av idrotts- och fritidsaktiviteter för alla. Kommunens stadsmiljöer, parker och lokala centrum ska bli än mer attraktiva och väl omhändertagna.

Huddinge ska upplevas som tryggt av boende, besökande och de som verkar i kommunen. Ett aktivt brottsförebyggande arbete ska bidra till minskad brottslighet och den upplevda tryggheten ska öka.

Huddingebor ska ha goda förutsättningar att göra sin röst hörd och uppleva en hög grad av delaktighet.

Invånares vilja att bidra med frivilliga insatser ska tas tillvara.

Indikatorer	2019	2020	2021	Etappmål	Målvärde 2030
Invånare som upplever att kommunen är en bra plats att leva och bo på (%)	*	*		Genomsnitt län	Topp tre i länet
Upplevd trygghet i bostadsområdet (%)	*	*		Genomsnitt län	Topp tre i länet

\*Frågorna i medborgarundersökningen har gjorts om vilket innebär att tidigare resultat inte längre är jämförbara. Den nya medborgarundersökningen genomförs för första gången 2021

## Huddinges verksamheter präglas av kvalitet och valfrihet

Huddingeborna ska ha hög kvalitet och stor valfrihet i skattefinansierade verksamheter. Det ska vara enkelt att hitta information där man kan jämföra kvalitén mellan olika utförare och alternativ inför val av till exempel hemtjänst, skola eller förskola. För att öka valfriheten ska minst hälften av all tillkommande verksamhet vara i fristående regi. Kommunen bedriver en transparent och aktiv uppföljning som syftar till att säkra och utveckla verksamheternas kvalitet.

Genom digitalisering ska service och tillgänglighet för Huddinges invånare utvecklas.

Indikatorer	2019	2020	2021	Etappmål	Målvärde 2030
Invånare som upplever att kommunens verksamheter sköts bra (%)	*	*		Genomsnitt län	Topp tre i länet

\*Frågorna i medborgarundersökningen har gjorts om vilket innebär att tidigare resultat inte längre är jämförbara. Den nya medborgarundersökningen genomförs för första gången 2021

## Arbete och företagsamhet lägger grunden för en framgångsrik kommun

Huddingebor ska få uppleva friheten av att kunna försörja sig själva. Företagsklimatet ska förbättras och kommunen ska medverka till att skapa mötesplatser för företagare. Antalet arbetsplatser i kommunen ska öka med målsättningen om en arbetsplats per arbetsför invånare. Fler invånare ska ges möjlighet att hitta ett arbete inom rimligt avstånd från sin bostad oavsett var man bor i kommunen. Genom effektiva arbetsmarknadsåtgärder, uppföljning och krav på motprestation ska behovet av långvarigt eller återkommande försörjningsstöd minska.

Indikatorer	2019	2020	2021	Etappmål	Målvärde 2030
Invånare med långvarigt ekonomiskt bistånd (%)	0,68	0,68		<0,68	Topp tre i länet
Företagarnas betyg på kommunens service (NKI) <sup>4</sup>	73	77		>77	Topp tre i länet

## Hållbart byggande med fokus på eget ägande

Huddinge ska växa på ett hållbart sätt med fler bostäder på rätt plats. Stort fokus ligger på de regionala stadskärnorna Flemingsberg och Kungens kurva. Längs Spårväg syds sträckning ska bebyggelseakten vara hög och utgöras av blandade boendeformer. Karaktären på kommunens befintliga villaområdens ska bevaras. Eventuell förtätning ska ske på ett varsamt sätt. Utvecklingen i östra Huddinge ska stärkas.

Fler ska ha möjlighet att äga sitt eget boende. Fler bostadsrätter, äganderätter och småhus behöver byggas. Detta gäller i synnerhet i Vårby, Flemingsberg och västra Skogås i syfte att uppnå bättre balans mellan upplåtelseformerna och bidra till en positiv utveckling av områdena. Fler bostäder riktade till äldre behöver planeras.

Det är viktigt att säkerställa att utbyggnaden av skolor, förskolor, kultur- och fritidsanläggningar och annan kommunal service håller samma höga takt som tillväxten av bostäder. Kommunens lokaler ska vara ändamålsenliga och användas effektivt genom samnyttjande av såväl de olika verksamheterna inom kommunen som föreningslivet och invånare.

Indikatorer	2019	2020	2021	Etappmål	Målvärde 2030
Antal färdigställda bostäder	360	241		1300 per år	1300 per år <sup>5</sup>
Antal bostäder i antagna detaljplaner				*6	

<sup>4</sup> Företagsklimat enligt Öppna jämförelser

<sup>5</sup> Totalt 20 000 nya bostäder från och med 2017 till och med 2030

<sup>6</sup> Fastställs till delårsrapport 1 2022

# Naturkommun som tar klimatansvar - ekologisk hållbarhet

## Minska klimatpåverkan

Som samhällsplanerare har kommunen möjligheter att underlätta för Huddingeborna, kommunens verksamheter och företagen att göra klimatsmarta val. Utgångspunkten är att tillkommande bostäder ska vara i kollektivtrafikhärlägen för att underlätta för fler att åka kollektivt, samt bevara naturområden. Även de som inte har möjlighet att välja bort bilen ska ha förutsättningar att göra bra val för klimatet bland annat genom god tillgång till infartsparkeringar och en väl utbyggd laddinfrastruktur. Det ska vara attraktivt att välja cykel som transportmedel. Verksamheterna kan underlätta för fler barn och ungdomar att komma ut i naturen och därmed stärka goda levnadsvanor.

Vid ny- och ombyggnation ska ett livscykelperspektiv användas för att minska klimatutsläppen.

Kommunens samtliga verksamheter ska minska sina utsläpp av växthusgaser.

Verksamheternas och bolagens koldioxidutsläpp ska identifieras, mätas och minskas. Det interna miljöarbetet ska göra det möjligt att jämföra med andra motsvarande verksamheter.

Indikatorer	2019	2020	2021	Etappmål	Målvärde 2030
Utsläpp av växthusgaser totalt, ton CO2 ekv/inv	1,38			<1,38	1,0
Energianvändning kommunala lokaler (kwh/kvm)	164	157		137	Topp tre i länet
Befolkning i kollektivtrafikhärläge, andel (%)	94,8			>94,8	

## Utveckla den cirkulära ekonomin

Alla nämnder och kommunala bolag ska med utgångspunkt i avfallstrappan prioritera minimering och återanvändning före återvinning genom att skapa förutsättningar för cirkulära kretslopp. Det ska även vara enkelt för invånare och företag att återvinna sitt avfall.

Indikatorer	2019	2020	2021	Etappmål	Målvärde 2030
Insamlat hushållsavfall totalt, kg/person	400	420		<400	370

# Nämnder

För varje nämnd redovisas i detta avsnitt nämndens budget och ekonomiska förutsättningar i övrigt, samt viss verksamhetsstatistik. Nämnderna ska utifrån sina ramar ta ett självständigt ansvar för ekonomin. Det fortsatta arbete med verksamhetsplaneringen ska således bygga på den faktiska behovs- och kostnadsutvecklingen som nämnden själv beräknar och de prioriteringar som nämnden själv vill göra, för att utifrån fullmäktiges beslut om mål och budget bedriva en bra och effektiv verksamhet och ha en ekonomi i balans. Nämnderna ska, för samtliga sina verksamheter, ta fram jämförelser och analyser som ska leda till konkreta förändringar.

Staten ger kommuner generella och riktade statsbidrag. Riktade statsbidrag är specialdestinerade för ett visst ändamål. I statens budget finns ett stort antal riktade statsbidrag för kommunerna att söka. Nämnderna ska aktivt arbeta med att söka riktade statsbidrag för att utveckla sina verksamheter.

## Förskolenämnden

Nämnden ska fullgöra kommunens uppgifter såsom huvudman för förskolan. Nämndens uppgifter innefattar att svara för pedagogisk omsorg enligt 25 kap. skollagen (2010:800), samt ansvara för anordnandet av öppen förskola som komplement till förskola och pedagogisk omsorg. Nämndens uppdrag innefattar alla uppgifter som, enligt skollagen eller annan författning inom utbildningsområdet, ankommer på kommunen som huvudman för de verksamheter som anges i skollagen.

### Driftbudget

Driftbudget, tkr	Budget 2021	Förändring jämfört med budget				Budget 2022	Förändring	
Verksamhet		Volym	Lokal	Uppräkning	Övrigt		Tkr	%
Nämnd, ledning	7 505	17	0	0	0	7 522	17	0,2%
Förskola	865 427	-10 770	3 153	0	26 000	883 810	18 383	2,1%
Summa	872 932	-10 753	3 153	0	26 000	891 332	18 400	2,1%
	Budget 2022	Förändring jämfört med budget				Plan 2023	Förändring	
		Volym	Lokal	Uppräkning	Övrigt		Tkr	%
Nämnd, ledning	7 522	46	0	0	0	7 568	46	0,6%
Förskola	883 810	4 660	2 125	0	0	890 595	6 785	0,8%
Summa	891 332	4 706	2 125	0	0	898 164	6 831	0,8%
	Plan 2023	Förändring jämfört med budget				Plan 2024	Förändring	
		Volym	Lokal	Uppräkning	Övrigt		Tkr	%
Nämnd, ledning	7 568	54	0	0	0	7 623	54	0,7%
Förskola	890 595	8 906	3 150	0	0	902 651	12 056	1,4%
Summa	898 164	8 960	3 150	0	0	910 274	12 110	1,3%

Volym	Budget 2021	Budget 2022	Plan 2023	Plan 2024
Förskola - barn inskrivna	6 787	6 683	6 728	6 814
+/- jmf föregående år		-104	45	86

Budgetramen är beräknad med:

- Volym: Lägre volym för färre barn i förskolan 2022, ökade volymer för fler barn i förskolan 2023-2024.

- Lokaler: Tillskott för tillkommande lokaler 2022 (3,1 mnkr). Ökade volymer för fler elever förskolan 2022-2024. Ytterligare utrymme för tillkommande lokalhyror är avsatt i medelsreserv
- Uppräkning: I ramen är ingen uppräkning för ökade löner/priser inräknad för 2022-2024.
- Övrigt:
  - Fler förskollärare och mindre barngrupper (21,5 mnkr)
  - Pedagogisk satsning på förste förskollärare med inriktning neuropsykiatriska funktionsnedsättningar (NPF) (4,5 mnkr)

## Investeringar

Förskolenämndens investeringsbudget består av investeringar till följd av nya/förändrade lokaler och löpande re- och nyinvesteringar av inventarier och utrustning. Investeringsbudgeten för 2022 uppgår till 10,5 mnkr.

## Grundskolenämnden

Grundskolenämnden ska fullgöra de uppgifter enligt skollagen och annan författning inom utbildningsområdet, som ankommer på kommunen som huvudman för skolväsendet i Huddinge kommun. Detta gäller med undantag för de uppgifter som ska handhas av förskolenämnden samt gymnasie- och arbetsmarknadsnämnden enligt deras respektive reglementen.

Grundskolenämnden fullgör kommunens uppgifter när det gäller bidrag till verksamhetsanknutna frivilligorganisationer. Grundskolenämnden är anställningsmyndighet både för den egna nämndens personal liksom för den personal som arbetar inom förskolenämndens ansvarsområde.

## Driftbudget

Driftbudget, tkr	Budget 2021	Förändring jämfört med budget				Budget 2022	Förändring	
Verksamhet		Volym	Lokal	Uppräkning	Övrigt		Tkr	%
Nämnd, ledning	44 107	101	0	0	-7 522	36 686	-7 421	-16,8%
Grundskola, fritidshem	1 733 426	-11 869	46 093	0	35 190	1 802 840	69 414	4,0%
Särskola	88 099	23 452	0	0	0	111 552	23 452	26,6%
Summa	1 865 633	11 684	46 093	0	27 668	1 951 078	85 445	4,6%
	Budget 2022	Förändring jämfört med budget				Plan 2023	Förändring	
		Volym	Lokal	Uppräkning	Övrigt		Tkr	%
Nämnd, ledning	36 686	281	0	0	0	36 967	281	0,8%
Grundskola, fritidshem	1 802 840	2 721	-368	0	1 510	1 806 704	3 864	0,2%
Särskola	111 552	0	0	0	0	111 552	0	0,0%
Summa	1 951 078	3 002	-368	0	1 510	1 955 223	4 144	0,2%
	Plan 2023	Förändring jämfört med budget				Plan 2024	Förändring	
		Volym	Lokal	Uppräkning	Övrigt		Tkr	%
Nämnd, ledning	36 967	330	0	0	0	37 297	330	0,9%
Grundskola, fritidshem	1 806 704	-568	-851	0	-1 600	1 803 686	-3 019	-0,2%
Särskola	111 552	0	0	0	0	111 552	0	0,0%
Summa	1 955 223	-238	-851	0	-1 600	1 952 534	-2 689	-0,1%

Volym	Budget 2021	Budget 2022	Plan 2023	Plan 2024
Grundskola - elever	16 081	15 936	15 972	15 964
Särskola - elever	154	195	195	195
Skolbarnomsorg F-3 - elever	5 953	5 831	5 723	5 654
Skolbarnomsorg 4-6 - elever	1 678	1 663	1 685	1 679

Budgetramen är beräknad med:

- Lägre volym för färre elever i grundskolan 2022, ökade volymer för fler elever i grundskolan 2023-2024. Ökade volymer för fler elever i särskolan. Lägre volymer för skolbarnomsorg åk F-3 2022-2024. Lägre volym för skolbarnomsorg åk 4-6 2022, ökade volymer 2023-2024.
- Lokaler: Tillskott för tillkommande lokaler 2022 (46,1 mnkr), Ökade volymer för fler elever i grundskolan och fritidshem 2021-2023. Som ovan under volym för 2023-2024. Ytterligare utrymme för tillkommande lokalhyror är avsatt i medelsreserv
- Uppräknig: I ramen är ingen uppräknig för ökade löner/priser inräknad för 2022-2024.
- Övrigt:
  - Ökad lärartäthet med inriktning på neuropsykiatriska funktionsnedsättningar (NPF) (30 mnkr)
  - Nationella minoritetsspråk, samordning (-0,3 mnkr, finansieringsprincip)
  - Allsidig social sammansättning (0,2 mnkr 2022, 0,3 mnkr från och med 2023, finansieringsprincip)
  - Stärkta skolbibliotek (0,3 mnkr, finansieringsprincip)
  - Extra studietid och utökad lovskola (1,3 mnkr 2022, 2,7 mnkr från och med 2023, finansieringsprincip)
  - Stärkt elevhälsa (0,03 mnkr, finansieringsprincip)
  - Nationella prov (1,3 mnkr, finansieringsprincip)
  - Enhetlig kommunikationsprocess – omfördelning av budget till kommunstyrelsen helårseffekt 2022 (-2 mnkr)
  - Ny organisation avseende digitalisering – omfördelning av budget till kommunstyrelsen (-4,2 mnkr)
  - Omorganisation nämndsekreterare – omfördelning av budget till kommunstyrelsen (-1,3 mnkr)
  - Stockholms stads nya regler för elevsättning (3,1 mnkr)
  - Bostadssociala ändamål, ettårigt tillskott 2021 (-0,75 mnkr)

## **Investeringar**

Grundskolenämndens investeringsbudget består av investeringar till följd av nya/förändrade lokaler och löpande re- och nyinvesteringar av inventarier och utrustning. Investeringsbudgeten för 2022 uppgår till 66 mnkr.

## Gymnasie- och arbetsmarknadsnämnden

Gymnasie- och arbetsmarknadsnämnden i Huddinge ansvarar som hemkommun och huvudman för samtliga uppgifter enligt skolförfattningarna för gymnasieskolan, gymnasiesärskolan, kommunal vuxenutbildning inklusive undervisning i svenska för invandrare och särskild utbildning för vuxna. Gymnasie- och arbetsmarknadsnämnden i Huddinge är huvudman för all myndighetsutövning inom ekonomiskt bistånd inklusive dödsboudredning, tillhandahållandet av kommunala arbetsmarknadsåtgärder, mottagandet av vissa nyanlända enligt anvisning från Migrationsverket samt handläggning av bostadsförturer av sociala och medicinska skäl.

### Driftbudget

Driftbudget, tkr	Budget 2021	Förändring jämfört med budget				Budget 2022	Förändring	
Verksamhet		Volym	Lokal	Uppräkning	Övrigt		Tkr	%
Nämnd, ledning	26 707	60	0	0	-1 247	25 520	-1 187	-4,4%
Ungdomsgymnasiet	496 901	19 847	3 166	0	490	520 404	23 503	4,7%
Vuxenutbildning	76 616	340	692	0	0	77 648	1 032	1,3%
Gymnasiesärskola, särvox	31 937	2 500	0	0	0	34 437	2 500	7,8%
Ek. bistånd, arbetsmarknadsåtg., flyktingmottagande	154 750	-12 814	258	0	-2 000	140 194	-14 556	-9,4%
Övrigt	0	0	0	0	0	0	0	-
Summa	786 911	9 933	4 116	0	-2 757	798 203	11 292	1,4%
	Budget 2022	Förändring jämfört med budget				Plan 2023	Förändring	
		Volym	Lokal	Uppräkning	Övrigt		Tkr	%
Nämnd, ledning	25 520	166	0	0	0	25 687	166	0,7%
Ungdomsgymnasiet	520 404	4 496	1 040	0	170	526 110	5 706	1,1%
Vuxenutbildning	77 648	946	0	0	0	78 594	946	1,2%
Gymnasiesärskola, särvox	34 437	0	0	0	0	34 437	0	0,0%
Ek. bistånd, arbetsmarknadsåtg., flyktingmottagande	140 194	1 911	0	0	-4 000	138 105	-2 089	-1,5%
Övrigt	0	0	0	0	0	0	0	-
Summa	798 203	7 519	1 040	0	-3 830	802 932	4 729	0,6%
	Plan 2023	Förändring jämfört med budget				Plan 2024	Förändring	
		Volym	Lokal	Uppräkning	Övrigt		Tkr	%
Nämnd, ledning	25 687	196	0	0	0	25 883	196	0,8%
Ungdomsgymnasiet	526 110	7 126	1 640	0	0	534 876	8 766	1,7%
Vuxenutbildning	78 594	1 120	0	0	0	79 713	1 120	1,4%
Gymnasiesärskola, särvox	34 437	0	0	0	0	34 437	0	0,0%
Ek. bistånd, arbetsmarknadsåtg., flyktingmottagande	138 105	2 261	0	0	-2 000	138 366	261	0,2%
Övrigt	0	0	0	0	0	0	0	-
Summa	802 932	10 702	1 640	0	-2 000	813 275	10 342	1,3%

Budgetramen är beräknad med:

- Volym:
  - Ökade volymer för fler elever i gymnasiet 2022-2024.
  - Utifrån bedömd utveckling omfördelas volymer inom gymnasie- och arbetsmarknadsnämndens driftbudget. Volymer för ekonomiskt bistånd omfördelas till gymnasieskola och gymnasiesärskola.
- Lokaler:
  - Ökade volymer för fler elever i gymnasiet 2022-2024.
  - Reglering hyreskostnader till följd av nya avtal (2,1 mnkr)

- Uppräkning: I ramen är ingen uppräkning för ökade löner/priser inräknad för 2022-2024.
- Övrigt:
  - Prövning av gymnasial utbildning (0,2 mnkr 2022, finansieringsprincipen)
  - Validering, nationell struktur (0,3 mnkr 2022, 0,7 mnkr från och med 2023, finansieringsprincipen)
  - Omställningsarbete avseende boende för nyanlända (8 mnkr 2021, 6 mnkr 2022, 2 mnkr 2023)
  - Enhetlig kommunikationsprocess – omfördelning av budget till kommunstyrelsen helårseffekt 2022 (-0,5 mnkr)
  - Ny organisation avseende digitalisering – omfördelning av budget till kommunstyrelsen (-0,8 mnkr)

## Investeringar

Gymnasie- och arbetsmarknadsnämndens investeringsbudget består av investeringar till följd av löpande re- och nyinvesteringar av inventarier och utrustning. Investeringsbudgeten för 2022 uppgår till 2 mnkr.

## Socialnämnden

Socialnämnden erbjuder olika former av råd, stöd, behandling och omsorg så att alla invånare ska kunna leva ett så självständigt och bra liv som möjligt. En grund för socialtjänstens arbete är principen om människors lika värde och allas rätt till trygghet, vård och omsorg.

Socialnämnden i Huddinge har ansvar för kommunens individ- och familjeomsorg.

Socialnämnden ansvarar för hela processen från utredningar av behov till beslut, utförande, uppföljning och utveckling av insatser. Insatserna utförs såväl i egen som i extern regi. I detta uppdrag ingår även mottagandet av ensamkommande barn.

Socialnämnden styrs främst av lagarna på det sociala området: socialtjänstlagen (SoL), lagen med särskilda bestämmelser om vård av unga (LVU), lagen om vård av missbrukare i vissa fall (LVM) samt hälso- och sjukvårdslagen (HSL).

Socialnämnden ansvarar för samtliga uppgifter enligt socialtjänstlagen avseende vuxna personer under 65 år som tillhör socialpsykiatrins målgrupp. För brukare inom socialpsykiatrins särskilda boenden och biståndsbedömd sysselsättning som har behov av hälso- och sjukvårdsinsatser, utförs dessa av vård- och omsorgsnämndens hälso- och sjukvårdsorganisation.

Socialnämnden är anställningsmyndighet både för den egna nämndens personal liksom för den personal som arbetar inom vård- och omsorgsnämndens ansvarsområde.

## Driftbudget

Driftbudget, tkr	Budget 2021	Förändring jämfört med budget				Budget 2022	Förändring	
Verksamhet		Volym	Lokal	Uppräkning	Övrigt		Tkr	%
Individ- och familjeomsorg mm	422 848	1 862	369	0	8 495	433 575	10 726	2,5%
	Budget 2022	Förändring jämfört med budget				Plan 2023	Förändring	
		Volym	Lokal	Uppräkning	Övrigt		Tkr	%
Individ- och familjeomsorg mm	433 575	5 188	0	0	-1 960	436 803	3 228	0,7%
	Plan 2023	Förändring jämfört med budget				Plan 2024	Förändring	
		Volym	Lokal	Uppräkning	Övrigt		Tkr	%
Individ- och familjeomsorg mm	436 803	6 140	0	0	0	442 943	6 140	1,4%

Budgetramen är beräknad med:

- Volym: Högre volymer enligt befolkningsförändringar 2022-2024.



- Lokal: Reglering hyreskostnader till följd av nya avtal (0,4 mnkr)
- Uppräkning: I ramen är ingen uppräkning för ökade löner/priser inräknad för 2022-2024.
- Övrigt:
  - Förebyggande av våld i nära relationer (1,8 mnkr)
  - Arbete med barnfridsbrott (0,7 mnkr)
  - Arbete med avhoppare från kriminell bana (2,8 mnkr)
  - Särskild satsning på avhopparverksamhet (2 mnkr 2022)
  - Föräldrarådgivning (3,8 mnkr)
  - Bostadssociala ändamål, ettårigt tillskott 2021 (-2,7 mnkr)

## Investeringar

Socialnämndens investeringsbudget består av investeringar till följd av löpande re- och nyinvesteringar av inventarier och utrustning. Investeringsbudgeten för 2022 uppgår till 0,8 mnkr.

## Vård- och omsorgsnämnden

Vård- och omsorgsnämnden riktar sig till personer med fysiska, psykiska och intellektuella funktionsnedsättningar, med undantag för vuxna personer under 65 år som tillhör socialpsykiatrins målgrupp. Nämnden erbjuder olika former av stöd, service, vård och omsorg för att nämndens målgrupper ska kunna leva ett så självständigt och bra liv som möjligt. Nämnden ansvarar för hela processen från utredningar av behov till beslut, utförande, uppföljning och utveckling av insatser. Besluten om insatser fattas av bistånd och förebyggande verksamhet och insatserna utförs såväl i egen regi som i extern regi.

Nämndens hälso- och sjukvårdsorganisation utför även hälso- och sjukvårdsinsatser för socialnämndens brukare inom socialpsykiatrins särskilda boenden och biståndsbedömd sysselsättning som har behov av detta.

Vård- och omsorgsnämnden styrs främst av socialtjänstlagen (SoL), lagen om stöd och service till vissa funktionshindrade (LSS) samt hälso- och sjukvårdslagen (HSL).

Vård- och omsorgsnämnden har också ansvar för utredningar av färdtjänst och beslut om riksfärdtjänst.

## Driftbudget

Driftbudget, tkr	Budget 2021	Förändring jämfört med budget				Budget 2022	Förändring	
Verksamhet		Volym	Lokal	Uppräkning	Övrigt		Tkr	%
Äldreomsorg	751 360	8 900	3 625	0	1 170	765 055	13 695	1,8%
Funktionshinder	492 768	2 187	-524	0	2 593	497 024	4 256	0,9%
Summa	1 244 129	11 087	3 101	0	3 763	1 262 079	17 951	1,4%
	Budget 2022	Förändring jämfört med budget				Plan 2023	Förändring	
		Volym	Lokal	Uppräkning	Övrigt		Tkr	%
Äldreomsorg	765 055	19 300	0	0	3 700	788 055	23 000	3,0%
Funktionshinder	497 024	6 092	0	0	0	503 116	6 092	1,2%
Summa	1 262 079	25 392	0	0	3 700	1 291 171	29 092	2,3%
	Plan 2023	Förändring jämfört med budget				Plan 2024	Förändring	
		Volym	Lokal	Uppräkning	Övrigt		Tkr	%
Äldreomsorg	788 055	16 200	0	0	0	804 255	16 200	2,1%
Funktionshinder	503 116	7 209	0	0	0	510 325	7 209	1,4%
Summa	1 291 171	23 409	0	0	0	1 314 580	23 409	1,8%

Budgetramen är beräknad med:

- Volym:
  - Högre volymer enligt befolkningsförändringar för äldreomsorg respektive funktionshinder 2022-2024.
- Lokal: Reglering hyreskostnader till följd av nya avtal (3,1 mnkr)
- Uppräkning: I ramen är ingen uppräkning för ökade löner/priser inräknad för 2022-2024.
- Övrigt:
  - Säkerställa en fortsatt god kvalitet inom funktionshinderområdet (5 mnkr)
  - Utveckling av välfärdsteknik (1 mnkr)
  - Fast omsorgskontakt i hemtjänsten statligt bidrag enligt finansieringsprincipen (3,8 mnkr 2022, 7,5 mnkr från och med 2023)
  - Enhetlig kommunikationsprocess – omfördelning av budget till kommunstyrelsen helårseffekt 2022 (-2 mnkr)
  - Ny organisation avseende digitalisering – omfördelning av budget till kommunstyrelsen (-4 mnkr)

## Investeringar

Vård- och omsorgsnämndens investeringsbudget består av investeringar till följd av nya/förändrade lokaler och löpande re- och nyinvesteringar av inventarier och utrustning. Investeringsbudgeten för 2022 uppgår till 5,5 mnkr.

## Kultur- och fritidsnämnden

Kultur- och fritidsnämnden ansvarar för verksamheterna bibliotek och konst, idrott och anläggning, ungdom samt kulturfrågor. Nämnden ansvarar för driften av anläggningar och lokaler inom verksamheterna, det vill säga idrotts-, fritids-, ungdoms- och kulturverksamhet. I nämndens ansvarsområde ingår även att främja insatser för god hälsa för kommunens medborgare, att utveckla samverkan med det lokala föreningslivet, att samverka med och ge bidrag till verksamhetsanknutna föreningar och studieförbund och att besluta om stipendier och priser.

## Driftbudget

Driftbudget, tkr	Budget 2021	Förändring jämfört med budget				Budget 2022	Förändring	
Verksamhet		Volym	Lokal	Uppräkning	Övrigt		Tkr	%
Nämnd, ledning	7 274	18	0	0	-154	7 138	-136	-1,9%
Kultur och fritid	239 465	449	-1 244	0	140	238 810	-655	-0,3%
Summa	246 740	467	-1 244	0	-14	245 948	-791	-0,3%
	Budget 2022	Förändring jämfört med budget				Plan 2023	Förändring	
		Volym	Lokal	Uppräkning	Övrigt		Tkr	%
Nämnd, ledning	7 138	49	0	0	-1 100	6 088	-1 051	-14,7%
Kultur och fritid	238 810	1 250	0	0	-2 000	238 060	-750	-0,3%
Summa	245 948	1 299	0	0	-3 100	244 148	-1 801	-0,7%
	Plan 2023	Förändring jämfört med budget				Plan 2024	Förändring	
		Volym	Lokal	Uppräkning	Övrigt		Tkr	%
Nämnd, ledning	6 088	58	0	0	-100	6 046	-42	-0,7%
Kultur och fritid	238 060	1 475	0	0	0	239 535	1 475	0,6%
Summa	244 148	1 533	0	0	-100	245 581	1 433	0,6%

Budgetramen är beräknad med:

- Volym: Högre volymer enligt befolkningsförändringar 2022-2024.
- Lokal: Utrymme för tillkommande lokaler ingår i medelsreserv.

- Reglering hyreskostnader till följd av nya avtal (-1,2 mnkr)
- Uppräkning: I ramen är ingen uppräkning för ökade löner/priser inräknad för 2022-2024.
- Övrigt
  - Utredning avseende stöd till studieförbund (0,2 mnkr 2022)
  - Implementering av kommunens idrottspolitiska program (0,2 mnkr 2022)
  - Strukturprogram för ridskoleverksamheten (0,1 mnkr 2023)
  - Implementering av nya föreningsbidragsregler och för att säkerställa god uppföljning och kontroll (0,8 mnkr 2022)
  - Meningsfull fritid för barn och unga (2 mnkr 2022)
  - Bostadssociala ändamål, ettårigt tillskott 2021 (-1,9 mnkr)
  - Enhetlig kommunikationsprocess – omfördelning av budget till kommunstyrelsen helårseffekt 2022 (-1 mnkr)
  - Omorganisation nämndsekreterare – omfördelning av budget till kommunstyrelsen (-0,3 mnkr)

### **Investeringar**

Kultur- och fritidsnämndens investeringsbudget består av investeringar till följd av nya/förändrade lokaler och löpande re- och nyinvesteringar av inventarier och utrustning. Investeringsbudgeten för 2022 uppgår till 10,7 mnkr.

## **Bygglövs- och tillsynsnämnden**

Bygglövs- och tillsynsnämnden fullgör kommunens uppgifter som ankommer på byggnadsnämnd och för uppgifter inom plan- och byggväsendet. Kommunstyrelsen har dock ansvaret för såväl översiktsplanering som för detaljplanering. Bygglövs- och tillsynsnämnd handhar även frågor som angår den kommunala lantmäterimyndigheten samt kommunens, från myndighetsutövning, fristående mättnings-, och kartläggningens verksamhet. Nämnden ansvarar även för adress- och namnsättning samt spridning av geografisk information.

Bygglövsverksamheten svarar för myndighetsutövning enligt plan- och bygglagen.

Bostadsanpassningsverksamhetens uppgift är att utföra myndighetsutövning enligt lagen om bostadsanpassningsbidrag.

Bygglövs- och tillsynsnämnden är den kommunala nämnd som ska fullgöra kommunens uppgifter enligt miljöbalken med tillhörande lagstiftning, som tillsynsmyndighet och prövningsmyndighet, med undantag för det som anges i reglementet för annan nämnd. Nämnden fullgör också kommunens uppgifter enligt livsmedels- och foderlagstiftningen, strålskyddslagstiftningen, lagen om sprängämnesprekursorer.

Bygglövs- och tillsynsnämnd har också ansvar för tillstånds- och tillsynsuppgifter enligt spel- och alkohollagen, tillsyn över folköls- och tobaksförsäljning, kontroll av försäljning av receptfria läkemedel utanför apotek samt yttrande till tillståndsmyndigheten avseende anordnande av automatspel. Lantmäteriavdelningen ansvarar för insamling och förvaltning av geografiska data.

Verksamheten tar fram nya namn och adresser samt ajourhåller register av byggnader, fastigheter, vägar med mera.

Bygglövs- och tillsynsnämnden är anställande myndighet för den personal som arbetar inom nämndens verksamhetsområde samt för den administrativa personal som även arbetar inom klimat- och stadsmiljönämndens verksamhetsområde.

## Driftbudget

Driftbudget, tkr Verksamhet	Budget 2021	Förändring jämfört med budget				Budget 2022	Förändring	
		Volym	Lokal	Uppräkning	Övrigt		Tkr	%
Bygglov och tillsyn	46 207	165	0	0	-1 118	45 254	-953	-2,1%
	Budget 2022	Förändring jämfört med budget				Plan 2023	Förändring	
		Volym	Lokal	Uppräkning	Övrigt		Tkr	%
Bygglov och tillsyn	45 254	459	0	0	-400	45 313	59	0,1%
	Plan 2023	Förändring jämfört med budget				Plan 2024	Förändring	
		Volym	Lokal	Uppräkning	Övrigt		Tkr	%
Bygglov och tillsyn	45 313	542	0	0	0	45 855	542	1,2%

Budgetramen är beräknad med:

- Volym: Högre volymer enligt befolkningsförändringar 2022-2024.
- Uppräkning: I ramen är ingen uppräkning för ökade löner/priser inräknad för 2022-2024.
- Övrigt:
  - Ökade behov av bostadsanpassning (0,5 mnkr)
  - Stärka arbetet service och rådgivning i samband med livsmedelstillsyn (0,3 mnkr)
  - Ny lag - tobaksfria nikotinprodukter, arbete med service och rådgivning (0,1 mnkr)
  - Tillsyn bygglov, utökning och projekt/ettårigt 2022 (0,8 mnkr 2022, 0,3 mnkr från och med 2023)
  - Efterhandsdebitering inom livsmedelskontroll ettårigt 2023 (0,1 mnkr)
  - Enhetlig kommunikationsprocess – omfördelning av budget till kommunstyrelsen helårseffekt 2022 (-0,4 mnkr)
  - Ny organisation avseende digitalisering – omfördelning av budget till kommunstyrelsen (-2,4 mnkr)

## Investeringar

Bygglövs- och tillsynsnämndens investeringsbudget består av investeringar till följd av löpande re- och nyinvesteringar av inventarier och utrustning. Investeringsbudgeten för 2022 uppgår till 0,7 mnkr.

## Klimat- och stadsmiljönämnden

Klimat- och stadsmiljönämnden leder, samordnar och följer upp arbetet med utformning och framtagande av övergripande och strategiska mål och riktlinjer avseende minskad klimatpåverkan, miljö-, klimat- och energifrågor, natur- och vattenvårdsfrågor i Huddinge kommun samt avfallshantering och kommunens ansvar som huvudman för kommunala renhållningsfrågor.

Nämnden ansvarar för och följer upp kommunens interna miljöledning. Nämnden ska även följa upp de kommunala bolagens åtgärder inom nämndens verksamhetsområden och samverka med dessa bolag.

Nämnden ansvarar för förvaltning kommunala anläggningar såsom av gator, torg, parkeringar, parker, gång- och cykelvägar och övrig allmän platsmark.

Nämnden ansvarar även för myndighetsutövning genom trafikhandläggning, parkeringsövervakning och flyttning av fordon samt handläggning av ansökningar för schakttillstånd och trafikordningsplaner samt gatuinspektion.

Klimat- och stadsmiljönämnden ansvarar för skötsel, av naturreservaten i kommunen samt upplåtelse av kommunal mark med arrende eller annan nyttjanderätt inom de områden som förvaltas av nämnden. Nämnden har även i uppdrag att förvalta kommunens naturreservat och biotopskyddsområden samt övrig kommunägd naturmark och övriga områden som ingår i förvaltningsuppdraget. Uppdrag inom natur- och vattenvård enligt miljöprogrammet och övriga styrdokument ligger också inom nämndens ansvar. Vidare ansvarar nämnden för upplåtelse av arrendegårdar, mark, hyresobjekt samt jakt och fiskerättigheter inom kommunens markinnehav samt bedriver skyddsjakt och viltvård.

Nämnden ger även rådgivning i energi- och klimatfrågor.

### Driftbudget

Driftbudget, tkr	Budget 2021	Förändring jämfört med budget				Budget 2022	Förändring	
Verksamhet		Volym	Lokal	Uppräkning	Övrigt		Tkr	%
Klimat och stadsmiljö	141 555	13 513	-97	0	18 400	173 370	31 816	22,5%
varav vinterunderhåll	39 000	2 900	0	0	0	41 900	2 900	7,4%
	Budget 2022	Förändring jämfört med budget				Plan 2023	Förändring	
		Volym	Lokal	Uppräkning	Övrigt		Tkr	%
Klimat och stadsmiljö	173 370	814	0	0	-1 000	173 184	-186	-0,1%
varav vinterunderhåll	41 900	0	0	0	0	41 900	0	0,0%
	Plan 2023	Förändring jämfört med budget				Plan 2024	Förändring	
		Volym	Lokal	Uppräkning	Övrigt		Tkr	%
Klimat och stadsmiljö	173 184	870	0	0	-5 300	168 754	-4 430	-2,6%
varav vinterunderhåll	41 900	0	0	0	0	41 900	0	0,0%

Budgetramen är beräknad med:

- Volym: Drift och underhåll för nya objekt 10,5 mnkr 2022 (gång- och cykelvägar, parker, lekplatser, m.m.). Budget för vinterunderhåll (41,9 mnkr) fastställs särskilt av kommunfullmäktige från och med 2022. Högre volymer enligt befolkningsförändringar 2022-2024 0,1 mnkr.
- Lokal: Reglering hyreskostnader till följd av nya avtal (-0,1 mnkr)
- Uppräkning: I ramen är ingen uppräkning för ökade löner/priser inräknad för 2022-2024.
- Övrigt:
  - Fosforfällning Drevviken (5,3 mnkr 2022, 5,3 mnkr 2023)
  - Bekämpning av invasiva arter – parkslide (1 mnkr)
  - Hundrastgårdar (0,2 mnkr)
  - Ökat underhåll av naturreservat (1 mnkr 2022)
  - Kapitaltjänstkostnader delårsrapport 2/2021 (10,9 mnkr)

### Investeringar

Klimat- och stadsmiljönämndens investeringsbudget består av investeringar till följd av löpande re- och nyinvesteringar av inventarier och utrustning, beläggningsarbete (55 mnkr), löpande investeringar i gator, gatubelysning, broar, med mera. Investeringsbudgeten för 2022 uppgår till 112,5 mnkr.

## Kommunstyrelsen

Styrelsen är kommunens ledande politiska förvaltningsorgan. Den har ett helhetsansvar för kommunens verksamheter, utveckling och ekonomiska ställning. Styrelsen ska leda och samordna förvaltningen av kommunens angelägenheter och ha uppsikt över övriga nämnders och eventuella gemensamma nämnders verksamhet. Styrelsen ska också ha uppsikt över kommunal

verksamhet som bedrivs i kommunala bolag, stiftelser och kommunalförbund. Styrelsen ska leda kommunens verksamhet genom att utöva en samordnad styrning och leda arbetet med att ta fram styrdokument för kommunen. Styrelsen ska följa de frågor som kan inverka på kommunens utveckling och ekonomiska ställning och fortlöpande i samråd med nämnderna följa upp de fastställda målen och återrapportera till fullmäktige. Kommunstyrelsen ansvarar även för översiktlig planering, exploateringsverksamhet, upprättande av detaljplaner och planprogram enligt plan- och bygglagen samt ansvarar för infrastruktur- och trafikfrågor. Till detta kommer ansvaret för den strategiska utvecklingen av kommunens näringsliv. Kommunstyrelsens uppdrag regleras i kommunallagen och i reglementet för kommunstyrelsen (HKF 9200). Styrelsen ansvarar för i detta reglemente angivna uppgifter jämte sådana uppgifter som inte lagts på annan nämnd.

## Driftbudget

Driftbudget, tkr	Budget 2021	Förändring jämfört med budget				Budget 2022	Förändring	
Verksamhet		Volym	Lokal	Uppräkning	Övrigt		Tkr	%
Kommunstyrelse	592 642	1 290	-2 154	0	54 963	646 742	54 099	9,1%
	Budget 2022	Förändring jämfört med budget				Plan 2023	Förändring	
		Volym	Lokal	Uppräkning	Övrigt		Tkr	%
Kommunstyrelse	646 742	3 587	0	0	-14 300	636 029	-10 713	-1,7%
	Plan 2023	Förändring jämfört med budget				Plan 2024	Förändring	
		Volym	Lokal	Uppräkning	Övrigt		Tkr	%
Kommunstyrelse	636 029	4 219	0	0	4 800	645 048	9 019	1,4%

Budgetramen är beräknad med:

- Volym: Högre volymer enligt befolkningsförändringar 2022-2024.
- Uppräkning: I ramen är ingen uppräkning för ökade löner/priser inräknad för 2022-2024.
- Lokal: Sanering och återställande av Glömstastugan, Boplatsen 1, ettårigt tillskott 2021 (-2 mnkr), reglering hyreskostnader till följd av nya avtal (-0,2 mnkr)
- Övrigt:
  - Allmänna val 2022, ettårigt tillskott (3,6 mnkr).
  - Val till Europaparlamentet 2024, ettårigt tillskott (2,7 mnkr)
  - Södertörns brandförsvarsförbund uppräkning (1,1 mnkr år 2022, 1,1 mnkr 2023, 1,1 mnkr 2024)
  - Södertörns brandförsvarsförbund utveckling för en effektivare verksamhet 2022 (0,6 mnkr)
  - Effekter ändrad premiemodell för försäkringar (1 mnkr)
  - Ökade medlemsavgifter förbund (0,1 mnkr per år)
  - Fackliga företrädare (0,5 mnkr)
  - Arvoden förtroendevalda/politiska sekreterare (0,3 mnkr).
  - Medel för EU-finansiering, ettårigt tillskott 2021 (-0,7 mnkr)
  - Kompetensutveckling digitalisering, ettårigt tillskott 2021 (-0,5 mnkr)
  - Friluftslivets år, ettårigt tillskott 2021 (-0,2 mnkr)
  - Bostadssociala ändamål, ettårigt tillskott 2021 (-4,7 mnkr)
  - Enhetlig kommunikationsprocess – omfördelning av budget till kommunstyrelsen helårseffekt 2022 (6 mnkr)
  - Ny organisation avseende digitalisering – omfördelning av budget till kommunstyrelsen (11,4 mnkr)
  - Omorganisation nämndsekreterare (1,6 mnkr)
  - Kapitaltjänstkostnader delårsrapport 2/2021 (4,4 mnkr)
  - Utbyggnad av trygghetskameror (1,3 mnkr 2022, 2,9 mnkr 2023, 4,3 mnkr 2024)
  - Trygghetsvårdar (2 mnkr)

- Objektsetablering (PM3), implementering av ny samverkansmodell (2,5 mnkr)
- Säkerhetslösningar och ökade avtalskostnader (8 mnkr)
- Utreda möjligheter till konkurrensprövning av IT-drift (1,2 mnkr 2022)
- Utredning fiber – ställningstagande för framtida arbetet (0,6 mnkr 2022)
- Driva uppdrag i handlingsplan effektiv och ändamålsenlig lokalförsörjning och lokalresursplan (5,3 mnkr 2022, 1,5 mnkr 2023, 0,8 mnkr 2024)
- Projekt nytt kommunhus (5,7 mnkr 2022, 4 mnkr per år 2023-2024)
- Projekt ny ekonomimodell (3 mnkr)
- Bullerskyddsåtgärder (0,2 mnkr)
- Stärkt samverkan med civilsamhället (0,3 mnkr 2022)
- Utredning kring behov av en odlingsstrategi (0,3 mnkr 2022)
- Utredning om hur Huddinge kan utvecklas till en äldrevänlig kommun (0,1 mnkr 2022, 0,2 mnkr 2023)

## **Investeringar**

Kommunstyrelsens investeringsbudget består av investeringar till följd av löpande re- och nyinvesteringar av inventarier och utrustning (0,8 mnkr), arbetsmiljöåtgärder (0,5 mnkr), kommunala trygghetskameror (6,7 mnkr), IT-investeringar (29,3 mnkr), och samhällsbyggnadsinvesteringar (303,5 mnkr). Samhällsbyggnadsinvesteringar består av exploateringsverksamhet med därtill hörande infrastrukturinvesteringar i bland annat gator och vägar och kommunstyrelsens investeringar i gator, parker, gång- och cykelvägar, trafiksäkerhetsåtgärder med mera. Här ingår en investeringsram på 1,6 mnkr för att anlägga fyra hundrastgårdar (Nytorps mosse, Flemingsberg, mellersta Huddinge, Segeltorp). I enlighet med beslutad lokalförsörjningsprocess avsätts en årlig investeringsreserv om 50 mnkr för att förenkla beslutsprocessen kring tilldelning av budget till brådskande lokalprojekt samt tilldelning av utökad investeringsram till projekt som behöver det. Investeringsbudgeten för 2022 uppgår totalt till 390,8 mnkr.



# Bolag och kommunalförbund

Här redovisas planering för de bolag där kommunen, ensamt eller med flera andra offentliga aktörer, har ett väsentligt inflytande eller där kommunens andel uppgår till minst 20 procent.

Den kommande planeringsperioden präglas av synnerligen omfattande investeringar i bolagen. Huvuddelen av investeringarna kommer att ske i helägda Huddinge Samhällsfastigheter AB som planerar för såväl nyproduktion, renovering och upprustning av kommunala verksamhetslokaler. Därutöver planeras för såväl nyproduktion, renoveringar och stambyten av hyresbostäder i helägda Hüge Bostäder AB. Det är särskilt viktigt att upprätthålla goda resultat i såväl kommun som bolag för att klara av att finansiera kommande investeringar och demografiska utveckling.

Ägardirektiven styr bolagens uppdrag och verksamhet. Siffrorna nedan baseras på budget för 2022 och uppdaterade prognoser under 2021.

*Resultatprognos före skatt 2022-2024*

	2022	2023	2024
Huddinge Samhällsfastigheter AB	14	7	22
Hüge Bostäder AB	128	122	128
Södertörns Energi (koncern) AB*	49	50	49
SRV Återvinning AB*	14	14	14
Södertörns Brandförsvarsförbund*	0	0	0
<b>Summa</b>	<b>205</b>	<b>193</b>	<b>213</b>

\*Enligt ägarandel

## Huddinge Samhällsfastigheter AB

Huddinge Samhällsfastigheter AB ska inom Huddinge kommun äga, utveckla och förvalta sitt innehav av fastigheter för kommunala verksamheter på ett effektivt och serviceinriktat sätt för att tillgodose kommunens behov av ändamålsenliga lokaler. Bolaget är en viktig aktör som ska bygga 50 procent av kommunens behov av skolor, förskolor och andra verksamhetslokaler.

Bolaget tillämpar självkostnadshyror mot kommunen vilket innebär att hyresavtalet och ramavtalet med kommunen är den största posten som påverkar bolagets resultaträkning. Andra faktorer är långsiktig räntenivå samt en kostnadseffektiv fastighetsförvaltning. Inför 2022 har reviderade ägardirektiv tagits fram.

### Investeringar

Huddinge Samhällsfastigheter planlägger flera stora investeringar under de kommande åren vilket innebär stora negativa kassaflöden. Under de kommande två åren är dock egenfinansieringen relativt god och skuldtillväxten i bolaget förväntas öka relativt lite under perioden 2022-2023, för att sedan öka fortare under 2024 och framåt.

Investeringsbudgeten 2022 uppgår till 469 mnkr och för perioden 2022-2024 till 1 389 mnkr. Av den sammanlagda investeringsvolymen förväntas 346 mnkr kräva extern finansiering. Bland de större projekten som ingår och planeras att byggstarta under planperioden kan Huddinges nya kommunhus nämnas. Under 2022 avses bland andra ett antal ombyggnadsprojekt starta, såsom Fullersta Bio, Vretskolan och Sågbäcksgymnasiet.



## Huge Bostäder AB

Huge Bostäders affärsidé är: ”Med människa och miljö i fokus äger, utvecklar och förvaltar vi bostäder och lokaler som ökar livskraften i Huddinge”. Huge Bostäder äger cirka 8 000 hyresrätter samt kommersiella lokaler och stadsdelscentrum i Huddinge kommun. Bolaget är Huddinge kommuns allmännyttiga bostadsbolag och den största posten som påverkar bolagets intäkter är hyresförhandlingen. Andra faktorer som påverkar bolaget är långsiktig räntenivå, hur framgångsrikt bolaget är i sin nyproduktion och hantering av renoveringsbehov samt en kostnadseffektiv fastighetsförvaltning.

Löpande drift och underhåll täcks av intäkterna på årsbasis. Inför 2022 har reviderade ägardirektiv tagits fram.

### Investeringar

Då fokus nu ligger på stora investeringar förväntas en accelererad skuldtillväxt jämfört med tidigare års relativt oförändrade nivå. Under budgetperioden 2022-2024 planeras investeringar för sammanlagt 2 360 mnkr varav cirka 950 mnkr behöver lånefinansieras. Huge Bostäder AB planerar för såväl nyproduktion, renoveringar och stambyten av hyresbostäder vilket gör att investeringsbudgeten kommer att öka kraftigt kommande år.

Investeringsbudgeten 2022 uppgår till 700 mnkr varav cirka 250 mnkr behöver lånefinansieras. De större projekten som ingår i denna är bland andra nyproduktion av 626 lägenheter i Visättra och 128 lägenheter i Flemingsberg (Studenten 1). Planerade upprustningar står dock för den större delen av framtida investeringar då det arbete omfattar cirka 3 900 lägenheter.

## Södertörns Energi AB

Södertörns Energi ska i samverkan med ägarna främja energiförsörjningen genom distribution och produktion av fjärrvärme och kyla i Huddinge, Botkyrka och Salems kommuner i enlighet med fjärrvärmelagen. Bolaget, som ägs 50/50 av Botkyrka och Huddinge kommuner, är ett moderbolag och den operativa verksamheten sker dels i det helägda dotterbolaget Södertörns Fjärrvärme AB (SFAB) som ansvarar för distribution och försäljning, dels i intressebolaget Söderenergi AB (58 %) som ansvarar för produktion av värme.

Klimatförändringar, energieffektivisering och ökad konkurrens från andra uppvärmningsformer bedöms leda till sjunkande värmeförbrukning hos kunderna på lång sikt. Inom ägarkommunerna finns omfattande långsiktiga planer för nybyggnation, och fjärrvärmens har en stark ställning. Sammantaget finns för fjärrvärmeverksamheten förutsättningar att bibehålla en stabil ekonomi, men det kommer att krävas utvecklingsinsatser inom prioriterade områden.

Prognosen för de närmaste åren är osäker men bolaget bedömer att bland annat ökade bränslekostnader, tillkommande skatter, ändrade regler för ränteavdrag och låga elpriser kommer att påverka fjärrvärmeaffärens lönsamhet negativt och leda till högre värmepriser.

Marknadsräntorna bedöms ligga kvar på en förhållandevis låg nivå under planperioden, även om prognoserna indikerar höjda räntor. Det gynnar Södertörns Energi ekonomiskt då bolaget refinansierar 350 mnkr under 2021 och kan räkna med avsevärt lägre räntenivåer än tidigare fasta räntenivå. Refinansieringen förväntas sänka räntekostnaden för 2022 med cirka 10 mnkr.

### Investeringar

Investeringar sker i dotterbolagen Södertörns Fjärrvärme och Söderenergi. Under perioden 2022-2024 förväntas den årliga investeringstakten totalt ligga om kring 70 mnkr respektive 160 mnkr i genomsnitt årligen. Eftersom kommunen, genom Södertörns Energi, äger 50 procent respektive

29 procent innebär det investeringar om 35 respektive 46 mnkr för Huddinges del. Huvudsakligen avses investeringar i ledningar, maskiner och tekniska anläggningar.

## SRV återvinning AB

SRV återvinning AB (SRV) ägs av fem kommuner på Södertörn: Huddinge, Haninge, Botkyrka, Salem och Nynäshamn. Kommunerna har gett SRV i uppdrag att sköta insamling och hantering av hushållssopor. Bolaget till största delen under självkostnadsprincipen och finansierar sin verksamhet riktat mot hushåll via avfallstaxan. Den delen av SRVs verksamhet som riktar sig mot företag finansieras via avgifter.

Ägardirektiv för SRV är framtagna och beslutade i ägarkommunerna 2021.

SRV står inför stora förändringar till följd av förändrade lagar kring insamling av matavfall och ett utökat producentansvar för insamling av tidningar och förpackningar. Branschorganisationen Avfall Sverige och Sveriges Kommuner och Regioner (SKR) har gemensamt framfört krav på omtag i insamlingsfrågan i en skrivelse till regeringen. Osäkerheten kring insamlingssystemet i framtiden är mycket stor.

### Investeringar

SRV står inför behov av investeringar i både verksamhetssystem och anläggningstillgångar samt fordon. Huvudsakliga belopp avser investeringar i fordon, byggnader, markanläggningar samt maskiner och inventarier. Samtliga investeringar finansieras via taxor och avgifter. All eventuell upplåning i SRV sker med kommunal borgen.

## Södertörns Brandförsvarsförbund

Södertörns brandförsvarsförbund är ett kommunalförbund som omfattar tio kommuner; Botkyrka, Ekerö, Haninge, Huddinge, Nacka, Nykvarn, Nynäshamn, Salem, Södertälje och Tyresö. Förbundet har till uppdrag att alla medborgare som bor, verkar och vistas i medlemskommunerna ska känna sig trygga och säkra. Verksamheten bedrivs på nio heltids- och tre deltidstationer samt på nio brandvärn. På en av heltidsstationerna finns även Räddningscentralen Stockholms län som är en larm- och ledningscentral.

Verksamheten finansieras av kommunbidrag. För att nå en budget i balans krävs effektivisering och mycket stor kostnadsmedvetenhet. Förbundet behöver fortsätta arbetet med digitalisering och säkerhet för att garantera förbundets efterlevnad.

### Investeringar

Förbundets investeringar uppgår till 20,5 mnkr för 2022. Huvudsakligen avses fordon och övrig räddningsmateriel, och under 2021 fortsätter utbyggnaden av övningsanläggningen på Botkyrka brandstation. För åren 2023 och 2024 förväntas investeringsvolymerna uppgå till 22 mnkr respektive 23 mnkr.

# Kommunkoncern

Med kommunkoncern menas kommunen samt de bolag och förbund där kommunen, ensamt eller med flera andra offentliga aktörer, har ett väsentligt inflytande eller där kommunens andel uppgår till minst 20 procent. De bolag som kommunen äger tillsammans med andra aktörer ingår i den samlade kommunkoncernen motsvarande den ägda andelen. Med kommunkoncernens resultat och ställning avses hela kommunkoncernen där Huddinge kommun tillsammans med tillhörande bolag inkluderas i en sammanställning. Syftet med sammanställningen är att ge en samlad bild av den totala kommunala verksamhetens ekonomi och åtaganden. I budgeten görs en förenklad sammanställning (utan hänsyn taget till eventuella interna mellanhavanden samt andra justeringar).

## Resultat

*Resultatprognos före skatt 2022-2024*

	2022	2023	2024
Kommunen (inklusive exploatering och gatukostnadsersättning)	274	392	482
Huddinge Samhällsfastigheter AB	14	7	22
Huge Bostäder AB	128	122	128
Södertörns Energi (koncern) AB*	49	50	49
SRV Återvinning AB*	14	14	14
Södertörns Brandförsvarsförbund*	0	0	0
<b>Summa</b>	<b>479</b>	<b>585</b>	<b>695</b>

\*Enligt ägarandel

Kommunkoncernens prognosticerade resultat under perioden uppgår till mellan 479 och 695 mnkr. Resultat för kommunkoncernen beräknas uppgå till 479 mnkr för 2022 där kommunen står för 274 mnkr och bolagen för 205 mnkr. För 2023 uppgår resultatet till 585 mnkr där kommunen utgör 392 mnkr och bolagen 193 mnkr. Prognostiserat resultat för 2024 uppgår till 695 mnkr där kommunen utgör 482 mnkr och bolagen utgör 213 mnkr.

## Investeringar

Investeringsbudget- och plan avser kommunen och de helägda bolagen, Huge Bostäder AB och Huddinge Samhällsfastigheter AB, samt de delägda bolagen.

Kommunens investeringsbudget består av nämnders investeringar till följd av nya/förändrade lokaler, löpande re- och nyinvesteringar av inventarier och utrustning, IT-investeringar, beläggningsarbete, löpande investeringar i gator, gatubelysning, broar, med mera och samhällsbyggnadsinvesteringar. Samhällsbyggnadsinvesteringar består av exploateringsverksamhet med därtill hörande infrastrukturinvesteringar i bland annat gator samt vägar och kommunstyrelsens investeringar i gator, parker, gång- och cykelvägar, trafiksäkerhetsåtgärder med mera.

Huge Bostäder AB investerar i nyproduktion, om- och tillbyggnader samt i underhåll av befintligt bestånd av bostäder och lokaler. Huddinge Samhällsfastigheter AB investerar i ny- och ombyggnad och underhåll av kommunala verksamhetslokaler.

I tabell redovisas summerat investeringar i planering för 2022-2026.

Investeringsplan, mnkr	2022	2023	2024	2025	2026
Nämndernas investeringar	296,0	247,6	252,0	223,6	252,0
Samhällsbyggnadsinvesteringar	303,5	322,7	341,3	324,0	306,4
- varav exploateringsprojekt i genomförande	65,4	12,3	72,1	68,5	-8,0
- varav exploateringsprojekt i planering	30,3	87,7	7,0	31,5	110,7
- varav investeringsprojekt	207,8	222,7	262,3	224,0	203,9
Summa investeringar kommunen	599,5	570,2	593,3	547,6	558,4
Huge Bostäder AB	700,0	820,0	840,0	850,0	900,0
Huddinge Samhällsfastigheter AB	468,5	354,8	564,5	783,2	662,5
Delägda bolag samlad prognos	112,0	106,5	102,6	88,4	88,7
<b>Summa investeringar</b>	<b>1 880,0</b>	<b>1 851,6</b>	<b>2 100,4</b>	<b>2 269,2</b>	<b>2 209,6</b>

Sammantaget är investeringsbehovet för 2022 beräknat till 1 880 mnkr, varav 599,5 mnkr för kommunen, 700 mnkr för Huge Bostäder AB och 468,5 mnkr för Huddinge Samhällsfastigheter AB. För perioden 2023-2026 är investeringsbehovet beräknat till 8 431 mnkr, varav 2 270 mnkr för kommunen, 3 410 mnkr för Huge Bostäder AB och 2 365 mnkr för Huddinge Samhällsfastigheter AB.

Investeringsplan per nämnd, samhällsbyggnadsinvesteringar per geografiskt område och per projekt för exploateringsprojekt i genomförande, och per helägda bolag redovisas på sidan x.

Ramen för Huddinge Samhällsfastigheter AB innehåller utrymme för lokalprojekt där beslut om projektstarter och budget ska fattas av kommunen för de enskilda projekten innan dessa ska starta. I föreliggande Mål och budget får kommunstyrelsen i uppdrag att starta programarbeten, påbörja projektering och budget för genomförande avseende lokalobjekt enligt tabell nedan

Lokalprojekt (investering mnkr)	Budget för genomförande	Uppdrag att påbörja projektering	Uppdrag att starta programarbete
<i>Planerad start för genomförande (år)</i>	<i>2022</i>	<i>2023</i>	<i>2024</i>
Ombyggnad för särskolans behov Vretskolan	14,0		
Ombyggnad Sågbäcksgymnasiet	10,0		
Ombyggnad Fullersta Bio	34,0		
LSS Gruppbofastad Trångsund		20,0	
Drifthus (driftpersonal Huddinge Samhällsfastigheter AB och miljö- och bygglovsförvaltningen)		84,0	
Nya Vårbackaskolan			100,0
Om och tillbyggnad Kungsklippekolan			100,0
Om och tillbyggnad Solfagraskolan			200,0
Ny förskola på Hälsovägen Flemingsberg 8 avdelningar			60,0
LSS Servicebostad 10 lägenheter			30,0
Fullstor idrottshall för gymnastik Solfagraskolan			60,0

## Låneskuldsutveckling

Sammantaget för kommunkoncernen beräknas investeringar under kommande treårsperiod till 5 832 mnkr, där bolagskoncernen står för 4 069 mnkr, motsvarande cirka 70 procent och kommunen för 1 763 mnkr. Merparten av investeringarna sker i fastighetsbolagen. För att finansiera investeringarna krävs ytterligare upplåning om cirka 1 100 mnkr under kommande treårsperiod. Skillnaden mellan investeringsnivå och ytterligare lån finansieras löpande av kommunens och bolagens kassaflöden. Med ökad upplåning inräknat förväntas kommunens samlade externa skuld uppgå till cirka 6 800 mnkr vid utgången av 2024. Nivån motsvarar 57 tkr per invånare vilket understiger skuldtaket på 85 tkr per invånare.

Kommunens investeringar finansieras till största delen av det egna kassaflödet under de kommande tre åren. Självfinansieringsgraden beräknas här som ett 5-årsnitt för att minimera påverkan av enskilda extraordinära händelser och istället få en mer kontinuerlig bild av hur verksamheten presterar avseende jämförelsen investeringsvolym kontra kassaflöde. I de kommunägda fastighetsbolagen är investeringstakten de kommande åren hög till följd av planering av bland annat nya skolor och förskolor. I ett expansivt skede påverkas självfinansieringsgraden ofta negativt vilket också syns i prognosen för koncernen. För kommunkoncernen uppgår självfinansieringsgraden till i genomsnitt 79 procent de kommande tre åren.

*Prognos för självfinansieringsgrad, 5-årsnitt bakåt*

Självfinansieringsgrad	2022	2023	2024
Självfinansieringsgrad kommunen	113 %	118 %	126 %
Självfinansieringsgrad kommunkoncernen	84 %	78 %	75 %

## Låne- och borgensramar

Kommunen fastställer varje år låne- och borgensramar till de bolag och organisationer som kommunen har intressen i. Ramarna fastställs för kommande år, ett år i taget. För 2022 fastställs låne- och borgensramar till ett totalt belopp om 10 700,2 mnkr. Huddinge Samhällsfastigheter AB planerar utveckling och uppförande av verksamhetslokaler till ett värde motsvarande 2 365 under perioden 2022-2024. Som en följd av utvecklingen ses ett behov av ökade låneramar för bolaget, från 4 600 mnkr 2022 till 4 800 mnkr 2024. I övrigt ses i dagsläget inga behov av ökade ramar.

*Låne- och borgensramar 2022-2024*

<b>Låneramar</b>	<b>2022</b>	<b>Prognos 2023</b>	<b>Prognos 2024</b>
Bolag/förbund			
Huge Bostäder AB	4 500,0	4 500,0	4 500,0
Huddinge Samhällsfastigheter AB	4 600,0	4 700,0	4 800,0
Södertörns Energi AB	500,0	500,0	500,0
Söderenergi AB	841,0	841,0	841,0
Summa låneramar	10 441,0	10 541,0	10 641,0

<b>Borgensåtaganden</b>	<b>2022</b>	<b>Prognos 2023</b>	<b>Prognos 2024</b>
Bolag/förbund			
Södertörns Fjärrvärme AB	43,5	43,5	43,5
SRV återvinning AB	78,0	78,0	78,0
Syvab	98,7	98,7	98,7
Södertörns Brandförsvarsförbund	39,0	39,0	39,0
Borgensåtaganden	259,2	259,2	259,2

<b>Summa låneramar och borgen</b>	<b>10 700,2</b>	<b>10 800,2</b>	<b>10 900,2</b>
-----------------------------------	-----------------	-----------------	-----------------

## Driftbudget kommunen (netto)

(mnkr)	2021	2022	2023	2024
Kommunstyrelsen	-592,6	-646,7	-636,0	-645,0
Förskolenämnden	-872,9	-891,3	-898,2	-910,3
Grundskolenämnden	-1 865,6	-1 951,1	-1 955,2	-1 952,5
Gymnasie- och arbetsmarknadsnämnden	-786,9	-798,2	-802,9	-813,3
Socialnämnden	-422,8	-433,6	-436,8	-442,9
Vård- och omsorgsnämnden	-1 244,1	-1 262,1	-1 291,2	-1 314,6
Kultur- och fritidsnämnden	-246,7	-245,9	-244,1	-245,6
Bygglövs- och tillsynsnämnden	-46,2	-45,3	-45,3	-45,9
Klimat- och stadsmiljönämnden	-141,6	-173,4	-173,2	-168,8
Revision	-3,5	-3,6	-3,6	-3,7
Överförmyndarnämnden	-7,6	-7,0	-7,1	-7,1
<b>Summa nämnder</b>	<b>-6 230,8</b>	<b>-6 458,1</b>	<b>-6 493,6</b>	<b>-6 549,7</b>
Reserverade medel	-118,8	-207,7	-290,9	-422,8
-varav för tillkommande lokaler	-58,3	-55,1	-101,3	-141,3
-varav för konjunktur/volymer/oförutsett	-35,0	-141,4	-175,1	-239,1
-varav för fritidsgårdsverksamhet Visättra	0,0	-2,0	-2,0	-2,0
-varav för digitaliseringspott	-6,0	-5,0	-5,0	-5,0
-varav för digitalisering elevhälsa	-0,5	-0,5	-0,5	-0,5
- varav för allmänna val ökad tillgänglighet	0,0	-0,5	0,0	0,0
-varav för trygghetspaket	0,0	-1,1	-3,5	-2,1
-varav för översyn drift/investering	-17,0	0,0	0,0	0,0
-varav för nyetablering förskola/skola	-2,0	-2,0	-2,0	-2,0
-varav för finansieringsprincip (ofördelat)	0,0	-0,1	-1,5	-30,8
Finansförvaltning	130,4	149,1	152,7	157,0
-varav kapitaltjänstintäkter (internt)	269,1	288,9	293,4	297,9
-varav utbetalning pensioner intjänade < 1998	-89,3	-90,4	-91,3	-91,5
-varav upplösning av medfinansiering i statlig infrastruktur	-49,4	-49,4	-49,4	-49,4
Exploateringsverksamhet/gatukostnadsersättning	40,0	137,3	252,5	338,0
Avskrivningar	-192,2	-210,2	-227,7	-247,7
<b>Summa verksamhetens nettokostnader</b>	<b>-6 371,4</b>	<b>-6 589,6</b>	<b>-6 607,0</b>	<b>-6 725,3</b>
Allmän kommunalskatt	5 447,7	5 704,4	5 909,4	6 073,5
Prognos slutavräkning	-40,0	21,5	0,0	0,0
<b>Summa skatteintäkter</b>	<b>5 407,7</b>	<b>5 726,0</b>	<b>5 909,4</b>	<b>6 073,5</b>
Inkomstutjämningsbidrag	532,4	575,6	633,1	703,7
Kostnadsutjämningsbidrag	200,2	222,3	203,9	179,5
Regleringsbidrag/-avgift	337,2	286,9	205,8	206,0
Avgift till LSS-utjämning	-161,8	-161,5	-163,1	-165,0
Kommunal fastighetsavgift	190,4	195,6	201,9	208,2
<b>Summa utjämning och generella statsbidrag</b>	<b>1 098,4</b>	<b>1 119,0</b>	<b>1 081,6</b>	<b>1 132,3</b>
<b>Summa skatt, utjämning, generella statsbidrag</b>	<b>6 506,0</b>	<b>6 845,0</b>	<b>6 991,0</b>	<b>7 205,8</b>
<b>Summa verksamhetens resultat</b>	<b>134,6</b>	<b>255,3</b>	<b>383,9</b>	<b>480,6</b>
Finansiella intäkter	154,8	145,2	142,0	142,0
Finansiella kostnader	-119,8	-126,3	-133,6	-140,4
<b>Summa finansnetto</b>	<b>35,0</b>	<b>18,9</b>	<b>8,4</b>	<b>1,6</b>
<b>Årets resultat</b>	<b>169,6</b>	<b>274,2</b>	<b>392,3</b>	<b>482,2</b>
<b>Årets resultat ekonomiskt mål</b>	<b>129,6</b>	<b>136,9</b>	<b>139,8</b>	<b>144,2</b>

## Balansbudget

Tillgångar (mnkr)	2022	2023	2024
Anläggningstillgångar	15 161,4	15 946,6	16 899,8
Omsättningstillgångar	596,8	606,8	616,8
<b>Summa tillgångar</b>	<b>15 758,2</b>	<b>16 553,4</b>	<b>17 516,6</b>

Eget kapital, avsättningar och skulder (mnkr)			
Ingående eget kapital	6 192,8	6 467,0	6 859,3
Årets resultat	274,2	392,3	482,2
<b>Summa eget kapital</b>	<b>6 467,0</b>	<b>6 859,3</b>	<b>7 341,5</b>

<b>Summa avsättningar</b>	<b>2 367,2</b>	<b>2 428,3</b>	<b>2 507,5</b>
---------------------------	----------------	----------------	----------------

Långfristiga skulder	5 168,5	5 712,7	5 906,3
Kortfristiga skulder	1 755,5	1 553,1	1 761,2
<b>Summa skulder</b>	<b>6 924,0</b>	<b>7 265,8</b>	<b>7 667,6</b>
<b>Summa eget kapital, avsättningar och skulder</b>	<b>15 758,2</b>	<b>16 553,4</b>	<b>17 516,6</b>

## Finansieringsbudget

Den löpande verksamheten (mnkr)	2022	2023	224
Årets resultat	274,2	392,3	482,2
Justering för ej likviditetspåverkande poster	263,1	309,2	364,5
<b>Kassaflöde från den löpande verksamheten</b>	<b>537,3</b>	<b>701,5</b>	<b>846,7</b>

Investeringsverksamheten (mnkr)			
Investeringar i anläggningstillgångar	-609,5	-580,2	-603,3
<b>Kassaflöde från investeringsverksamheten</b>	<b>-609,5</b>	<b>-580,2</b>	<b>-603,3</b>

Finansiseringsverksamheten (mnkr)	2021	2022	2023
Förändringar långfristiga fordringar	-210,0	-492,0	-657,0
Extern upplåning	282,2	370,7	413,6
<b>Kassaflöde från finansieringsverksamheten</b>	<b>72,2</b>	<b>-121,3</b>	<b>-243,4</b>

Årets kassaflöde	0,0	0,0	0,0
------------------	-----	-----	-----



# Investeringsplan

<b>Investeringsplan 2022-2026 (mnkr)</b>	<b>Budget 2022</b>	<b>Plan 2023</b>	<b>Plan 2024</b>	<b>Plan 2025</b>	<b>Plan 2026</b>
<i><b>Nämndernas investeringar till följd av ny- och ombyggnation av lokaler</b></i>					
Vård- och omsorgsnämnden	0,4	0,4	0,4	0,4	0,4
Förskolenämnden	4,0	0,0	0,0	5,2	2,2
Grundskolenämnden	47,0	0,0	26,0	5,0	35,0
Kultur- och fritidsnämnden	0,0	0,8	0,0	0,0	0,0
<b>Summa</b>	<b>51,4</b>	<b>1,2</b>	<b>26,4</b>	<b>10,6</b>	<b>37,6</b>

<i><b>Nämndernas övriga investeringar</b></i>					
Gymnasie- och arbetsmarknadsnämnden	2,0	2,0	2,0	2,0	2,0
Klimat- och stadsmiljönämnden	112,5	117,1	111,3	109,6	109,1
Socialnämnden	0,8	0,8	0,8	0,8	0,8
Vård- och omsorgsnämnden	5,1	4,5	4,5	4,5	4,5
Förskolenämnden	6,5	6,5	6,5	6,5	6,5
Grundskolenämnden	19,0	19,0	19,0	19,0	19,0
Kultur- och fritidsnämnden	10,7	13,0	8,5	4,5	4,0
Bygglövs- och tillsynsnämnden	0,7	2,2	0,4	0,1	0,1
Kommunstyrelsen	58,0	57,1	57,1	50,8	50,8
Kommunstyrelsen IT	29,3	24,2	15,5	15,2	17,6
<b>Summa</b>	<b>244,6</b>	<b>246,4</b>	<b>225,6</b>	<b>213,0</b>	<b>214,4</b>
<b>Summa nämnder, exkl. samhällsbyggnadsinv.</b>	<b>296,0</b>	<b>247,6</b>	<b>252,0</b>	<b>223,6</b>	<b>252,0</b>

<i><b>Samhällsbyggnadsinvesteringar</b></i>					
<b>Genomförandeprojekt exploatering</b>					
Mellersta Huddinge	35,1	-10,8	-13,2	-12,5	-12,5
Nordvästra Huddinge	15,6	-5,4	36,7	32,4	-20,7
Sydvästra Huddinge	-6,3	2,2	20,0	22,9	0,0
Östra Huddinge	21,0	26,3	28,5	25,7	25,0
<b>Summa genomförandeprojekt</b>	<b>65,4</b>	<b>12,3</b>	<b>72,1</b>	<b>68,5</b>	<b>-8,1</b>

<b>Planeringsprojekt exploatering</b>					
Mellersta Huddinge	4,6	30,8	66,8	1,8	-4,1
Nordvästra Huddinge	0,9	18,6	-2,9	7,9	0,1
Sydvästra Huddinge	0,5	14,9	-10,5	3,7	49,6
Östra Huddinge	24,3	23,4	-46,4	18,1	65,0
<b>Summa planeringsprojekt</b>	<b>30,3</b>	<b>87,7</b>	<b>7,0</b>	<b>31,5</b>	<b>110,7</b>

<b>Investeringsprojekt</b>					
Kommunövergripande	42,3	37,0	41,1	27,8	16,3
Mellersta Huddinge	43,7	31,5	26,9	13,7	25,8
Nordvästra Huddinge	28,7	61,9	77,5	62,0	63,9
Sydvästra Huddinge	83,5	74,4	75,2	92,2	83,2
Östra Huddinge	9,5	17,8	41,6	28,4	14,7
<b>Summa investeringsprojekt</b>	<b>207,8</b>	<b>222,7</b>	<b>262,3</b>	<b>224,0</b>	<b>203,9</b>
<b>Summa samhällsbyggnadsprojekt</b>	<b>303,5</b>	<b>322,7</b>	<b>341,3</b>	<b>324,0</b>	<b>306,4</b>
<b>Summa investeringar i kommunen</b>	<b>599,5</b>	<b>570,2</b>	<b>593,3</b>	<b>547,6</b>	<b>558,4</b>

<b>Huddinge Samhällsfastigheter AB</b>					
Nybyggnadsprojekt	285,8	271,6	371,3	577,2	547,5
Ombyggnads-/tillbyggnadsprojekt	129,7	33,2	153,2	165,9	75,0
Underhåll aktiverat	53,0	50,0	40,0	40,0	40,0
<b>Summa</b>	<b>468,5</b>	<b>354,8</b>	<b>564,5</b>	<b>783,2</b>	<b>662,5</b>

<b>Huge Bostäder AB</b>					
Nybyggnadsprojekt	300,0	453,0	390,0	445,0	512,0
Underhåll aktiverat	400,0	367,0	450,0	405,0	388,0
<b>Summa</b>	<b>700,0</b>	<b>820,0</b>	<b>840,0</b>	<b>850,0</b>	<b>900,0</b>

<b>Övriga bolag (prognoser)</b>					
SRV återvinning AB- enligt ägarandel	20,5	20,5	20,5	20,5	20,5
Söderenergi AB - enligt ägarandel	55,1	49,3	37,7	23,2	23,2
Södertörns Brandförsvarsförbund - enligt ägarandel	3,9	4,2	4,4	4,7	5,0
Södertörns Energi AB - enligt ägarandel	32,5	32,5	40,0	40,0	40,0
<b>Summa</b>	<b>112,0</b>	<b>106,5</b>	<b>102,6</b>	<b>88,4</b>	<b>88,7</b>

<b>Summa investeringar totalt</b>	<b>1 880,0</b>	<b>1 851,5</b>	<b>2 100,4</b>	<b>2 269,2</b>	<b>2 209,6</b>
-----------------------------------	----------------	----------------	----------------	----------------	----------------

# Bilagor

Mål och budget 2022 och planeringsramar för 2023-2024 för Huddinge kommun (inklusive bilagor)

- 1 Ägardirektiv Huga Bostäder AB
- 2 Ägardirektiv Huga Bostäder AB med markerade ändringar i jämförelsetabell
- 3 Ägardirektiv Huddinge Samhällsfastigheter AB
- 4 Ägardirektiv Huddinge Samhällsfastigheter AB med markerade ändringar i jämförelsetabell
- 5 Plan för samhällsbyggnad 2022
- 6 Investeringar i samhällsbyggnadsprojekt
- 7 Lokalresursplan 2021
- 8 Huddinge kommuns taxor och avgifter 2022 – förslag till ändringar
- 9 Taxa för vatten och avlopp 2022
- 10 Avfallstaxa 2022
- 11 Så styrs Huddinge
- 12 Riktlinjer för god ekonomisk hushållning och resultatutjämningsreserv
- 13 Källförteckning indikatorer
- 14 Beskrivning indikatorer