



Datum
2023-05-17

Diarienummer
NSN-2023/341

VILTVÅRDSPLAN 2023–2027 FÖR HUDDINGE KOMMUN

Viltvårdsplanen gäller för perioden 1 juli 2023–30 juni 2027





Innehåll

1. Inledning	3
2. Viltvård	3
3. Kommunens markinnehav	3
4. Viltsituationen i kommunen.....	4
5. Polisens roll.....	4
6. Länsstyrelsens roll	4
7. Föreskrifterna i naturreservaten	4
8. Gränsdragningen mellan jakt och skyddsjakt	5
9. Riktlinjer för viltvårdsarbetet i Huddinge kommun.....	5
10. Viltolyckor	6
11. Artspecifika riktlinjer.....	6
12. Karta.....	7
13. Uppföljning	8

Denna viltvårdsplan bygger på en revidering av viltvårdsplanen för 2022/2023.
Revideringen har skett under våren 2023.



1. Inledning

Viltvårdsplanen reglerar omfattningen och förvaltningen av all jakt på kommunal mark i Huddinge. Den syftar till att bevara och om möjligt förbättra förutsättningarna för viltet, öka kommuninvånarnas naturupplevelser, minska konflikter mellan vilt och människor i bostadsområden samt minimera viltolyckor. Viltvårdsplanen fastställs av natur- och stadsmiljönämnden. Nämnden ansvarar bland annat för förvaltning och vidareutveckling av jordbruks- och skogsbruksmark samt upplåtelse av kommunal mark inom de områden som förvaltas av nämnden. Jakträtter upplåts av förvaltningen med stöd av delegation. All jakträtt på kommunal mark liksom skyddsjakt upplåts sedan 2020 enligt avtal till nyttjanderättshavaren för jakten.

Viltvårdsplanen blir ett styrdokument för gällande jakträttsavtal. Normal tid för jakträttsavtal är tre år med automatisk förlängning ett år om inte avtalet sägs upp.

2. Viltvård

Enligt 4 § jaktlagen (1987:259) ska vilt vårdas för att ”bevara de viltarter som tillhör landets viltbestånd och de fågelarter som tillfälligt förekommer naturligt i landet” samt för att ”främja en med hänsyn till allmänna och enskilda intressen lämplig utveckling av viltstammarna”. Där framgår även att det ”i viltvården ingår att genom särskilda åtgärder sörja för att viltet får skydd och stöd och att anpassa jakten efter tillgång på vilt”. Markägaren och jakträttshavaren svarar för att åtgärder utförs och anpassning sker.

En viltvårdsplan är ett av de stöd som finns för att säkerställa en gynnsam bevarandestatus för viltet som resurs i enighet med Sveriges miljö kvalitetsmål ”Ett rikt växt- och djurliv”. En hållbar viltvård kan exempelvis säkerställas genom att förbättra levnadsbetingelserna för en eller flera viltarter, att vidta åtgärder för att förbättra tillgången till föda, skydd och vatten och att jaga. Jakt kan minska och förhindra skador som viltstammen förorsakar och bidra till att bibehålla friska och livskraftiga viltstammar genom att balansera förekomsten av olika arter.

3. Kommunens markinnehav

Kommunens totala yta är 140,63 km² (cirka 14 060 hektar). 131 km² består av land och 9,6 km² är vatten. Omkring 39 procent (cirka 5 460 hektar) av kommunens yta är skyddad som naturreservat eller biotopskydd. Ett stort område utgör riksintresse för friluftslivet. Huddinge kommun äger totalt 6 208 hektar mark som inte är planlagd, varav omkring 4 599 hektar upplåts med jakträtt enligt gällande avtal. På den mark i kommunen som ägs av privata aktörer och av Stockholms stad kan inte viltvårdsplanen tillämpas. Återtagande av mark som upplåtits för jakträtt kan ske under avtalsperioden om kommunen behöver mark för exploatering eller annat ändamål.



4. Viltsituationen i kommunen

Huddinge berörs av regionens övergripande grönstruktur med Hanvedenkilen och Bornsjökilen. Fyra biologiska kärnområden kan utpekas: Flemingsbergsskogen, Paradiset, Orlångenområdet och Ågesta friluftsområde. Huddinge är också en sjö- och vattenrik kommun. Viltet kan röra sig fritt men kan ibland röra sig mot bebyggda delar för att få tillräckligt med mat.

Omkring hundra rådjur skjuts årligen, varav hälften är skyddsjakt för att minska olägenheter i villaträdgårdar och liknande. Jaktåret 2022/2023 sköts åtta vildsvin. Det jämförelsevis låga antalet tros bero på salmonellasmitta bland vildsvinen. Ett fåtal skabbrävar har förekommit och avlivats.

Enligt beräkningar från februari och mars 2018 finns mellan 250 000–300 000 älgar i Sverige. Det finns mellan 2 500–3 000 älgar i Stockholms län.

Älgstammen var något större i länet för tio år sedan. Länsstyrelsens nuvarande mål är att cirka 1 000 älgar ska skjutas i Stockholms län årligen. När älgjakten 2022/2023 avslutades konstaterades det att fyra älgar (två tjurar, en ko och en kalv) skjutits i Huddinge kommun.

5. Polisens roll

Enligt 40 § jaktförordningen (1987:905) är den som kört på vissa djur skyldig att göra en polisanmälan och att märka ut platsen där olyckan skett. Skyldigheten gäller björn, varg, järv, lo, älg, hjort, rådjur, utter, vildsvin, mufflonfår och örn. Att inte anmäla en viltolycka med nämnda djur är straffbart och kan ge böter.

När polisen får besked om en viltolycka görs en bedömning och en kontaktperson från Nationella viltolycksrådet kontaktas och rings ut till olycksplatsen.

Kontaktpersonen har god lokalkännedom och ser till att ett eventuellt eftersök påbörjas för att minska djurets lidande. Polisen skickas till olycksplatsen i alla de fall en personskada har inträffat.

Polisen och jägarna sammanställer sedan resultaten och statistikuppgifter som sedan ligger till grund för trafiksäkerhetsarbetet och framtida forskning.

6. Länsstyrelsens roll

Länsstyrelsens roll i jakt- och viltfrågor är bland annat att informera jägare och markägare, registrera jaktområden, tilldela licenser samt samla in och sammanställa avskjutningsstatistik. Länsstyrelsens ansvarar för bland annat att:

- administrera förvaltningen av älg- och kronhjortsstammarna,
- leda den regionala förvaltningen av de stora rovdjuren,
- i vissa fall lämna tillstånd till skyddsjakt och till utökade jakttider, samt
- lämna bidrag till skadeförebyggande åtgärder och ersätta skador av fredat vilt.

7. Föreskrifterna i naturreservaten

Ett beslut om reservat ska ange de inskränkningar i rätten att använda mark- och vattenområden som behövs för att uppnå syftet med reservatet. Det är därför



vanligt förekommande med förbud mot att störa eller döda djur, att medföra hund utan koppel och att framföra motordrivet fordon. För att nödvändig jakt ska kunna bedrivas kan dispens krävas från reservatsföreskrifterna.

Efter en genomgång av kommunens reservatföreskrifter kan det konstateras att frågor om jakt inte behandlats enhetligt. Det kan delvis förklaras med att förhållandena skiljer sig mellan olika reservat. I merparten av reservaten sägs det att föreskrifterna ej ska utgöra hinder för jakten inom området avseende jakt eller eftersök med drivande hund. I några reservat tillåts användning av motorfordon samt även skottfältsröjning. I fyra av reservaten vars marker ingår i jaktavtalet med Huddinge jakt- och viltvårdsförening regleras inte jakten i föreskrifterna.

8. Gränsdragningen mellan jakt och skyddsjakt

För att bedriva så kallad allmän jakt anges i en bilaga till jaktförordningen (1987:905) vid vilka tider som jakt på olika slag av vilt är tillåten.

Skyddsjakt är en benämning på jakt som bedrivs för att förebygga skador på mänskliga intressen som har uppkommit av vilda djur. Under skyddsjakt får även djur som är fridlysta, eller djur för vilka jakttiden inte är inne jagas, om de förutsättningar som anges i lagstiftningen är uppfyllda. Naturvårdsverket eller länsstyrelserna kan besluta om skyddsjakt utanför allmänna jakttider om viltbeståndets storlek innebär att det finns påtagliga risker för trafikolyckor eller viltskador.

Den som har jakträtt får (utan beslut enligt ovan) bedriva skyddsjakt på vissa djurarter som anges i jaktförordningen när det är nödvändigt för att förebygga skador. För flera arter är sådan skyddsjakt endast tillåten en del av året. För andra arter är skyddsjakt tillåten hela året.

Särskilda regler gäller för att skydda tamdjursägare från rovdjur, utan att ett särskilt beslut om skyddsjakt krävs.

9. Riktlinjer för viltvårdsarbetet i Huddinge kommun

1. Viltstammarna regleras med hänsyn till att minska risker och störningar från viltet i förhållande till människor som vistas i kommunen, minska risken för viltolyckor, värna en livskraftig fauna och ett landskap med biologisk mångfald.
2. Jakträtten på kommunens mark upplåts till en jaktförening vars medlemmar agerar på ett sätt som stärker förståelsen för viltvård och jakt, vars medlemmar vid inträdet är folkbokförda i kommunen och som bedriver jakt på ett för allmänheten tryggt och säkert sätt och som på förfrågan från kommunen tillhandahåller djur som slaktavfall till utfodringsplatser. En jämnare köns- och åldersfördelning bland jägarna ska eftersträvas.



3. Samråd ska minst årligen hållas mellan jaktföreningen och kommunen avseende viltstammarnas utveckling och andra frågor om hur jakten bedrivs.
4. Före användning av stödutfodring och åtlar ska samråd ske mellan jaktförening och kommun, med utgångspunkt i dels möjligheterna att bedriva en säker och effektiv jakt, dels vad som kommunen bedömer som lämpliga placeringar och lämplig utformning.
5. Vid jakt ska särskild hänsyn tas till det rörliga friluftslivet.
6. Jakt ska bedrivas med hänsyn till förutsättningarna för de verksamheter som bedrivs på kommunens jordbruksarrenden och markupplåtelser.
7. Information om jakt ska ges till allmänheten via kommunens hemsida.

10. Viltolyckor

Aktuell olycksstatistik finns på nationella viltolycksrådets hemsida www.viltolycka.se. Där framgår det att det under kalenderåret 2022 inträffande 193 viltolyckor i Huddinge kommun (182 rådjur, 6 älgar och 5 vildsvin).

11. Artspecifika riktlinjer

Nedan följer riktlinjer för viltstammarna som ska vara vägledande för jakten. Beroende på hur viltstammarna utvecklas och utifrån olyckor och olägenheter behöver såväl jakträttsinnehavaren som kommunen inhämta kunskap och ha dialog om jakten. Att bibehålla innebär att arten ska förvaltas hållbart på samma nivå som i utgångsläget, det vill säga att artbeståndet varken ökar eller minskar i storlek.

Arter	Inriktning	Övrigt
Andfåglar	Bibehålla	
Björktrast, nötskrika	Bibehålla	
Bäver	Bibehålla	Endast i samråd med kommunen
Dovhjort	Bibehålla	Jakt i syfte att minska skador på jordbruksmark
Duvfåglar	Bibehålla	
Fälthare	Bibehålla	
Grävling	Bibehålla	
Gåsfåglar	Bibehålla	Skyddsjakt vid behov
Iller	Bibehålla	
Lodjur		Enligt beslut från länsstyrelsen
Mink	Kraftigt minska	
Mård	Bibehålla	



Mårdhund	Kraftigt minska	
Måsfåglar	Bibehålla	Skyddsjakt vid behov
Rådjur	Minska	
Räv	Bibehålla	Kontroll av viltstammen i syfte att gynna andra arter såsom fasan, tjäder och orre
Skata, kråka, kaja	Bibehålla	Kontroll av viltstammen i syfte att gynna andra arter som kan fara illa på grund av för högt predatortryck
Skogshare	Öka	
Tjäder, orre, fasan, rapphöna, morkulla	Öka	
Varg		Enligt beslut från länsstyrelsen
Vildsvin	Minska	Jakt i syfte att minska skador på jordbruksmark och störningar i bostadsområden
Älg	Bibehålla	Enligt tilldelning

Rådjur

Rådjur är det vilt som förekommer överlägset mest i viltolycksstatistiken.

Villaträdgårdar och planteringar drabbas ofta av oönskade besök. Därför bör det regelbundet göras en bedömning utifrån felanmälningar, observationer och statistik vilka insatser som är nödvändiga att vidta för att behålla en rimlig nivå.

Vildsvin

Vildsvinsjakten ska inriktas på avskjutning vid jordbruksgrödor som är extra känsliga för angrepp och särskilt vid tidpunkter innan eller under skörd, samt vid strategiskt utvalda platser där djuren kan tänkas passera vid försök att etablera sig inom kommunens gränser. Jordbruksmarker som är utarrenderade bör dessutom vara de platser där den mest intensiva jakten efter vildsvin sker eftersom kommunen enligt arrendeavtalen kan bli ersättningsskyldig till gårdsarrendatorerna för mer omfattande viltskador.

Älg

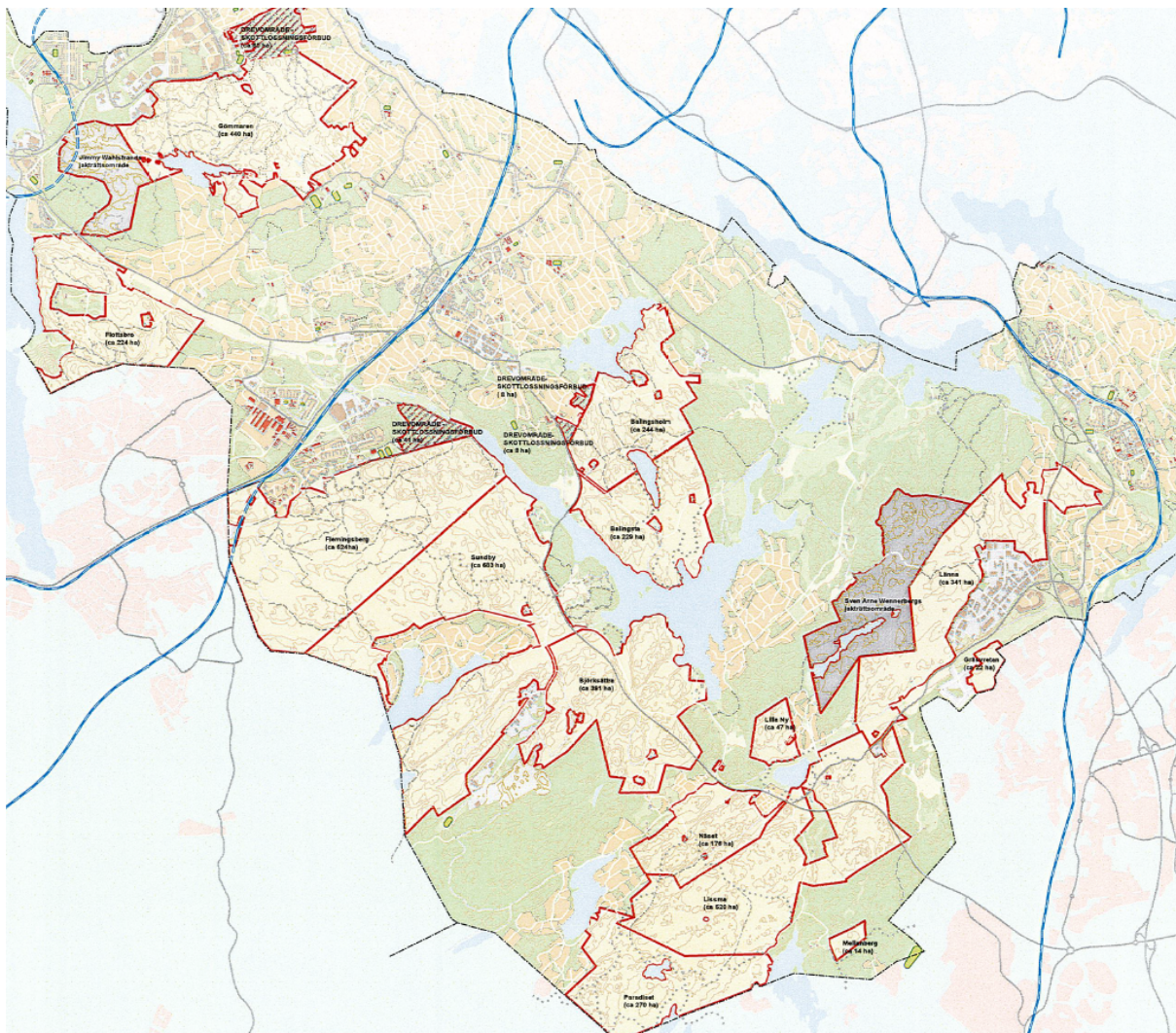
För jakt på älg krävs att marken är registrerad för älgjakt hos Länsstyrelsen.

Markområden kan registreras som licensområden eller älgskötselområden.

Huddinge jakt- och viltvårdsförening har sedan 2020 varit medlem i Grödinge älg- och kronskötselområde. Ett älgskötselområde måste klara en långsiktig avskjutning på minst tio vuxna älgar per år.

12. Karta

Karta över de områden som är upplåtna till Huddinge jakt- och viltvårdsförening. Utöver detta upplåts skyddsjakt på övrig kommunal mark. Numera ingår även de två marker som är grävfärgade på kartan. Skrafferade marker är drevområden med skottlossningsförbud.



13. Uppföljning

Förvaltningen ska till natur- och stadsmiljönämnden årligen i september lämna en uppföljning av det gångna jaktåret avseende reglerna, jaktstatistik för varje art, uppföljning av skyddsjakten, statistik över viltolyckor samt en bedömning av utveckling och förutsättningar för respektive art. Uppföljningen ska baseras på jakträttsinnehavarens verksamhetsberättelse, bedömning av situationen utifrån observationer i fält samt dialog mellan jakträttsinnehavaren och kommunens naturvårdspersonal.

Baserat på denna uppföljning kan viltvårdsplanens rekommendationer för arters utveckling och viltvård komma att revideras. Viltvårdsplanen följer jaktåret och mandatperioden, varför den börjar att gälla den 1 juli och gäller under resterande mandatperioden. Planen upphör att gälla vid slutet av det jaktår som pågår när mandatperioden tar slut, det vill säga den 30 juni 2027.