

HANDLÄGGARE
Lundin, Tina
Tina.Lundin@huddinge.se

Grundskolenämnden

Lokalförsörjningsplan 2017-2019 med inriktning för åren 2020-2031 för grundskolenämnden

Förslag till beslut

1. Nämnden fastställer förvaltningens förslag till lokalförsörjningsplan 2017-2019 med inriktning för åren 2020-2031.
2. Nämnden godkänner att Lokalenheten påbörjar de utredningar (förstudier) som beskrivs under respektive område samt återkommer till nämnden med beslutsunderlag inför kommande projektering.
3. Nämnden ber Kommunstyrelsen om ett planuppdrag för att tillgodose behovet av tillfälliga lokaler i kommunen.

Sammanfattning

Planerat bostadsbyggande och beräknad befolkningsökning fram till år 2031 är så pass omfattande att resursfördelningssystemet måste ses över så att det motsvarar finansieringsbehovet av nya skollokaler samt ombyggnation av befintliga lokaler. Utan hänsyn till det underskott på elevplatser som finns i kommunen idag beräknas ett tillkommande behov av nya skolor motsvarande 30 nya paralleller i år F-9 samt en ny grundsärskola i år F-10 för cirka 300 elever. Resultatet av Sverigeförhandlingen kan komma att öka behoven ytterligare.

Planeringsförutsättningar

Lokalförsörjningsplanen visar på det uppskattade behovet av skolplatser i kommunen ur ett lokalperspektiv utan närmare analys av skolorganisationen och närhetsprincipen. Detta hanteras lämpligtvis i samarbete mellan Grundskolechefen och nämnden. Frågan måste dock hanteras skyndsamt för vidare uppdrag till Lokalplaneringsenheten.

Den uppmärksamme läsaren upptäcker motstridiga siffror beträffande lokalkapaciteten i Lokalförsörjningsplanen vilket förklaras av att det finns en skillnad mellan önskad klasstorlek och projekterad klasstorlek. I planeringen är önskad storlek per klass 25-27 elever. I projekteringen av nya skolor anges

att lokalerna skall klara klasser upp till 30 elever samt två pedagoger för att kunna möta ett eventuellt behov att inrymma större klasser i kommunens lokaler utan kostsamma kapacitetsökningsåtgärder som ny ventilation, flytt av väggar mm.

Förenklat kan grundskolans behov uttryckas i 10-15 kvadratmeter lokalyta per elev i grundskolan och 20-25 kvadratmeter i grundsärskolan. Friytan (skolgården) bör vara 30 kvadratmeter per elev men alltid överstiga 3 000 kvadratmeter oavsett elevantal. Alla skolor skall ha tillgång till idrottshall och idrottsplan där strävan bör vara minst en halv fullstor idrottshall och sju Mannaplan i år F-6 och fullstor idrottshall och elv Mannaplan i år 7-9. Det är av vikt att goda miljöer finns att tillgå för elever inskrivna inom skolbarnsomsorgen för att kunna erbjuda pedagogisk verksamhet av god kvalitet.

För att snabbt kunna möta behovet av tillfälliga lokaler vid evakuering och för att tillfälligt lösa en kapacitetsbrist krävs ett antal utpekade platser i kommunen för ändamålet.

Förutom behovet av kapacitetsökning finns ett stort behov av arbetsmiljöåtgärder på våra skolor, då många skolor är byggda i en tid där de tekniska lösningarna inte var lika utvecklade som idag och eleverna i klassrummen var färre. Förutom rent underhållsmässiga åtgärder för ökad trivsel som oftast nedprioriteras finns stora behov av förbättrad: ventilation, fysisk arbetsmiljö så som akustikförbättrande åtgärder, utformning av skolkök där tunga lyft och upprepade böjda och vridna rörelser ofta förekommer, förbättrad pedagogisk miljö, standarden på elevtoaletter och så vidare.

Processen

Lokalplaneringsenheten tar varje år fram en lokalförsörjningsplan som beskriver behoven i kommunen. Denna planering kan aldrig bli heltäckande då oförutsedda händelser alltid kommer att uppstå.

Förutsatt att den föreslagna planen godkänns (behovsformuleringen) initieras ärendet hos Huga fastigheter AB som omvandlar ärendet till en *projektbeställning* varvid en projektledare utses. Därefter påbörjas en *förstudie* (utredningsarbete) i samarbete med Huga fastigheter AB för att utreda om det finns olika alternativ och om projektet är genomförbart. Om den tänkta skolan ryms inom detaljplanen för området kan man gå vidare med projektet, annars måste kommunen starta en ny detaljplaneprocess. När förstudien är genomförd övergår ärendet i ett *programskede* som syftar till att ta fram ett beslutsunderlag. I detta första skede tas en övergripande lösning fram tillsammans med projektkalkyl, tidplan och projektplan. Beslutsunderlaget presenteras för beslutande nämnd/nämnder som fattar

beslut om *projektering* och *produktion* skall påbörjas. Under projekteringen tas förfrågningsunderlag fram som underlag till upphandling av konsulter och entreprenader. Därefter kan produktionen starta.

Bifogad länk beskriver processen från idé till färdig bostad vilken kan översättas till framtagande av en ny skola. <http://www.etthusblirtill.nu/sv/>

Planerat bostadsbyggande 2017 - 2031

Under perioden 2017 – 2031 planeras 20 245 nya bostäder. En siffra som kan komma att öka kraftigt beroende på samhällsutvecklingen.

Planerat bostadsbyggande	2017-2019	2020-2031
Vårby - Masmö	100	720
Segeltorp	381	830
Kungens kurva	0	3300
Flemingsberg	1353	3750
Glömsta	204	1102
Loviseberg	0	2530
Sjödalen-Fullersta	1054	2901
Stuvsta-Snättringe	302	312
Trångsund	226	444
Skogås - Länna	253	483
Summa	3 873	16 372

Vid uppförande av nya områden är det av vikt att skolor och förskolor byggs i ett tidigt skede så att ett underskott på elevplatser inte uppstår på grund av bristande planering. Ur ett ekonomiskt perspektiv är det mest fördelaktigt att uppföra större enheter med hänsyn till kostnader för kök, matsal, idrottshall, idrottsplan, specialsalar och andra funktioner.

Vid nybyggnation bör kommunen alltid sträva efter att marken och byggnaden skall anpassas för att snabbt och kostnadseffektivt kunna byggas ut i framtiden.

Befolkningsprognos

Enligt befolkningsprognos förväntas en ökning från 15 046 elever år 2016 till 22 826 elever år 2031.

Antalet elever i åldern 6-15 år beräknas öka med **1 626** personer från år 2016 till 2019. Motsvarande siffra från 2016 till 2031 är **7 780** elever.

Vid 27 elever per klass motsvarar 7 780 elever 288 klasser vilket innebär ett behov av 29 nya paralleller i år F-9. Grovt räknat motsvarar det tio nya F-9 skolor med tre paralleller (tre paralleller motsvarar 30 klasser).

År	Befolkningsprognos 6-15 år	Ökning från år till år	Ökning från 2016
2016	15046		
2017	15537	491	491
2018	16136	599	1090
2019	16672	536	1626
2020	17124	452	2078
2021	17537	413	2491
2022	17923	386	2877
2023	18339	416	3293
2024	18742	403	3696
2025	19261	519	4215
2026	19743	482	4697
2027	20319	576	5273
2028	20918	599	5872
2029	21515	597	6469
2030	22141	626	7095
2031	22826	685	7780

Prognosen är baserad på kommunens demografiska förutsättningar där såväl befintliga som tillkommande områden utgör underlag för antaganden om framtida befolkningsmängd. I prognosen har hänsyn tagits till planerna på Spårväg syd vilket har genererat det nya området Loviseberg. Planerna är idag osäkra men bör ligga till grund för planeringen av mark avseende skolans framtida behov. Även områdena i Kungens kurva och delar av Vårby kommer att kunna påverkas av beslutet om Spårväg syd.

Elevplatser i nuvarande organisation

Utan hänsyn till fristående aktörer och redan planerade men inte startade nya klasser har vi i nuvarande organisation en situation för år 2016 med ett underskott på 2 717 skolplatser, år 2019 ett underskott på 4 337 skolplatser och för år 2031 ett underskott på 10 472 skolplatser.

Område	Kommunal grundskola Över-/underskott 2016	Kommunal grundskola Över-/underskott 2019	Kommunal grundskola Över-/underskott 2031
Vårby/Masmo	-576	-806	-1230
Segeltorp	-376	-462	-686
Kungens kurva	-20	-17	-782
Flemingsberg	-148	-441	-2056
Glömsta	249	120	-697
Loviseberg	0	0	-475
Sjödalen-Fullersta	-1082	-1589	-2477
Stuvsta-Snättringe	-279	-400	-542
Trångsund	-651	-753	-1122
Skogås/Länna	166	11	-405
Summa	-2 717	-4 337	-10 472

Fristående skolor

I Huddinge finns sju fristående skolor med 1 152 inskrivna elever från kommunen vid mättillfället den 15 april 2016.

Område	Fristående skolor	Inskrivna elever från Huddinge 2016-04-15
Vårby/Masmo	Myrstugubergets friskola (F-5)	105
	Pärlans skola (F-3)	45
Segeltorp	Juringe gårdsskolan (F-5)	102
Kungens kurva		

Flemingsberg	Internationella engelska skolan (6-9)	276
	Södertörns friskola (6-9)	291
Glömsta	Skapaskolan (F-6)	199
Loviseberg		
Sjödalen-Fullersta		
Stuvsta-Snättringe	Myrängens skola (F-3)	134
Trångsund		
Skogås/Länna		
Summa	7	1152

Lokalförsörjning Vårby:

Lokalkapacitet

I Vårby finns tre kommunala grundskolor med 616 inskrivna elever vid mättillfället den 15 april 2016. Den totala lokalytan uppgår till 11 032 kvadratmeter vilket ger 18 kvadratmeter per elev. Samtliga skolor ligger nära varandra vilket möjliggör ett samnyttjande av Vårbyskolans idrottshall, specialsalar och matsal.

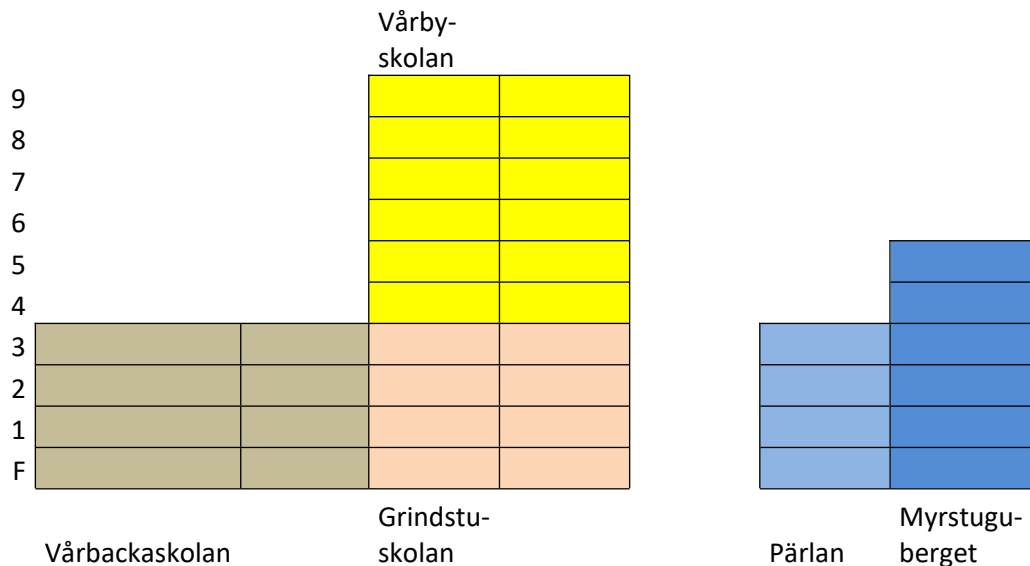
Skola	Årskurs	Paralleller	Antal inskrivna elever	Lokalyta
Grindstuskolan	F-3	2	183	1709
Vårbackaskolan	F-3	2	175	2693
Vårbyskolan	4-9	2	258	6630
Summa			616	11032
Kvadratmeter/barn				18

I området finns två fristående skolor. Myrstugubergets friskola (F-5) och Pärkans skola (F-3). Vid de två senaste mätningarna fanns cirka 150 elever från Huddinge inskrivna i verksamheten, varav de flesta bor i skolans närhet.

Den kapacitetsutredning som gjorts visar att det som ser ut att vara ett generöst utrymme per elev i området förklaras dels av lokalernas utformning

men också av att ett stort antal elever behöver studiehandledning på sitt modersmål. Detta gör att antalet elever per klass bör hållas nere samt att det finns ett stort behov av mindre rum för studiehandledning och modersmålsundervisning.

Vårbyskolan sticker ut när det gäller kvadratmeter per elev vilket är helt naturligt med hänsyn till grundsärskolans behov och att skolans specialsalar även nyttjas av Grindstu- och Vårbackaskolans elever. Vårbyskolan har även ett antal mörka rum i källaren utan dagsljus och utblick vilket begränsar lokalernas användningsområde. Skolan delar dessutom ett antal utrymmen med Kultur- och fritidsförvaltningens verksamhet.



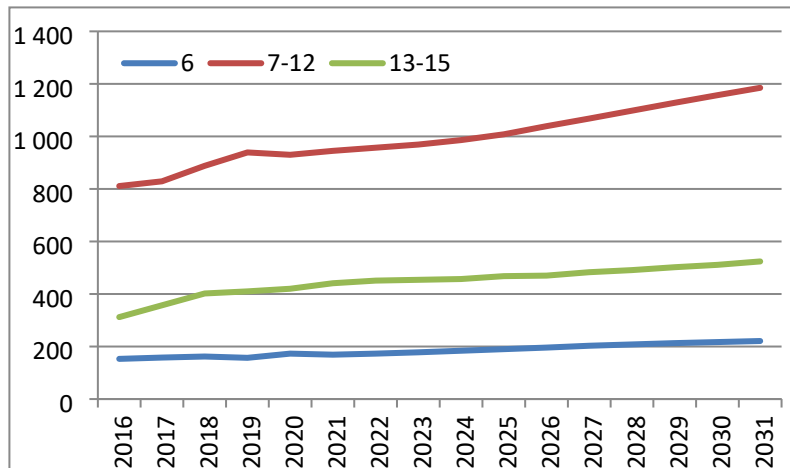
Lokalbehov

Vid mätillfället den 15 april 2016 fanns 1 276 folkbokförda elever i åldern 6 - 15 år i Vårby. Detta innebär att 660 elever valt eller placerats i en annan skola än den kommunala grundskolan i Vårby. Den trend vi ser idag är att de yngre eleverna väljer att gå i en skola nära hemmet i större utsträckning än de äldre eleverna samt att fler elever än tidigare väljer den kommunala skolan i området.

Befolkningsprognos

Ålder	2016	2019	2031
6 år	153	157	221
7-12 år	811	939	1 185
13-15 år	312	410	524

Ålder	2016	2019	2031
Summa	1276	1506	1930
Ökning från 2016		+230	+654



Kapaciteten för elever i år F-3 är idag 16 klasser, vilket innebär att det vid 25 elever per klass finns möjlighet att ta emot 400 elever. Medan kapaciteten för elever i år 4-9 endast är 12 klasser, vilket innebär att vid 25 elever per klass finns plats för 300 elever. Det ger ett underskott på 576 elevplatser i området för år 2016.

2016

År	Elevantal	Klasser	Summa	Folkbokförda elever 2016	Över-/underskott
F-3	25	16	400		
4-9	25	12	300		
			700	1276	-576

Befolkningsprognosen visar att elevantalet ökar från 1 276 elever år 2016 till 1 506 elever år 2019 och 1 930 elever år 2031. Det skulle innebära ett underskott på 806 elevplatser år 2019 och 1 230 elevplatser år 2031 i nuvarande organisation.

2019

År	Elevantal	Klasser	Summa	Befolk- nings- prognos 2019	Över- /under- skott
F-3	25	16	400		
4-9	25	12	300		
			700	1506	-806

2031

År	Elevantal	Klasser	Summa	Befolk- nings- prognos 2031	Över- /under- skott
F-3	25	16	400		
4-9	25	12	300		
			700	1930	-1230

Under-/överkapacitet

Befolkningsprognoserna visar ett ökande underskott på elevplatser i Vårby.

I nuvarande organisation finns kapacitet att ta emot 100 elever i förskoleklass vilket innebär att det enligt befolkningsprognosen för år 2019 saknas plats för 57 förskoleklass elever och för år 2031 saknas plats för 121 förskoleklass elever inom den kommunala verksamheten. Förutsatt att Vårbys elever vill och kan få plats i andra grundskolor i samma utsträckning som idag kommer det befintliga antalet elevplatser att vara tillräckliga fram till år 2019.

Med hänsyn till att även övriga kommuner i Stockholms län står inför en kraftig befolkningstillväxt samt det pågående arbetet med att göra Vårby mer attraktivt att arbeta och bo i finns all anledning att satsa på skolorna i Vårby. Sammantaget finns ett stort behov av såväl kapacitetsökning som arbetsmiljöåtgärder i Vårby.

För att möta de kommande behoven föreslås att följande alternativ utreds:

Vårbackaskolan byggs snarast ut till en F-6 skola med fyra paralleller. Idrottshall samt sju- till elvamanna idrottsplan.

Grindstuskolan byggs på sikt ut till en F-3 skola med tre till fyra paralleller.

Vårbyskolan omvandlas på sikt till en 4-6 skola med fyra paralleller.

En ny 7-9 skola med sju paralleller och fullstor idrottshall samt elvamanna idrottsplan uppförs i området (mark saknas idag).

En ny förskola och F-3 skola med en till två paralleller uppförs vid det nya bostadsområdet som planeras vid Spendrups (mark saknas idag). Genom att planera för ett visst överskott för elevplatser finns såväl möjlighet att hålla nere storleken på klasserna som att hantera den indikation som finns på att antalet nybyggda bostäder kan öka i förhållande till nu kända planer. Rörelserum/mindre idrottshall samt fem- till sju paralleller idrottsplan.

Inriktning med utblick 2031

År	Elevantal	Klasser	Summa	Befolk- nings- prognos 2031	Över- /under- skott
F-3	25	36	900		
4-9	25	45	1125		
			2025	1930	95

9							525	
8								
7								
6			700				300	
5								
4								
3							400	100
2								
1								
F								
Vårbacka- skolan		Ny skola		Grindstu- skolan		Vårby- skolan		Ny skola
28 klasser		21 klasser		16 klasser		12 klasser		förskola
F-6		7-9		F-3		4-6		4 klasser
								F-3

Vårby behöver ses över ur ett helhetsperspektiv då eleverna dagligen går emellan de olika skolorna och skolgården inte är tydligt avgränsad. På grund

av att den tidigare transportvägen för leveranser till Vårbyskolan stängts sker alla leveranser via gångväg med 12 meters bredd som av kommunens trafikingenjörer bedömts som den mest lämpliga lösningen i avvaktan på att en ny detaljplan för området kan antas. Denna lösning innebär att endast fordon med tillfälligt tillstånd får köra på gångvägen. De tillstånd som utfärdas är kombinerade med särskilda krav på förarna för att risken för olyckor ska minimeras. Med hjälp av kommunens utvecklingsledare för samordnad varudistribution har överenskommelser med leverantörer träffats angående lämpliga tider för leveranser för att ytterligare öka säkerheten för elever och boende i området. En eller flera nya detaljplaner som förbättrar såväl säkerheten som möjliggör en utbyggnad av skolorganisationen bör skyndsamt påbörjas.

Den genomförda kapacitetsmätningen av skolorna i området visar att det lokalmässigt går att öka antalet elever per klass något medan utrymmet inte medger ett ökat antal klasser. Vårbacka- och Grindstuskolan har inte tillgång till några egna specialsalar, all specialundervisning sker i Vårbyskolans lokaler. För att öka säkerheten och de pedagogiska möjligheterna samt utveckla samarbetet beträffande ytor mellan skolorna föreslås att en ny gemensam skolgård mellan Vårbacka- och Vårbyskolan utreds.

Vårbackaskolan saknar specialsalar samt kök och matsal. Skolan har ett akut behov av såväl förbättrad ventilation som åtgärder avseende temperatur och inomhusmiljön i övrigt. Enligt den tidigare utförda skolgårdsinventeringen finns även stora behov av förbättringar rörande skolgårdsmiljön. Skolans skick motiverar inte till kortsiktiga lösningar i form av ombyggnation av ventilation och tätning av fönster, åtgärder som uppskattningsvis skulle kosta ca 5 mnkr exklusive kostnader för evakuering av verksamheten. Insatser har gjorts för att så långt som möjligt förbättra ventilationen i avvaktan på en långsiktig lösning. Lokalenheten bedömer att skolan bör rivas och ersättas av en ny F-6 skola med fyra paralleller för att möta det ökande behovet av elevplatser samtidigt som bristerna avseende arbetsmiljö och pedagogisk miljö avhjälpas.

Vårbyskolan, en ingående kapacitetsmätning har genomförts för att utreda möjligheten att öka kapaciteten på skolan. Utredningen visar att antalet klasser inte kan ökas medan antalet elever skulle kunna öka ur ett lokalperspektiv. Skolans kök och matsal med 240 platser samt specialsalar används av Vårbackaskolan och Grindstuskolan vilket ger ett effektiv lokalutnyttjande i området. Trots ett till synes generöst kvadratmetertal har skolan idag svårt att hitta tillräckligt med lokaler för att möta behoven av mindre rum för studiehandledning och modersmålsundervisning. Genom lokalernas utformning och den uppdelning av lokaler mellan skolan och Kultur- och fritidsförvaltningen som gjorts har skolan vissa svårigheter

avseende nyttjandet, flöden och tillsyn över lokalerna. Bland annat saknas möjlighet att ta sig till hemkunskapsundervisningen innervägen. För att förbättra säkerheten på skolan utreds i samråd med Kultur- och fritidsförvaltningen möjligheten att ändra utrymningsvägen från biblioteket som idag leder in i skolan vilket leder till att obehöriga tar sig in i lokalerna då skolan är stängd. Av samma orsak utreds även möjligheten till en ny entré för fritidsgårdens besökare. Även på Vårbyskolan finns ett stort behov av att se över skolgårdens utformning såväl avseende innehåll som ur ett säkerhetsperspektiv.

Grindstuskolan har ett tillagningskök och en mindre matsal med 75 platser. Från Grindstuskolan levereras dagligen mat till den intilliggande förskolan Nejlikan. Skolan har en stor gård som kan lämpa sig väl för att i framtiden utöka skolan med en eller två paralleller. Vid planering av en tillbyggnad krävs noggranna utredningar kring placering av en ny byggnad och utformning av skolgården då det finns risk för bullerstörningar från angränsande vägnät. Då skolan idag inte har några särskilda behov av upprustning föreslås denna tillbyggnation förberedas genom att en detaljplan tas fram varvid en utbyggnad kan ske vid ett framtida behov. Denna möjlighet kan då ses som en säkerhetsventil i området för att snabbt kunna möta kommande behov.

Ny 7-9 skola. Genom uppförandet av en ny 7-9 skola i området med upp till sju paralleller finns förutsättningar för att skapa en attraktiv skolmiljö för de äldre eleverna. Genom att ha flera skolor med specialsalar ökar möjligheterna till en flexibel användning av lokalerna mellan olika åldersgrupper.

Ny F-3 skola med förskola. Industriområdet vid Spendrups kommer att omvandlas till bostadsområde vilket kommer att medföra ett behov av en skola i närområdet för de yngsta eleverna. Utifrån storleken på området bedöms att det bör planeras för en ny F-3 skola med en till två paralleller.

Lokalförsörjning Segeltorp:

Lokalkapacitet

I Segeltorp finns fyra kommunala grundskolor med 1 649 inskrivna elever vid mättillfället den 15 april 2016. Den totala lokalytan uppgår till 17 209 kvadratmeter vilket ger 10 kvadratmeter per elev.

Skola	Årskurs	Paralleller	Antal inskrivna elever	Lokalyta
Långsjöskolan*	F-3	3	101	0
Segeltorpsskolan	F-9	3	896	10433

Skansbergsskolan*	F-3	1	91	937
Utsäljeskolan	F-6	3	561	5839
Summa			1649	17209
Kvadratmeter/barn				10

* Kapacitetsökning from ht-16 mätdatum 2016-09-26

I området finns en fristående skola. Juringe gårdsskolan (F-5). Vid de två senaste mätningarna fanns cirka 100 elever från Huddinge inskrivna i verksamheten, varav de flesta bor i skolans närhet.

9								
8								
7								
6								
5								
4								
3								
2								
1								
F								
Långsjö- skolan	Segeltorps- skolan	Skansbergs- skolan		Utsälje- skolan				Juringe- skolan

Långsjöskolan som är på planeringsstadiet bedriver i avvaktan på att skolan färdigställs sin verksamhet i Segeltorpsskolans lokaler. Den nya Långsjöskolan planeras som en F-3 skola med tre paralleller. Hösten 2016 finns fyra klasser som tillhör Långsjöskolan.

Den kapacitetsutredning som gjorts visar att Segeltorpsskolan har nått gränsen för hur många elever som kan hanteras inom befintligt lokalbestånd. Skolan är byggd för 830 elever fördelade på 30 klasser i år F-9. Idag finns, med Långsjöskolans elever inräknade, cirka 1000 elever på skolan. Ett nytt beslut om organisationen på Segeltorpsskolan har fattats som innebär att skolan från och med hösten 2018 blir en 4-9 skola med fem paralleller. Då de äldre eleverna har fler timmar idrott, slöjd och musik än de yngre eleverna kommer Långsjöskolans idrottshall, musiksäl och verkstadsområde att bli viktiga resurser även för Segeltorpsskolan.

Skansbergsskolan kvarstår i den nya organisationen som en F-3 enhet. Skolan saknar såväl idrottshall som specialsalar. Lokalernas storlek och ventilationen begränsar storleken per klass till cirka 25 elever.

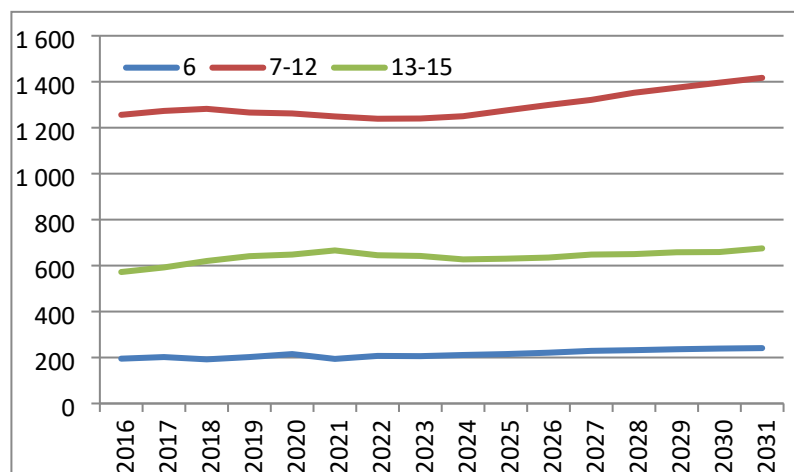
Utsäljeskolan har även den nått gränsen för hur många elever som kan hanteras inom befintligt lokalbestånd. Planering för uppförandet av en ny F-9 skola med tre paralleller och Grundsärskola pågår. Efter branden som bröt ut i augusti har samtliga elever i år 1 som tillfälligt evakuerades till Kvarnbergsskolan flyttat tillbaka till Utsäljeskolan. De elever som evakuerats till Kästaskolan beräknas kunna flytta tillbaka till Utsäljeskolan i januari 2017.

Lokalbehov

Vid mätillfället den 15 april 2016 fanns 2 023 folkbokförda elever i åldern 6 - 15 år i Segeltorp. Detta innebär att 374 elever valt eller placerats i en annan skola än den kommunala grundskolan i Segeltorp.

Befolkningsprognos

Ålder	2016	2019	2031
6	195	202	241
7-12	1 256	1266	1417
13-15	572	641	675
Summa	2 023	2109	2333
Ökning från 2016		+86	+310



Kapaciteten för elever i år F-3 är idag 28 klasser, vilket innebär att det vid 27 elever per klass finns möjlighet att ta emot 756 elever. Kapaciteten för elever i år 4-9 är 33 klasser, vilket innebär att vid 27 elever per klass finns plats för 891 elever. Det ger ett underskott på 376 elevplatser i området för år 2016.

2016

År	Elevantal	Klasser	Summa	Folkbok- förda elever 2016	Över- /under- skott
F-3	27	28	756		
4-9	27	33	891		
			1647	2 023	-376

Befolkningsprognosen visar att elevantalet ökar från 2 023 elever år 2016 till 2 109 elever år 2019 och 2 333 elever år 2031. Det skulle innebära ett underskott på 462 elevplatser år 2019 och 686 elevplatser år 2031 i nuvarande organisation.

2019

År	Elevantal	Klasser	Summa	Befolk- nings- prognos 2019	Över- /under- skott
F-3	27	28	756		
4-9	27	33	891		
			1647	2 109	-462

2031

År	Elevantal	Klasser	Summa	Befolk- nings- prognos 2031	Över- /under- skott
F-3	27	28	756		
4-9	27	33	891		
			1647	2 333	-686

Under-/överkapacitet

Befolkningsprognoserna visar ett ökande underskott på elevplatser i Segeltorp.

I nuvarande organisation finns kapacitet att ta emot cirka 189 elever i förskoleklass vid 27 elever per klass. Det innebär att det enligt befolkningsprognosen för år 2019 saknas plats för 13 förskoleklasselever och

för år 2031 saknas plats för 52 förskoleklass elever inom den kommunala verksamheten.

För att möta de kommande behoven föreslås att följande alternativ utreds:

Skansbergsskolan avvecklas och slås ihop med den nya skolan i Kolartorp.

Segeltorpsskolan behovet av en utökad kapacitet i skolans kök.

Ny F-3 skola – förskola i industriområdet med en till två paralleller.

Behovet av ytterligare elevplatser för år 4-9 för att ta emot elever från Juringeskolan och en eventuell ny enhet i år F-3.

Inriktning med utblick 2031

År	Elevantal	Klasser	Summa	Befolk- nings- prognos 2031	Över- /under- skott
F-3	27	36	972		
4-9	27	48	1296		
F-10	40	1	40		
		85	2268	2333	-65

								40	
9				918			900		
8									
7									
6									
5									
4									
3			324	100	108				108
2									
1									
F									
	Långsjö- skolan 12 klasser F-3	Segeltorps- skolan 4 klasser F-3 30 klasser 7-9	Skans bergs- skolan 4 klasser F-3			Utsälje- skolan 30 klasser F-3		Grundsär Utsälje	Ny skola förskola 4 klasser F-3

Långsjöskolan byggs enligt plan till en F-3 skola med tre paralleller. De tidigare planerade paviljongerna utgår tills vidare, en lösning söks i samarbete med Kultur- och fritidsförvaltningen.

Skansbergsskolan Lokalenheten föreslår en avveckling av Skansbergsskolan som ersätts av den planerade skolan i Kolartorp. Om skolan även fortsättningsvis skall vara en F-3 skola krävs samarbete med Långsjöskolan/ny skola i Kolartorp för tillgång till slöjd- och idrottssalar. Om planerna på en förtätning i industriområdet genomförs bör eleverna i den nya F-3 skolan beredas plats i Segeltorpsskolan och eleverna från Skansbergsskolan beredas plats i Kolartorp.

Segeltorpsskolan omvandlas fullt ut från och med hösten 2018 till en 4-9 skola. Efter att ha anpassats från att ursprungligen rymma 30 klasser har kapaciteten ökat till 34 klasser vilket ger möjlighet att ta emot ytterligare fyra klasser. Idrottshall och specialsalar blir en trång sektor i kommande organisation varför Långsjöskolans resurser kommer att bli en viktig tillgång även för Segeltorpsskolan.

Utsäljeskolan omvandlas enligt plan till en F-9 skola med tre paralleller samt grundsärskola.

Ny F-3 skola med förskola. Om industriområdet i Segeltorp omvandlas till bostadsområde kommer det att medföra ett behov av en skola i närområdet för de yngsta eleverna. Utifrån storleken på området bedöms att det bör planeras för en ny F-3 skola med en till två paralleller. För att dessa elever skall kunna fortsätta i år 4-9 bör dessa beredas plats i Segeltorpsskolan vilket skulle innebära att det är nödvändigt att eleverna från Skansbergsskolan går vidare till den nya skola som föreslås i Kolartorp under rubriken Kungens kurva.

Lokalförsörjning Kungens kurva:

Lokalkapacitet

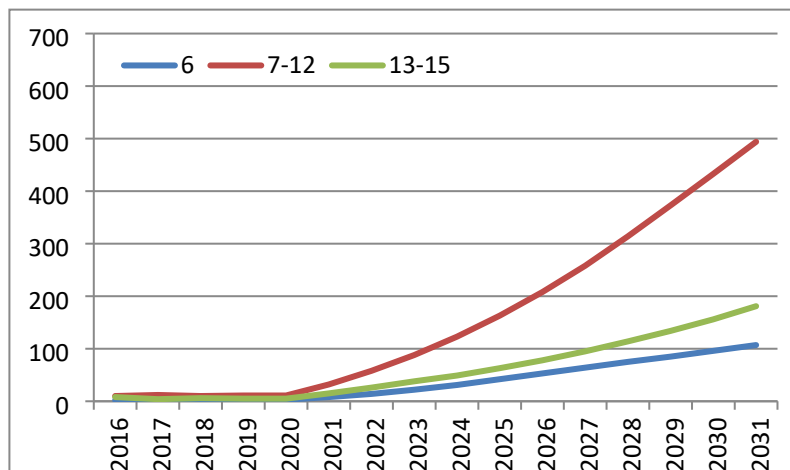
I Kungens kurva finns inga grundskolor idag.

Lokalbehov

Vid mättillfället den 15 april 2016 fanns 20 folkbokförda elever i åldern 6 - 15 år i Kungens kurva som tidigare redovisats under Segeltorp.

Befolkningsprognos

Ålder	2016	2019	2031
6	2	1	107
7-12	10	11	494
13-15	8	5	181
Summa	20	17	782
Ökning från 2016		-3	762



Under-/överkapacitet

Befolkningsprognoserna visar ett kommande underskott på elevplatser i Kungens kurva.

Fram till 2019 bedöms antalet elever som så litet att dessa elever kommer att kunna hanteras inom den befintliga organisationen.

För att möta de kommande behoven föreslås att följande alternativ utreds:

Ny F-3 skola – förskola i området med två paralleller.

Ny 4-9 skola med fyra paralleller samt möjlighet att ta emot Skansbergsskolans elever från år 2. Eventuellt bör en breddning från år 5 övervägas för att kunna ta emot elever som går vidare från år 5 i Juringeskolan.

Inriktning med utblick 2031

År	Elevantal	Klasser	Summa	Befolk- nings- prognos 2031	Över- /under- skott
F-3	27	12	324		
4-9	27	24	648		
		36	972	782	190

9				648
8				
7				
6				
5				
4				
3		216	100	108
2				
1				
F				
Ny skola förskola 8 klasser F-3				
Ny skola 4 klasser F-3 24 klasser 4-9				
Skansbergs- skolan 4 klasser F-1				

Ny F-9 skola med fyra till åtta klasser i år F-3 samt fyra till fem paralleller i år 4-9 samt fullstor idrottshall och elvamannaplan föreslås i Kolartorp. Enligt nu föreliggande förslag bör skolan även ha kapacitet för att ta emot Skansbergsskolans elever från år 4.

Detta förslag innebär ett visst överskott på elevplatser som bör ses som ett värdefullt tillskott på platser för Segeltorp som även år 2031 kommer att ha ett visst underskott på elevplatser. För det fall att elever som slutar i Juringeskolan år 5 inte väljer ett privat alternativ kommer en brist på platser i år 6-9 att kunna uppstå.

Lokalförsörjning Flemingsberg:

Lokalkapacitet

I Flemingsberg finns tre kommunala grundskolor med 1 223 inskrivna elever vid mättillfället den 15 april 2016. Den totala lokalytan uppgår till 17 919 kvadratmeter vilket ger 15 kvadratmeter per elev.

Skola	Årskurs	Paralleller	Antal inskrivna elever	Lokalyta
Annerstaskolan	F-9	2	636	8047
Kästaskolan	F-6	2	239	6304
Visättraskolan	F-6	2	348	3568
Summa			1223	17919
Kvadratmeter/barn				15

I området finns två fristående skolor. Internationella engelska skolan (6-9) och Södertörns friskola (6-9). Vid de två senaste mätningarna fanns cirka 290 elever från Huddinge inskrivna i verksamheten. För dessa skolor är spridningen beträffande elevernas bostadsadresser betydligt större än i övriga områden.

2016							Söder- törns friskola	Inter- nationella Engelska Skolan (IES)
9								
8								
7								
6								
5								
4								
3								
2								
1								
F								
Annersta- skolan			Visättra- skolan			Kästa- skolan		

Annerstaskolan bedöms ha kapacitet för tre paralleller F-3 samt två paralleller i år 4-9. Verksamheten är idag lite annorlunda utformad med två paralleller i år F-9 samt en extra parallell vissa år. Skolan har dessutom cirka 20 mindre grupper bestående av elever i förberedelseklass och elever i behov av särskilt stöd. Det finns också behov av mindre rum för studiehandledning och modersmålsundervisning. Ytan per elev signalerar en effektiv lokalanvändning med viss möjlighet att utöka kapaciteten genom en något ökad klasstorlek. Under hösten 2016 genomförs en skolgårdsupprustning. Ventilationen på skolan planeras att förbättras under 2017.

Visättraskolan har kapacitet för två paralleller F-6. Skolan saknar tillagningskök och specialsalar för Bild, Teknik, No och Hemkunskap. Även här finns elever i förberedelseklass och behov av grupprum för studiehandledning och modersmålsundervisning. Under hösten 2016 genomförs en skolgårdsupprustning.

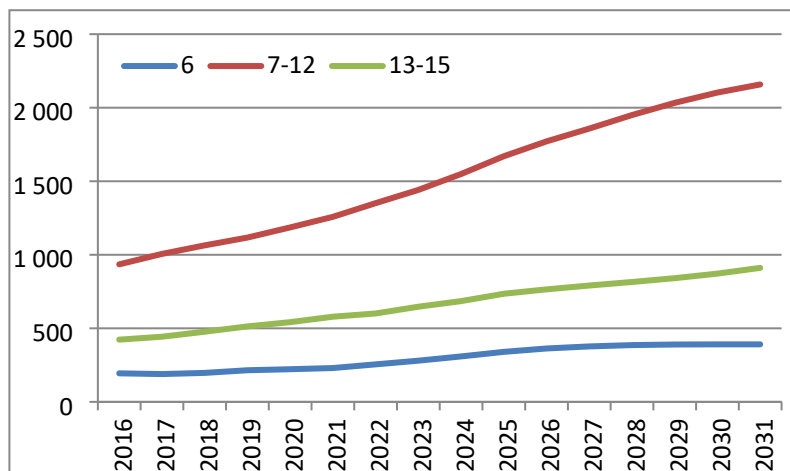
Kästaskolan har kapacitet för två paralleller F-6. Verksamheten startade hösten 2015 och inrymde första året Glömstaskolans som nu startat i egna lokaler. Då skolan ännu inte är fullbelagd bidrar detta till en mer generös yta per elev än vad som vore fallet om skolan hunnit nå sin fulla kapacitet. Under hösten 2016 nyttjas skolans överkapacitet som evakueringslokal för de elever som drabbats av branden på Utsäljeskolan.

Lokalbehov

Vid mättillfället den 15 april 2016 fanns 1 552 folkbokförda elever i åldern 6 - 15 år i Flemingsberg. Detta innebär att 329 elever valt eller placerats i en annan skola än den kommunala grundskolan i Flemingsberg.

Befolkningsprognos

Ålder	2016	2019	2031
6	194	215	391
7-12	935	1117	2158
13-15	423	513	911
Summa	1 552	1845	3460
Ökning från 2016		293	1 908



Kapaciteten för elever i år F-3 är idag 28 klasser, vilket innebär att det vid 27 elever per klass finns möjlighet att ta emot 756 elever. Kapaciteten för elever i år 4-9 är 24 klasser, vilket innebär att vid 27 elever per klass finns plats för 648 elever. Det ger ett underskott på 148 elevplatser i området för år 2016.

2016

År	Elevantal	Klasser	Summa	Folkbok-förda elever 2016	Över-/underskott
F-3	27	28	756		
4-9	27	24	648		
			1404	1 552	-148

Befolkningsprognosen visar att elevantalet ökar från 1 552 elever år 2016 till 1 845 elever år 2019 och 3 460 elever år 2031. Det skulle innebära ett underskott på 441 elevplatser år 2019 och 2 056 elevplatser år 2031 i nuvarande organisation.

2019

År	Elevantal	Klasser	Summa	Befolk-nings-prognos 2019	Över-/underskott
F-3	27	28	756		
4-9	27	24	648		
			1404	1 845	-441

2031

År	Elevantal	Klasser	Summa	Befolk- nings- prognos 2031	Över- /under- skott
F-3	27	28	756		
4-9	27	24	648		
			1404	3 460	-2056

Under-/överkapacitet

Befolkningsprognoserna visar ett ökande underskott på elevplatser i Flemingsberg. I nuvarande organisation finns kapacitet att ta emot cirka 175 elever i förskoleklass vid 27 elever per klass. Det innebär att det enligt befolkningsprognosen för år 2019 saknas plats för 40 förskoleklass elever och för år 2031 saknas plats för 216 förskoleklass elever inom den kommunala verksamheten.

För att möta de kommande behoven föreslås att följande alternativ utreds:

Visättraskolan omvandlas till en ny F-6 skola med fyra till fem paralleller (mark saknas). Skolan föreslås placeras intill den befintliga idrottsanläggningen i Visättra för samnyttjande av befintliga idrottsplaner.

Ny 7-9 skola med motsvarande antal paralleller i Flemingsbergsdalen (mark saknas). Möjligheten att hyra skollokaler av extern fastighetsägare bör utredas.

Annerstaskolan utreds avseende möjligheten att omvandlas till en F-6 skola med fyra paralleller. Ventilationsåtgärder planeras att genomföras under 2017.

Ny 7-9 skola med sex paralleller utreds i området mellan Flemingsbergsleden och Glömstavägen (mark saknas).

Inriktning med utblick 2031

År	Elevantal	Klasser	Summa	Befolk- nings- prognos 2031	Över- /under- skott
F-3	27	44	1188		
4-9	27	66	1782		
		110	2970	2333	637

									405
8									
7									
6				756				378	
5									945
4									
3									
2									
1									
F									
Annersta- skolan F-6 28 klasser	Ny 7-9 skola 18 klasser			Kästa- skolan F-6 14 klasser				Nya Visättra- skolan F-6 35 klasser	Ny 7-9 skola 15 klasser

Nu föreslagna överkapacitet bör vägas mot kommande behov i angränsande Loviseberg. Härvid överläts till nämnden i samråd med Grundskolechefen att avgöra vilka alternativ som är att föredra bland annat med hänsyn till elevernas närhet till skolan. Sannolikheten för ett mer omfattande bostadsbyggande än prognosticerat bedöms som stor.

Lokalförsörjning Glömsta:

Lokalkapacitet

I Glömsta finns tre kommunala grundskolor med 1 131 inskrivna elever vid mättillfället den 15 april 2016. Den totala lokalytan uppgår till 21 308 kvadratmeter vilket ger 19 kvadratmeter per elev.

Skola	Årskurs	Paralleller	Antal inskrivna elever	Lokalyta
Glömsaskolan*	F-9	3	243	7707
Rosenhill	F-9		120	2704
Vistaskolan	F-9	3	768	10232
Vistaskolan paviljong	F-9	3		665
Summa			1131	21308
Kvadratmeter/barn				19

* Kapacitetsökning ht 16

I området finns en fristående skola. Skapaskolan (F-6). Vid de två senaste mätningarna fanns cirka 200 elever från Huddinge inskrivna i verksamheten, varav de flesta bor i skolans närhet. Effekterna av den planerade verksamhetsförändringen i form av en nybyggd F-9 skola i nytt läge för cirka 480 elever är idag svårbedömda. Den nya skolan är försenad och beräknas starta hösten 2018.

9							
8							
7							
6					Stenmo	Stenmo	
5					Stenmo	Stenmo	
4					Stenmo	Stenmo	
3							
2							
1							
F	***	***	***				
	Vista skolan	*** Paviljong //// Rosenhills-lokaler		Glömsta skolan			Rosenhill Lindskolan

I och med att Glömstaskolan startat hösten 2016 och successivt kommer att öka sitt elevantal samt att Rosenhill- och Lindskolan bedriver en ytkrävande verksamhet blir ytan per elev utslagen för hela området mycket generös. När Glömstaskolan nått full kapacitet kommer ytan per elev att vara cirka 10 kvadratmeter.

Glömstaskolan har kapacitet för fyra paralleller i år 4-6 . För att möta behoven i området har ett nytt beslut fattats som innebär att skolan utökas med tre paralleller i år F-3. Från hösten 2016 har skolan tillgång till en tillfällig idrottshall i avvaktan på att den planerade Glömstahallen uppförs 2017. I och med förseningen av Glömstahallen får förvaltningen en utökad kostnad för en tillfällig parkering. Den nystartade skolan har en viss överkapacitet och tjänstgör under hösten 2016 och fram till sportlovet 2017 som evakueringslokal för Stenmoskolans elever.

Vistaskolan har nått gränsen för hur många elever som kan hanteras inom befintligt lokalbestånd. Skolan planerades som en F-9 skola med två paralleller men på grund av det ökade elevantalet i området har skolan expanderat till att idag närma sig tre paralleller. Detta har möjliggjorts genom

att Vistaskolan har tillgång till två tillfälliga paviljonger samt sex klassrum i Rosenhillskolan. För att klara det ökade elevantalet har skolan utökats med två slöjdsalar. Idrottssalen som delas med Rosenhill- och Lindskolan är en trång sektor, särskilt beträffande omklädningsrummen.

Rosenhillskolans tal- och språkklasser har elever med försenad eller avvikande språkutveckling.

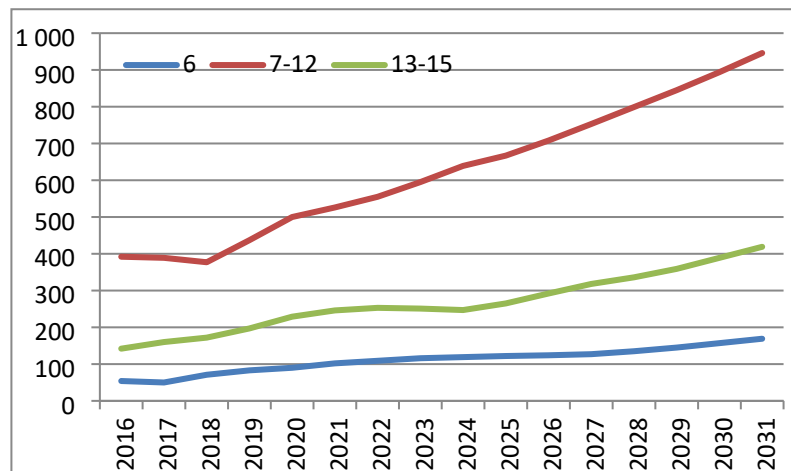
Lindskolan är en grundsärskola och träningsskola för elever med autism och autismsliknande tillstånd. Skolan består av små klasser med 3-6 elever per klass och lika många pedagoger. Skolan delar idrottshall, slöjdsalar och NO-sal med Vistaskolan. Idrottshallen och dess omklädningsrum är inte anpassade för denna elevkategori och deras särskilda behov. Verksamheten är ytkrävande vilket bidrar till ett högt snitt per elev för Glömstaområdet.

Lokalbehov

Vid mättillfället den 15 april 2016 fanns 588 folkbokförda elever i åldern 6 - 15 år i Glömsta (som tidigare redovisats tillsammans med Flemingsberg). Detta innebär ett överskott på platser i området motsvarande 249 elevplatser.

Befolkningsprognos

Ålder	2016	2019	2031
6	54	83	169
7-12	392	437	946
13-15	142	197	419
Summa	588	717	1534
Ökning från 2016		129	946



Kapaciteten för elever i år F-3 är idag 16 klasser, vilket innebär att det vid 27 elever per klass finns möjlighet att ta emot 432 elever. Medan kapaciteten för elever i år 4-9 är 15 klasser, vilket innebär att vid 27 elever per klass finns plats för 405 elever. Det ger ett överskott på 249 elevplatser i området för år 2016.

2016

År	Elevantal	Klasser	Summa	Folkbok- förda elever 2016	Över- /under- skott
F-3	27	16	432		
4-9	27	15	405		
			837	588	249

Att det är ett överkott på platser i området är ett besked som skall tolkas försiktigt då överskottet dels förklaras av den nystartade Glömstaskolan som fylls på successivt samt att skolorna i området tar emot elever från såväl Flemingsberg som Sjödalén – Fullersta.

Befolkningsprognosen visar att elevantalet ökar från 588 elever år 2016 till 717 elever år 2019 och 1 534 elever år 2031. Det skulle innebära ett överskott på 120 elevplatser år 2019 och ett underskott 697 elevplatser år 2031 i nuvarande organisation.

2019

År	Elevantal	Klasser	Summa	Befolk- nings- prognos 2019	Över- /under- skott
F-3	27	16	432		
4-9	27	15	405		
			837	717	120

2031

År	Elevantal	Klasser	Summa	Befolk- nings- prognos 2031	Över- /under- skott
F-3	27	16	432		
4-9	27	15	405		
			837	1534	-697

Under-/överkapacitet

Befolkningsprognoserna visar ett kommande underskott på elevplatser i Glömsta.

I nuvarande organisation finns kapacitet att ta emot cirka 108 elever i förskoleklass vid 27 elever per klass. Det innebär att det enligt befolkningsprognosen för år 2019 finns 25 fler platser än förskoleklass elever i området och för år 2031 saknas plats för 61 förskoleklass elever inom den kommunala verksamheten.

För att möta de kommande behoven föreslås att följande alternativ utreds:

Effekterna av det sökmönster vi ser bland eleverna idag, där eleverna från Vista som enligt prognosunderlaget räknas till området Sjödalen – Fullersta i stor utsträckning söker sig till skolorna i Glömsta.

Effekterna av att Skapaskolan startar sin nya verksamhet.

Nya mer ändamålsenliga lokaler för grundsärskolan och träningsskolan i Huddinge.

Möjligheten för Vistaskolan att ta över Rosenhills- och Lindskolans lokaler.

Inriktning med utblick 2031

År	Elevantal	Klasser	Summa	Befolk- nings- prognos 2031	Över- /under- skott
F-3	27	24	648		
4-9	27	36	972		
			1620	1534	86

10						300
9			810			810
8						
7						
6						
5						
4						
3						
2						
1						
F						
Vista- skolan F-9 30 klasser			Glömsta- skolan F-9 30 klasser			Ny grundsär- skola och träningsskola

Vistaskolan omvandlas till F-9 skola med tre paralleller genom att ta över Rosenhill- och Lindskolans lokaler. Åtgärden kräver en lokalanpassning.

Glömstaskolan byggs ut enligt plan till en F-9 skola med tre paralleller. Den ursprungliga delen invigdes hösten 2016 medan den nya delen för F-3 elever planeras stå färdig till hösten 2019.

Ny grundsärskola och träningsskola samt tal och språkklasser. Huddinge kommun har ett akut behov av en ny modern och ändamålsenlig grundsärskola och träningsskola. Inom ramen för detta bör även möjligheten att starta skola med behandling utredas. Tillgång till terapibassäng och motionsrum för motorisk träning är önskvärt varför en samlokalisering med ny idrotts- och simhall bör eftersträvas. Loviseberg föreslås som lämplig placering av den nya verksamheten.

Utifrån det ökande elevunderlaget ses ett behov av plats för elever i behov av särskilt stöd och grundsärskola. Idag finns inga lokaler som motsvarar behoven för elever i behov av anpassad verksamhet för: färdighetsträning, att möta psykosociala behov, autismspektratillstånd samt grundsärskola med inriktning träningsskola. Dessa behov tillgodoses idag genom externa aktörer till höga kostnader (455 – 865 tusen kronor per läsår och elev) där tillgången på platser är mycket begränsad, vilket är oroande för framtiden.

Trots ett aktivt arbete för att öka kompetensen på samtliga skolor för att integrera så många elever som möjligt med behov av särskilt stöd finns behov av ett resurscenter/skola med kapacitet för 250 – 300 elever.

Den tidigare föreslagna skolan i västra Glömsta bör utgå i avvaktan på information om det planerade bostadsområdet som enligt prognosen ser ut att skjutas på framtiden.

Lokalförsörjning Loviseberg:

Lokalkapacitet

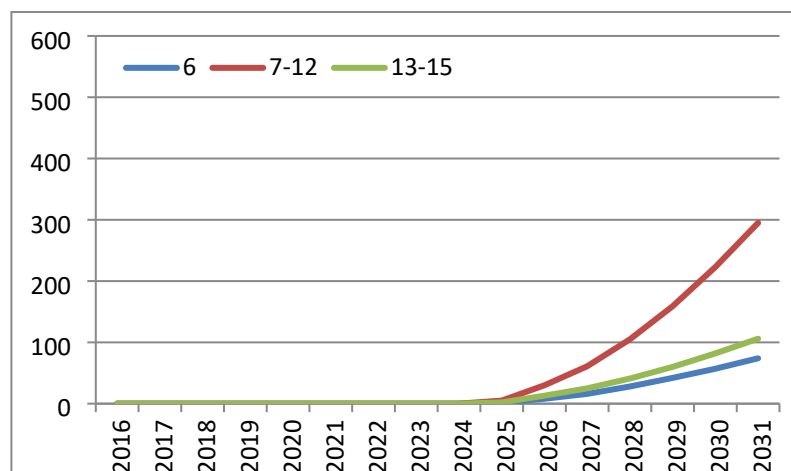
I Loviseberg finns inga grundskolor idag.

Lokalbehov

Vid mätillfället den 15 april 2016 fanns inga folkbokförda elever i åldern 6 - 15 år i Loviseberg som tidigare redovisats under Flemingsberg.

Befolkningsprognos

Ålder	2016	2019	2031
6	0	0	74
7-12	0	0	295
13-15	0	0	106
Summa	0	0	475
Ökning från 2016		0	475



Under-/överkapacitet

Befolkningsprognoserna visar ett kommande underskott på elevplatser i Loviseberg.

Fram till år 2025 finns inget behov av elevplatser i området. De följande åren ses en ökning av elevantalet till 475 elever år 2031.

År	2026	2027	2028	2029	2030	2031
Elevprognos 6-15 år	51	102	174	261	362	475

Utvecklingen av området ter sig i dagsläget som relativt osäker. Mark bör planläggas med möjlighet att uppföra:

Ny F-3 skola – förskola i området med tre paralleller. Mindre idrottshall samt sjuvåningars idrottsplan.

Ny 4-9 skola i området med tre paralleller och fullstor idrottshall samt elvåningars idrottsplan.

Inriktning med utblick 2031

År	Elevantal	Klasser	Summa	Befolk- nings- prognos 2031	Över- /under- skott
F-3	27	12	324		
4-9	27	18	486		
			810	475	335

9		486
8		
7		
6		
5		
4		
3		324
2		
1		
F		
Ny förskola- skola 12 klasser F-3		Ny skola 18 klasser 4-9

Nu föreslagna överkapacitet bör vägas mot kommande behov i angränsande Flemingsberg och Glömsta. Härvid överläts till nämnden i samråd med Grundskolechefen att avgöra vilka alternativ som är att föredra bland annat med hänsyn till elevernas närhet till skolan. Sannolikheten för ett mer omfattande bostadsbyggande än prognosticerat bedöms som stor.

Lokalförsörjning Sjödalen - Fullersta:

Lokalkapacitet

I Sjödalen - Fullersta finns sex kommunala grundskolor med 2 531 inskrivna elever vid mättillfället den 15 april 2016. Den totala lokalytan uppgår till 31 910 kvadratmeter vilket ger 13 kvadratmeter per elev.

I området finns inga fristående skolor.

Skola	Årskurs	Paralleller	Antal inskrivna elever	Lokalyta
Balingsnässkolan	F-9	2	591	7952
Hörningsnässkolan	F-3	3	331	4373
Källbrinksskolan	F-2	1	743	9843
Källbrinksskolan	3	2		
Källbrinksskolan	4-6	3		
Källbrinksskolan	7-9	4		
Stenmoskolan	F-3	2	214	2087
Tomtbergaskolan	F-3	3	443	5565
Tomtbergaskolan	4-6	2		
Ängsnässkolan	4-6	3	209	2090
Summa			2531	31910
Kvadratmeter/barn				13

6			
5			
4			
3			
2			
1			
F			
	Tomt- berga- skolan		

9									
8									
7									
6									
5									
4									
3									
2									
1									
F									
	Balingsnäs- skolan	Hörnings- nässkolan	Ängsnäs- skolan	Källbrinks- skolan	Stenmo- skolan				

Hörningsnässkolans paviljong har under 2016 fått förbättrad ventilation.

Stenmoskolan är under hösten 2016 och fram till sportlovet 2017 evakuerad till Glömstaskolan medan skolan genomgår en om- och tillbyggnad avseende entréer, ventilation, omvandling från mottagningskök till tillagningskök, tillskapande av personal- och konferensrum samt akustikåtgärder.

Tomtbergaskolan planeras att bli en F-6 skola med fyra paralleller. Ett aktivt arbete pågår för att på bästa sätt ordna med evakuering för elever och personal under byggtiden, i första hand söks en lösning inom befintligt lokalbestånd.

En ny F-6 skola med tre paralleller planeras i Solgård. Skolan har behov av en idrottshall och fem- till sju manna idrottsplan.

En ny 7-9 skola med tio paralleller planeras vid Tekniska nämndhuset i Storängen. Skolan har behov av en fullstor idrottshall samt en elv manna idrottsplan.

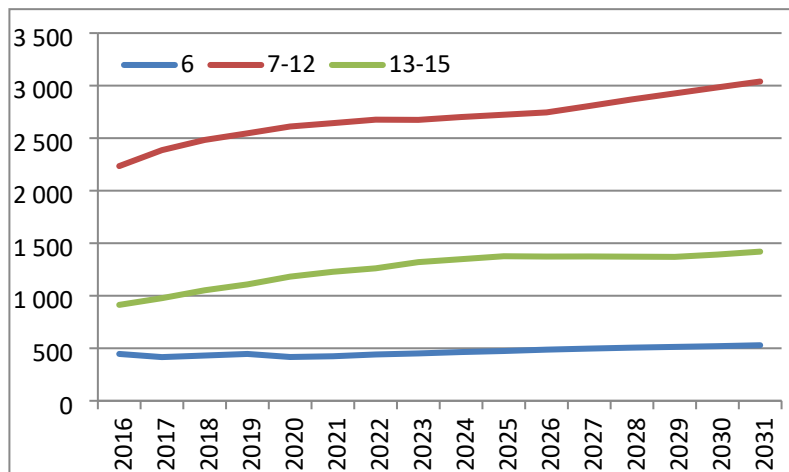
Ängsnässkolan, planering pågår för skolgårdsupprustning under sommaren 2017.

Lokalbehov

Vid mättillfället den 15 april 2016 fanns 3593 folkbokförda elever i åldern 6 - 15 år i Sjödal - Fullersta. Detta innebär att 1062 elever valt eller placerats i en annan skola än den kommunala grundskolan i Sjödal - Fullersta.

Befolkningsprognos

Ålder	2016	2019	2031
6	446	446	529
7-12	2 234	2546	3039
13-15	913	1108	1420
Summa	3 593	4100	4988
Ökning från 2016		507	1 395



Kapaciteten för elever i år F-3 är idag 45 klasser, vilket innebär att det vid 27 elever per klass finns möjlighet att ta emot 1215 elever. Medan kapaciteten för elever i år 4-9 är 48 klasser, vilket innebär att vid 27 elever per klass finns plats för 1296 elever. Det ger ett underskott på 1082 elevplatser i området för år 2016.

2016

År	Elevantal	Klasser	Summa	Folkbok-förda elever 2016	Över-/under-skott
F-3	27	45	1215		
4-9	27	48	1296		
			2511	3 593	-1082

Befolkningsprognosen visar att elevantalet ökar från 3 593 elever år 2016 till 4 100 elever år 2019 och 4 988 elever år 2031. Det skulle innebära ett underskott på 1 589 elevplatser år 2019 och 2 477 elevplatser år 2031 i nuvarande organisation.

2019

År	Elevantal	Klasser	Summa	Befolk- nings- prognos 2019	Över- /under- skott
F-3	27	45	1215		
4-9	27	48	1296		
			2511	4 100	-1589

2031

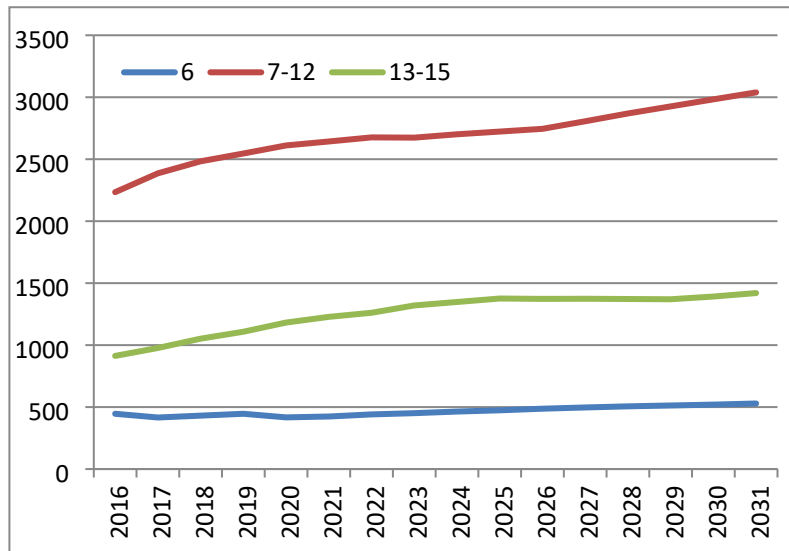
År	Elevantal	Klasser	Summa	Befolk- nings- prognos 2031	Över- /under- skott
F-3	27	45	1215		
4-9	27	48	1296		
			2511	4 988	-2477

Under-/överkapacitet

Befolkningsprognoserna visar ett ökande underskott på elevplatser i Sjödalen - Fullersta.

Befolkningsprognos

Ålder	2016	2019	2031
6	446	446	529
7-12	2 234	2546	3039
13-15	913	1108	1420
Summa	3 593	4100	4988
Ökning från 2016		507	1 395



I nuvarande organisation finns kapacitet att ta emot cirka 297 elever i förskoleklass vid 27 elever per klass. Det innebär att det enligt befolkningsprognosen för år 2019 saknas plats för 149 förskoleklasseläver och för år 2031 saknas plats för 232 förskoleklasseläver inom den kommunala verksamheten.

För att möta de kommande behoven föreslås att följande alternativ utreds:

Möjligheten att skynda på processen avseende ny F-6 treparallellig skola i Solgård och ny 7-9 tioparallellig skola i Storängen.

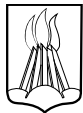
Effekterna av det sökmönster vi ser bland eleverna idag, där eleverna från Vista som enligt prognosunderlaget räknas till området Sjödalen – Fullersta i stor utsträckning söker sig till skolorna i Glömsta. De tendenser som ses idag ger indikationer på att nu föreslagna kapacitet är tillräcklig i Sjödalen – Fullersta då en stor andel elever från Vista söker till skolor i Glömsta.

Ny F-3 skola i närheten av Källbrinksskolan, gärna tillsammans med förskola. Skolan har behov av en idrottshall och fem- till sjuåriga idrottsplan.

Ny F-3 skola i Balingsnäs gärna tillsammans med förskola. Skolan har behov av en idrottshall och fem- till sjuåriga idrottsplan.

Ny F-3 skola i Gladö gärna tillsammans med förskola. Skolan har behov av en idrottshall och fem- till sjuåriga idrottsplan.

Möjligheten att tillfälligt utöka kapaciteten på Ängsnässkolan genom paviljonguppställning.



Utblick 2031

År	Elevantal	Klasser	Summa	Befolk- nings- prognos 2031	Över- /under- skott
F-3	27	68	1836		
4-9	27	102	2754		
		170	4590	4988	-398

9									810
8									
7									
6		243				756			567
5									
4									
3		324							
2									
1									
F									
	Hörnings- nässkolan F-3 12 klasser	Ängsnäs- skolan 9 klasser	Ny 7-9 skola 30 klasser	Tomt- berga- skolan F-6 28 klasser				Ny F-6 skola 21 klasser	

9			594				648
8							
7							
6							
5							
4							
3	108	108			216		216
2							
1							
F							
	Ny F-3 Gladö 4 klasser	Ny F-3 Balingsnäs 4 klasser	Balingsnäs- skolan F-9 22 klasser	Stenmo- skolan F-3 6 klasser	Källbrinks- skolan 4-9 24 klasser	Ny F-3 skola 6 klasser	

Lokalförsörjning Stuvsta - Snättringe:

Lokalkapacitet

I Stuvsta - Snättringe finns fem kommunala grundskolor med 2 387 inskrivna elever vid mättillfället den 15 april 2016. Den totala lokalytan uppgår till 29 164 kvadratmeter vilket ger 12 kvadratmeter per elev.

Skola	Årskurs	Paralleller	Antal inskrivna elever	Lokalyta
Kräpplaskolan	F-3	1	110	766
Kungsklippeskolan	F-3	1	112	4216
Kungsklippeskolan	4-9	2	314	
Kvarnbergsskolan	7-9	7	641	11715
Snättringeskolan	F-6	3	545	5580
Solfagraskolan	F-3	2	228	5107
Solfagraskolan	4-6	3	238	
Stensängsskolan	F-6	1	199	1780
Summa			2387	29164
Kvadratmeter/barn				12

I området finns en fristående skola. Myrängens skola F-3. Vid de två senaste mätningarna fanns cirka 130 elever från Huddinge inskrivna i verksamheten, varav de flesta bor i skolans närhet.

9								
8								
7								
6								
5								
4								
3								
2								
1								
F								
	Kräppla- skolan	Kungs- klippe- skolan	Snättringe- skolan	Kvarn- bergs- skolan		Solfagra- skolan		Myrängs- skolan
								Stensängs- skolan

Kungsklippeskolan har mycket trångt i sina lokaler och har stora behov av tillgänglighets- och arbetsmiljöåtgärder. Skolan är nu återställd efter branden och samtliga elever är återigen på plats.

Kvarnbergsskolans renovering och uppförande av ny idrottshall löper på enligt plan.

Solfagraskolan det planerade detaljplanearbetet för skolan har skjutits upp och beräknas kunna starta under våren 2017. Skolan har tillfälliga paviljonger som sattes upp 2011 vilka bör ersättas med nya permanenta lokaler. I samband med detta kommer en översyn av skolorganisationen i området att utföras.

Snättringeskolan, skolgårdsupprustning planeras till sommaren 2017. Viss del av skolgården är kommunal mark vilket begränsar rådigheten över området. Diskussioner förs med kommunens mark- och exploateringsavdelning för att hitta en lösning.

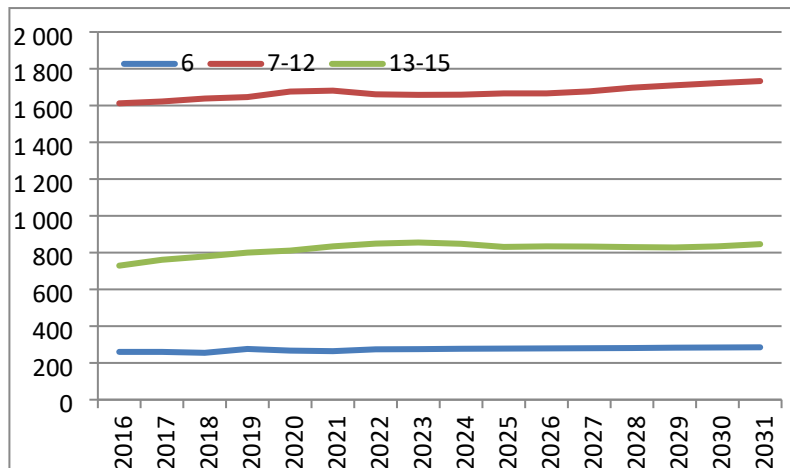
Lokalbehov

Vid mättillfället den 15 april 2016 fanns 2601 folkbokförda elever i åldern 6 - 15 år i Stuvsta – Snättringe . Detta innebär att 214 elever valt eller placerats i en annan skola än den kommunala grundskolan i Stuvsta - Snättringe.

Befolkningsprognos

Ålder	2016	2019	2031
6	260	276	285
7-12	1 612	1646	1733
13-15	729	800	846
Summa	2 601	2722	2864

Ökning från 2016		121	263
------------------	--	-----	-----



Kapaciteten för elever i år F-3 är idag 32 klasser, vilket innebär att det vid 27 elever per klass finns möjlighet att ta emot 864 elever. Kapaciteten för elever i år 4-9 är 54 klasser, vilket innebär att vid 27 elever per klass finns plats för 1 458 elever. Det ger ett underskott på 279 elevplatser i området för år 2016.

2016

År	Elevantal	Klasser	Summa	Folkbok-förda elever 2016	Över-/underskott
F-3	27	32	864		
4-9	27	54	1458		
			2322	2 601	-279

Befolkningsprognosen visar att elevantalet ökar från 2 601 elever år 2016 till 2 722 elever år 2019 och 2864 elever år 2031. Det skulle innebära ett underskott på 400 elevplatser år 2019 och 542 elevplatser år 2031 i nuvarande organisation.

2019

År	Elevantal	Klasser	Summa	Befolk-nings-prognos 2019	Över-/underskott
F-3	27	32	864		
4-9	27	54	1458		

			2322	2 722	-400
--	--	--	------	-------	------

2031

År	Elevantal	Klasser	Summa	Befolk- nings- prognos 2031	Över- /under- skott
F-3	27	32	864		
4-9	27	54	1458		
			2322	2 864	-542

Under-/överkapacitet

Befolkningsprognoserna visar ett ökande underskott på elevplatser i Stuvsta – Snättringe.

I nuvarande organisation finns kapacitet att ta emot 216 elever i förskoleklass vid 27 elever per klass. Det innebär att det enligt befolkningsprognosen för år 2019 saknas plats för 60 förskoleklass elever och för år 2031 saknas plats för 69 förskoleklass elever inom den kommunala verksamheten.

För att möta de kommande behoven föreslås att följande alternativ utreds:

Kungsklippeskolan omvandlas till F-6 skola med tre paralleller.

Kräpplaskolan flyttas till Kungsklippeskolan.

Stensängsskolan omvandlas till F-3 skola med två paralleller.

Solfagraskolan omvandlas till F-3 med två paralleller och 4-6 med fyra paralleller. Eventuellt bör skolan utökas med ytterligare en parallell.

Utblick 2031

År	Elevantal	Klasser	Summa	Befolk- nings- prognos 2031	Över- /under- skott
F-3	27	40	1080		
4-9	27	60	1620		
		100	2700	2864	-164

9									810
8									
7									
6		486			486				540
5									
4									
3							216		
2									
1									
F									
Snättringe- skolan F-6 21 klasser	Kvarn- bergs- skolan 7-9 30 klasser		Kungsklippe- skolan F-6 21 klasser			Stensängs- skolan F-3 6 klasser		Solfagra- skolan F-6 20 klasser	

Lokalförsörjning Trångsund:

Lokalkapacitet

I Trångsund finns en kommunal grundskola med 749 inskrivna elever vid mättillfället den 15 april 2016. Den totala lokalytan uppgår till 7409 kvadratmeter vilket ger 10 kvadratmeter per elev.

Skola	Årskurs	Paralleller	Antal inskrivna elever	Lokalyta
Trångsundsskolan	F-9	2	749	7409
Trångsundsskolan, åldersblandat/utomhus-pedagogik	F-9	1		
Summa			749	7409
Kvadratmeter/barn				10

Det finns inga fristående skolor i området.

9			1/2	1/2
8				
7				
6				
5				
4				
3				
2				
1				
F				
Trångsunds- skolan		Ålders bland- at	Utom -hus- peda- gogik	

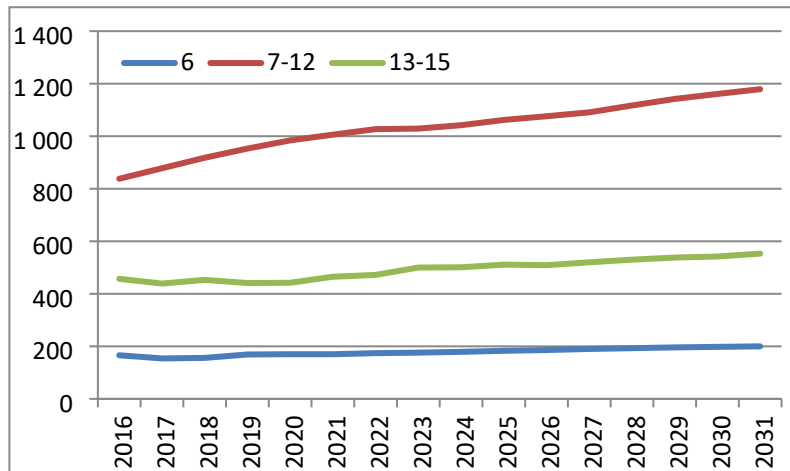
Trångsundsskolan, en utredning avseende arbetsmiljöåtgärder, kapacitetsökning och verksamhetsanpassning pågår. I samband med detta kommer även trafiksituationen kring skolan att ses över i samarbete med kommunens trafikingenjörer.

Lokalbehov

Vid mätillfället den 15 april 2016 fanns 1 461 folkbokförda elever i åldern 6 - 15 år i Trångsund. Detta innebär att 712 elever valt eller placerats i en annan skola än den kommunala grundskolan i Trångsund.

Befolkningsprognos

Ålder	2016	2019	2031
6	166	169	200
7-12	838	953	1179
13-15	457	441	553
Summa	1 461	1563	1932
Ökning från 2016		102	471



Kapaciteten för elever i år F-3 är idag 12 klasser, vilket innebär att det vid 27 elever per klass finns möjlighet att ta emot 324 elever. Kapaciteten för elever i år 4-9 är 18 klasser, vilket innebär att vid 27 elever per klass finns plats för 486 elever. Det ger ett underskott på 651 elevplatser i området för år 2016.

2016

År	Elevantal	Klasser	Summa	Folkbok-förda elever 2016	Över-/underskott
F-3	27	12	324		
4-9	27	18	486		
			810	1 461	-651

Befolkningsprognosen visar att elevantalet ökar från 1 461 elever år 2016 till 1 563 elever år 2019 och 1 932 elever år 2031. Det skulle innebära ett underskott på 753 elevplatser år 2019 och 1 122 elevplatser år 2031 i nuvarande organisation.

2019

År	Elevantal	Klasser	Summa	Befolk-nings-prognos 2019	Över-/underskott
F-3	27	12	324		
4-9	27	18	486		
			810	1 563	-753

2031

År	Elevantal	Klasser	Summa	Befolk- nings- prognos 2031	Över- /under- skott
F-3	27	12	324		
4-9	27	18	486		
			810	1 932	-1122

Under-/överkapacitet

Befolkningsprognoserna visar ett ökande underskott på elevplatser i Trångsund.

I nuvarande organisation finns kapacitet att ta emot cirka 81 elever i förskoleklass vid 27 elever per klass. Det innebär att det enligt befolkningsprognosen för år 2019 saknas plats för 88 förskoleklass elever och för år 2031 saknas plats för 119 förskoleklass elever inom den kommunala verksamheten.

För att möta de kommande behoven föreslås att följande alternativ utreds:

Ny F-3 skola – förskola i Vidja med en till två paralleller. Mindre idrottshall samt sjuårig idrottsplan.

Ny F-3 skola gärna tillsammans med förskola i Nytorp med en till två paralleller. Mindre idrottshall samt sjuårig idrottsplan.

Ny F-3 med fyra paralleller mindre idrottshall samt sjuårig idrottsplan.

Ny 4-9 skola med fyra paralleller fullstor idrottshall samt elvårig idrottsplan.

Utblick 2031

År	Elevantal	Klasser	Summa	Befolk- nings- prognos 2031	Över- /under- skott
F-3	27	28	756		
4-9	27	42	1134		
		70	1890	1932	-42

9			486				648
8							
7							
6							
5							
4							
3			324				432
2							
1							
F							
Trångsunds- skolan F-9 30 klasser		Ny F-3 skola 16 klasser		Ny 4-9 skola 24 klasser			

Trångsundsskolan är idag anpassad för två paralleller år F-9 samt två paralleller med halvklass för verksamhet i blandade åldersgrupper, utepedagogik samt montessoriklasser. Utredning har påbörjats för att öka kapaciteten genom en verksamhetsanpassning motsvarande tre paralleller i år F-9.

Detta förslag tar inte hänsyn till en fortsättning i år 4-9 för eventuellt tillkommande F-3 skolor i Vidja och Nytorp. Genom uppförande av dessa enheter torde underlaget i år F-3 minska varvid en tänkbar lösning vore att minska antalet klasser i motsvarande år på Trångsundsskolan för att öka antalet klasser i de äldre åldrarna.

Ett visst överskott ses i Skogås – Länna vilket bör kunna lösa ett eventuellt underskott av platser i området.

Lokalförsörjning Skogås - Länna:

Lokalkapacitet

I Skogås finns fyra kommunala grundskolor med 1936 inskrivna elever vid mätillfället den 15 april 2016. Den totala lokalytan uppgår till 32824 kvadratmeter vilket ger 17 kvadratmeter per elev.

Skola	Årskurs	Paralleller	Antal inskrivna elever	Lokalyta
Edboskolan	F-9	3-4	751	10097

Mörtviksskolan	F-6	2	377	5165
Sjötorpsskolan	F-3	3	280	3403
Östra grundskolan	4-9	2-4	528	14159
Summa			1936	32824
Kvadratmeter/barn				17

Det finns i nuläget inga fristående skolor i området. En fristående skola planeras i Länna med kapacitet för 560 – 640 elever i år 4-9.

9									
8									
7									
6									
5									
4									
3									
2									
1									
F									
	Edboskolan			Mörtviksskolan	Östra grundskolan	Sjötorpsskolan			

Ny organisation	Årskurs	Paralleller
Edboskolan	F-6	5
Mörtviksskolan	F-6	2
Sjötorpsskolan	F-6	3
Östra grundskolan	7-9	7-8

Efter beslut i Grundskolenämnden kommer skolorna i området successivt övergå till en ny organisation för att bättre möta behoven i området. I och med detta behövs vissa verksamhetsanpassningar vilka även ger möjlighet att samtidigt se över såväl arbetsmiljön som den pedagogiska miljön på skolorna. Utredning har startat avseende vilka åtgärder som skall vidtas i området. Omorganisationen beräknas vara helt utförd till hösten 2019.

Edboskolan omvandlas för att passa ett utökat antal elever i år F-6 såväl beträffande den inre som den yttre miljön.

Mörtviksskolan har behov av arbetsmiljöåtgärder främst avseende ventilation och akustik. Den planerade kapacitetsökningen innebär ett behov av en större matsal och åtgärder i köket.

Östra grundskolan behöver anpassas för att tillgodose behoven för år 7-9. Hittills har skolans café och bibliotek färdigställts. I nästa steg kommer bland annat entré, textilsalar och matsal att ses över. På sikt planeras även för en skolgårdsupprustning.

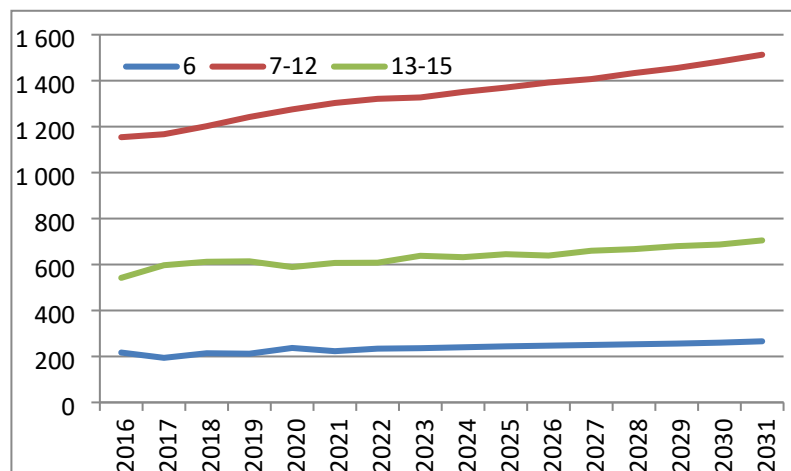
Sjötorpsskolan utreds avseende möjligheten att ersätta paviljongen med en permanent utbyggnad vilket skulle ge så väl en bättre arbetsmiljö som en kapacitetsökning. I samband med detta ses möjligheten över att omvandla mottagningsköket till ett tillagningskök.

Lokalbehov

Vid mätillfället den 15 april 2016 fanns 1 913 folkbokförda elever i åldern 6 - 15 år i Skogås – Länna. Detta innebär ett överskott på platser i området motsvarande 166 elevplatser. Dessa siffror behöver analyseras vidare i och med den påbörjade omorganisationen.

Befolkningsprognos

Ålder	2016	2019	2031
6	217	212	266
7-12	1 154	1242	1513
13-15	542	614	705
Summa	1 913	2068	2484
Ökning från 2016		155	571



Kapaciteten för elever i år F-3 är idag 34 klasser, vilket innebär att det vid 27 elever per klass finns möjlighet att ta emot 918 elever. Kapaciteten för elever i år 4-9 är 43 klasser, vilket innebär att vid 27 elever per klass finns plats för 1161 elever. Det ger ett överskott på 166 elevplatser i området för år 2016.

2016

År	Elevantal	Klasser	Summa	Folkbok-förda elever 2016	Över-/under-skott
F-3	27	34	918		
4-9	27	43	1161		
		77	2079	1 913	166

Befolkningsprognosen visar att elevantalet ökar från 1 913 elever år 2016 till 2 068 elever år 2019 och 2 484 elever år 2031. Det skulle innebära ett överskott på 11 elevplatser år 2019 och ett underskott på 405 elevplatser år 2031 i nuvarande organisation.

2019

År	Elevantal	Klasser	Summa	Befolk-nings-prognos 2019	Över-/under-skott
F-3	27	34	918		
4-9	27	43	1161		
			2079	2 068	11

2031

År	Elevantal	Klasser	Summa	Befolk-nings-prognos 2031	Över-/under-skott
F-3	27	34	918		
4-9	27	43	1161		
			2079	2 484	-405

Edbo- skolan F-6 35 klasser	Östra- grund- skolan 7-9 30 klasser
---	--

Mörtviks- skolan F-6 6 klasser

Sjötorps- skolan F-6 21 klasser

I Länna kommer Internationell engelska skolan att starta verksamhet för elever i år 4-9 hösten 2018 för 540 – 640 elever. Erfarenhetsmässigt ser vi att Internationella engelska skolan lockar elever från ett större geografiskt område än andra privata aktörer med en mer traditionell inriktning. Det nu aktuella läget kommer att bli gynnsamt såväl för elever från Huddinge kommun som från Haninge kommun. Hur skolans etablering påverkar Huddinges elevflöden är svårt att förutse. Lokalenheten föreslår kontakt med Internationella engelska skolan för att undersöka möjligheten att även erbjuda skolplats för de yngre eleverna i området.

Ekonomi

Lokalförsörjningsplanen förhåller sig till gällande resursfördelningsram med ett fast årligt belopp för ökade lokalkostnader på 8 mnkr.

Planerat bostadsbyggande och beräknad befolkningsökning fram till år 2031 är så pass omfattande att resursfördelningssystemet måste ses över så att det motsvarar finansieringsbehovet av nya skollokaler samt ombyggnation av befintliga lokaler.

Lokalkostnaderna för 2017 förväntas överstiga den tilldelade ramen om 8,0 mnkr för tillkommande lokaler. Det överskridande beloppet som uppgår till 2,2 mnkr begärs i utökad ram.

Orsaken till de ökade kostnaderna är helårseffekt på hyror för Kvarnbergsskolan och dess nya idrottshall samt Glömstaskolan. Visättraskolans hyra ökar med 0,1 mnkr till följd av en utökning av lokalytan genom ett samutnyttjande med Kultur- och fritidsförvaltningen. Avgående hyra för Kvarnbergas paviljong HGY minskar lokalkostnaderna.

För inköp av inventarier till nya skolor finns 18 mnkr avsatta för skolorna att använda. Vid nyttjandet av investeringsanslag belastas skolorna av kapitaltjänstkostnad under 3, 4, 5 eller 10 år, beroende på den ekonomiska livslängden. Det finns även ytterligare 15,5 mnkr för större investeringar som datorer, projektorer, nyanskaffning av möbler mm.

Till följd av ökade lokalkostnader för nämnden ökar även kostnaderna för lokalbidraget för externa utförare.

Helena Näslund
Tf. Utbildningsdirektör

Kerstin Gelfgren
Grundskolechef

Mia Bergström
Lokalplaneringschef

Bilagor

Ekonomibilaga: Investeringar, tillkommande och avgående hyror

Beslutet delges

Kommunstyrelsen
Huge fastigheter AB
Akten